



Bericht über die finanzielle Situation der bernischen Kirchgemeinden 2018

Nicht klassifiziert

Herausgabe DIJ/AGR

02/2020



Nicht klassifiziert

Inhalt

Inhalt	2
1. Zusammenfassung	3
2. Einleitung	5
2.1 Ausgangslage	5
2.2 Ziel	5
3. Kennzahlen	5
3.1 Auswahl	5
3.2 Berechnung	6
3.3 Interpretation	6
3.4 Datenquellen	7
3.4.1 Bestätigung der Gemeinde zur Jahresrechnung	7
3.4.2 Steuerverwaltung	7
3.5 Datenqualität	8
3.6 Körperschaften	8
4. Auswertungen	9
4.1 Bilanzsituation	9
4.1.1 Eigenkapital bzw. Bilanzfehlbetrag im Verhältnis zum Steuerertrag (A.1)	9
4.1.2 Fremdkapital im Verhältnis zum Steuerertrag (A.2)	11
4.2 Laufende Rechnung	13
4.2.1 Rechnungsergebnis im Verhältnis zum Steuerertrag (B.1)	13
4.2.2 Steuerertrag im Verhältnis zum bereinigten Ertrag (B.9)	16
4.3 Investitionsrechnung	19
4.3.1 Nettoinvestitionen im Verhältnis zum Steuerertrag (C.1)	19
4.3.2 Selbstfinanzierungsgrad (C.2)	22
4.4 Weitere Kennzahlen	25
4.4.1 Steueranlage je Kirchgemeinden (D.1)	25
4.4.2 Steuerertrag Total und mit Anlage 0.1 (D.2)	28
4.4.3 Anzahl Kirchensteuerpflichtige je Kirchgemeinden (D.3)	30
5. Anhang	32
5.1 Abkürzungsverzeichnis	32
5.2 Kennzahlen im Mehrjahresvergleich	32
5.3 Details zu den Kennzahlen	33
Impressum	39

1. Zusammenfassung

Das Amt für Gemeinden und Raumordnung (AGR) erarbeitet seit dem Rechnungsjahr 2007 – mit Ausnahme für das Rechnungsjahr 2012¹ – jährlich einen Bericht zur Analyse der Bestandesrechnung, der Laufenden Rechnung, der Investitionsrechnung sowie von Steuerdaten der bernischen Kirchgemeinden. Der Bericht ermöglicht es, durch die Auswertung von Kennzahlen Vergleiche unter den Kirchgemeinden und den Vorjahren vorzunehmen.

Der vorliegende Bericht ist der letzte Bericht auf der Basis des Rechnungslegungsmodells HRM1. Ab 01.01.2019 haben die Kirchgemeinden das Rechnungslegungsmodell HRM2 eingeführt.² Auf dieser Grundlage erarbeitet das AGR einen neuen Finanzbericht.

Aufgrund der Jahresrechnungen 2018 kann die finanzielle Situation der Kirchgemeinden im Kanton Bern weiterhin als gut bis sehr gut beurteilt werden. Bei der Analyse der Bilanzsituation zeigt sich, dass alle ausgewerteten 212 Kirchgemeinden³ (Vorjahr 213)⁴ Eigenkapital ausweisen, davon 52 (Vorjahr 53) mit mehr als fünf Steueranlagezehntel. Total weisen die bernischen Kirchgemeinden rund 321.9 Mio. Franken (Vorjahr 311.8 Mio.) Eigenkapital aus.

Das Fremdkapital aller Kirchgemeinden beträgt im Berichtsjahr 108.7 Mio. Franken (Vorjahr 108.9 Mio.). Das Fremdkapital ist ungefähr 2.9 Mal durch das durchschnittliche Eigenkapital gedeckt. Der kantonale Median liegt bei 0.77 (Vorjahr 0.78) Steueranlagezehntel.

Im Berichtsjahr schliessen 135 (Vorjahr 141) Kirchgemeinden die Jahresrechnung positiv ab. Bei 77 (Vorjahr 72) Kirchgemeinden resultiert 2018 ein Aufwandüberschuss.

Die ausgewerteten bernischen Kirchgemeinden generieren 2018 einen Steuerertrag von total 242.7 Mio. Franken (Vorjahr 238.7 Mio.). Bei 156 (Vorjahr 149) Kirchgemeinden macht der Steuerertrag mehr als 80 % des bereinigten Ertrags aus, bei 5 (Vorjahr 8) Kirchgemeinden liegt dieser Wert unter 60 %.

Die Nettoinvestitionen der bernischen Kirchgemeinden belaufen sich 2018 auf rund 22.8 Mio. Franken (Vorjahr 18.3 Mio.). Gegenüber dem Vorjahr hat das Nettoinvestitionsvolumen um 24.7 % zugenommen. Das Investitionsvolumen wurde von rund 61.3 % (Vorjahr 58.2 %) der Kirchgemeinden erbracht; 75 (Vorjahr 79) Kirchgemeinden tätigten keine Investitionen. Die Mehrheit (162 Kirchgemeinden) konnte die Investitionen aus selbst erarbeiteten Mitteln finanzieren (Selbstfinanzierungsgrad 100 % und mehr). 40 (Vorjahr 47) Kirchgemeinden weisen 2018 einen ungenügenden Selbstfinanzierungsgrad bzw. eine negative Selbstfinanzierung aus.

Der kantonale Median der Steueranlagen liegt wie in den Vorjahren bei 0.207.

Die tieferen Steueranlagen dominieren eher in den Regionen Seeland, Emmental-Oberaargau und Bern-Mittelland. Im Oberland und im Jura bernois liegen die Steueranlagen bei rund drei Viertel der Kirchgemeinden über 0.2.

Die Finanzsituation der bernischen Kirchgemeinden kann nach wie vor als gut bis sehr gut beurteilt werden. Die Selbstfinanzierung der Kirchgemeinden ist im Berichtsjahr um knapp 1 % angewachsen. Im Vergleich zum Vorjahr wurde netto rund ein Viertel mehr investiert (plus 24.6 %). Weniger als ein Fünftel aller Kirchgemeinden weisen einen ungenügenden Selbstfinanzierungsgrad aus. Das Fremdkapital verringerte sich im Berichtsjahr um rund eine Viertel Million Franken auf 108.7 Mio. Franken.

¹ Obwohl für das Jahr 2012 kein eigener Bericht erstellt wurde, enthalten die Datenreihen zu Vergleichszwecken die Kennzahlen aus dem Rechnungsjahr 2012.

² Art. T2-1 Abs. 2 Gemeindeverordnung (GV, BSG 170.111)

³ Per 01.01.2018 haben die Ev.-ref. KG Gsteig b. Saanen und die Ev.-ref. KG Saanen zur Ev.-ref. KG Saanen-Gsteig fusioniert.

⁴ Inklusiv der vier Test-Kirchgemeinden, die HRM2 per 1.1.2014 eingeführt haben.

Über alle Kirchgemeinden betrachtet, sind die Jahresergebnisse um 3.2 Mio. Franken zurückgegangen. Zur Hauptsache kann dieser Rückgang mit der letztmaligen Verbuchung von den unter HRM1 noch möglichen übrigen Abschreibungen von 18.1 Mio. Franken (Vorjahr: CHF 13 Mio.) begründet werden.

Die Steuererträge sind gegenüber dem Vorjahr um 4 Mio. Franken angestiegen. Zudem weist keine Kirchgemeinde einen Bilanzfehlbetrag aus.

2. Einleitung

2.1 Ausgangslage

Basierend auf einem unter Einbezug verschiedener Interessenvertretungen⁵ entwickelten Konzept erarbeitete das Amt für Gemeinden und Raumordnung (AGR) im Jahr 2009 einen Pilotbericht über die finanzielle Situation der bernischen Kirchgemeinden. Dieser basierte auf den Jahresrechnungen 2007. Um aussagekräftige Vergleiche über mehrere Jahre zu ermöglichen, wird der Bericht seither jährlich – mit Ausnahme 2012 – erstellt. Adressaten sind die Kirchgemeinden und Gesamtkirchgemeinden, die Landes- und Kantonalkirchen und die Verbände.

2.2 Ziel

Ziel des vorliegenden Berichts ist, die finanzielle Lage der Kirchgemeinden im Kanton Bern, basierend auf den Jahresrechnungen 2018, transparent darzustellen. Der Bericht soll eine Bestandesaufnahme ermöglichen und durch die Auswertung ausgewählter Kennzahlen Vergleichsmöglichkeiten gegenüber den Vorjahren und zwischen den Kirchgemeinden schaffen.

3. Kennzahlen

3.1 Auswahl

Die Kirchgemeinden sind im Gegensatz zu den politischen Gemeinden nicht von Gesetzes wegen verpflichtet, harmonisierte Kennzahlen zu berechnen.⁶ Bei der Erarbeitung eines Konzepts zur Verfassung eines Berichts über die finanzielle Situation der Kirchgemeinden wurden neun Kennzahlen definiert, die eine Beurteilung der Bestandesrechnung, der Laufenden Rechnung und der Investitionstätigkeit ermöglichen sowie Auskunft über Grösse und Steuerkraft der Kirchgemeinden geben sollen. Diese Kennzahlen entsprechen nicht den harmonisierten Finanzkennzahlen, die von den politischen Gemeinden berechnet werden (Ausnahme Selbstfinanzierungsgrad). Bei der Auswahl der Kennzahlen wurde darauf geachtet, möglichst wenig Aufwand – insbesondere für die Kirchgemeinden – bei der Datenbeschaffung zu generieren. Die Kennzahlen sind auf der nachfolgenden Seite aufgelistet.

⁵ Bernisches Gemeindegremium, Reformierte Kirchen Bern-Jura-Solothurn, Kirchenbeauftragter der Justiz-, Gemeinde- und Kirchendirektion des Kantons Bern, Kirchgemeindegremium des Kantons Bern, Verein bernischer Regierungsräte

⁶ Art. 31 Direktionsverordnung über den Finanzhaushalt der Gemeinden (FHDV) BSG 170.511

A Kennzahlen zur Bilanz

A.1 Eigenkapital / Bilanzfehlbetrag im Verhältnis zum Steuerertrag

A.2 Fremdkapital im Verhältnis zum Steuerertrag

B Kennzahlen zur Laufenden Rechnung

B.1 Rechnungsergebnis im Verhältnis zum Steuerertrag

B.9 Steuerertrag im Verhältnis zum bereinigten Ertrag

C Kennzahlen zur Investitionsrechnung

C.1 Nettoinvestitionen absolut und im Verhältnis zum Steuerertrag

C.2 Selbstfinanzierungsgrad

D Weitere Kennzahlen

D.1 Steueranlage je Kirchgemeinde

D.2 Steuerertrag Total und mit Anlage 0.1 je Kirchgemeinde

D.3 Anzahl Kirchensteuerpflichtige je Kirchgemeinde

3.2 Berechnung

Bei den meisten Kennzahlen werden Grössen aus den Jahresrechnungen der Kirchgemeinden ins Verhältnis zum Steuerertrag bei einer Steueranlage von 0.1 gesetzt. Derart in ein relatives Verhältnis gestellt, werden die Werte unter den Kirchgemeinden vergleichbar. Die Berechnungsformeln sind in Kapitel 4 (Auswertungen) bei den einzelnen Kennzahlen ersichtlich.

3.3 Interpretation

Der Steuerertrag bei einer Steueranlage 0.1 kann analog den politischen Gemeinden als Steueranlagezehntel verstanden werden. Dabei ist aber darauf zu achten, dass Kirchgemeinden nicht die Möglichkeit haben, ihre Steueranlage um diese Grösse zu verändern, sondern dass sie eher in Hundertsteln rechnen müssen.

3.4 Datenquellen

3.4.1 Bestätigung der Gemeinde zur Jahresrechnung

Die Kirchgemeinden reichen dem AGR jährlich eine Bestätigung der Gemeinde zur Jahresrechnung ein.⁷ Mit der Bestätigung zur Jahresrechnung 2018 wurden folgende Daten erhoben:

Bezeichnung	Erklärung
Steuerertrag	Kontengruppe 40
Eigenkapital bzw. Bilanzfehlbetrag	Konto 2390 bzw. 1390
Fremdkapital	Bilanzabteilung 20
Ergebnis der Laufenden Rechnung	Total Ertrag der Laufenden Rechnung, Kontenklasse 4 - <u>Total Aufwand der Laufenden Rechnung, Kontenklasse 3</u> = Rechnungsergebnis
Bereinigter Ertrag	Total Ertrag der Laufenden Rechnung, Kontenklasse 4 - Ertrag durchlaufende Beiträge, Kontengruppe 47 - Entnahmen aus Spezialfinanzierungen, Konto 480 - <u>Ertrag interne Verrechnungen, Kontengruppe 49</u> = Bereinigter Ertrag
Nettoinvestitionen	Bruttoinvestitionen, Konto 999.690 - <u>Investitionseinnahmen, Konto 999.590</u> = Nettoinvestitionen

Die Daten wurden anschliessend konsolidiert und ausgewertet.

3.4.2 Steuerverwaltung

Aus Quellen der Kantonalen Steuerverwaltung stammen folgende Daten:

Bezeichnung	Erklärung
Verzeichnis der Kirchgemeinden, die über Steuerhoheit verfügen	
Steueranlagen 2018 der Kirchgemeinden des Kantons Bern	
Anzahl Steuerpflichtige pro Kirchgemeinde	<ul style="list-style-type: none"> • Natürliche Personen Volle Steuerpflichtige = Alleinstehende, Verheiratete mit identischer Kirchengemeinenzugehörigkeit Halbe Steuerpflichtige = Verheiratete, wenn nur eine Person der entsprechenden Kirche angehört • Juristische Personen Zahl der Konfessionsangehörigen einer Kirchgemeinde im Verhältnis zur Anzahl der Konfessionsangehörigen aller Kirchgemeinden einer Sitzgemeinde. <p>Datenbasis bilden die Zahlen für die Rechnungsstellung bezüglich Inkassoverwaltung.</p>

⁷ Art. 46a FHDV

3.5 Datenqualität

Da die Werte der Jahresrechnungen von den Kirchgemeinden selber stammen und das AGR Plausibilitätsprüfungen durchgeführt hat, kann von einer hohen Datenqualität ausgegangen werden. Unstimmigkeiten wurden – sofern erkannt – abgeklärt und eliminiert. Fehler können bei der Datenerfassung und -auswertung trotzdem nicht gänzlich ausgeschlossen werden.

3.6 Körperschaften

Von den 244 nach bernischem Recht organisierten Kirchgemeinden inkl. Gesamtkirchgemeinden können 212 in diesem Bericht ausgewertet werden (Vorjahr 213)⁸.

Per 1. Januar 2018 haben die Ev.-ref. Kirchgemeinde Gsteig b. Gstaad und die Ev.-ref. Kirchgemeinde Saanen zur Ev.-ref. Kirchgemeinde Saanen-Gsteig fusioniert.

Bei den städtischen Kirchgemeinden ist nur eine Auswertung auf Ebene Gesamtkirchgemeinden möglich, da sowohl Steuer- als auch Daten aus der Jahresrechnung nur von diesen verfügbar sind. Die ev.-ref. Gesamtkirchgemeinde Bern umfasst zwölf Kirchgemeinden, die röm.-kath. Gesamtkirchgemeinde Bern zwölf Kirchgemeinden, die ev.-ref. Gesamtkirchgemeinde Biel zwei Kirchgemeinden und die ev.-ref. Gesamtkirchgemeinde Thun fünf Kirchgemeinden.

⁸ Eine Ausnahme bildet die ev.-ref. Kirchgemeinde Bernisch-Kerzers, deren bernischer Teil nach freiburgischem Recht geprüft wird.

4. Auswertungen

4.1 Bilanzsituation

4.1.1 Eigenkapital bzw. Bilanzfehlbetrag im Verhältnis zum Steuerertrag (A.1)

Aussage

Der Eigenkapitalbestand oder ein allfälliger Bilanzfehlbetrag werden ins Verhältnis zum Steuerertrag bei einer Steueranlage von 0.1 gesetzt. Die Bilanzsituation der Kirchgemeinden wird damit ersichtlich, d.h. wie viele Reserven zur Verfügung stehen, um künftige Aufwandüberschüsse zu decken. Mit der Äufnung des Eigenkapitals kann eine Vorfinanzierung erreicht werden. Besteht ein Bilanzfehlbetrag, muss dieser innerhalb von acht Jahren seit erstmaliger Bilanzierung abgeschrieben werden.

Berechnung

Eigenkapital (Konto 2390) oder Bilanzfehlbetrag (Konto 1390)

Steuerertrag Anlage 0.1

Kommentar

Alle 212 Kirchgemeinden weisen in der Jahresrechnung 2018 Eigenkapital aus. Somit besteht bei keiner Kirchgemeinde ein Bilanzfehlbetrag.

Die grosse Mehrheit, d.h. 160 Kirchgemeinden (Vorjahr 160), weist ein Eigenkapital bis zu fünf Steueranlagezehntel auf. 45 Kirchgemeinden (Vorjahr 47) haben ein Eigenkapital von fünf bis zehn Steueranlagezehntel und 7 Kirchgemeinden (Vorjahr 6) ein noch höheres Eigenkapital (vgl. Darstellung 2).

Die bernischen Kirchgemeinden weisen in ihren Jahresrechnungen 2018 Eigenkapital im Wert von rund 321.9 Mio. Franken aus (Vorjahr 311.8 Mio. Franken). Dies entspricht auch dem Netto-Eigenkapital aller Kirchgemeinden. Gegenüber dem Vorjahr entspricht dies einer nominalen Erhöhung von rund 10 Mio. Franken oder 3.2 %. Ohne der, im Vergleich zum Vorjahr, hohen letztmaligen Verbuchung von zusätzlichen Abschreibungen wäre das Eigenkapital noch stärker angewachsen (s. Seite 3).

Der Steuerertrag zur Anlage 0.1 ist von 119.9 auf 122 Mio. Franken angestiegen (plus 1.8 %; Vorjahr plus 2.1 %).

Durchschnittswerte

In der folgenden Tabelle können diese Aussagen abgelesen werden:

- Median: Die Hälfte der Kirchgemeinden liegen unter diesem Wert, die andere Hälfte über dem Wert.
- Mittelwert: Durchschnitt der Werte aller Kirchgemeinden im Kanton Bern. Die Zahl kann durch einzelne extreme Werte stark beeinflusst werden.

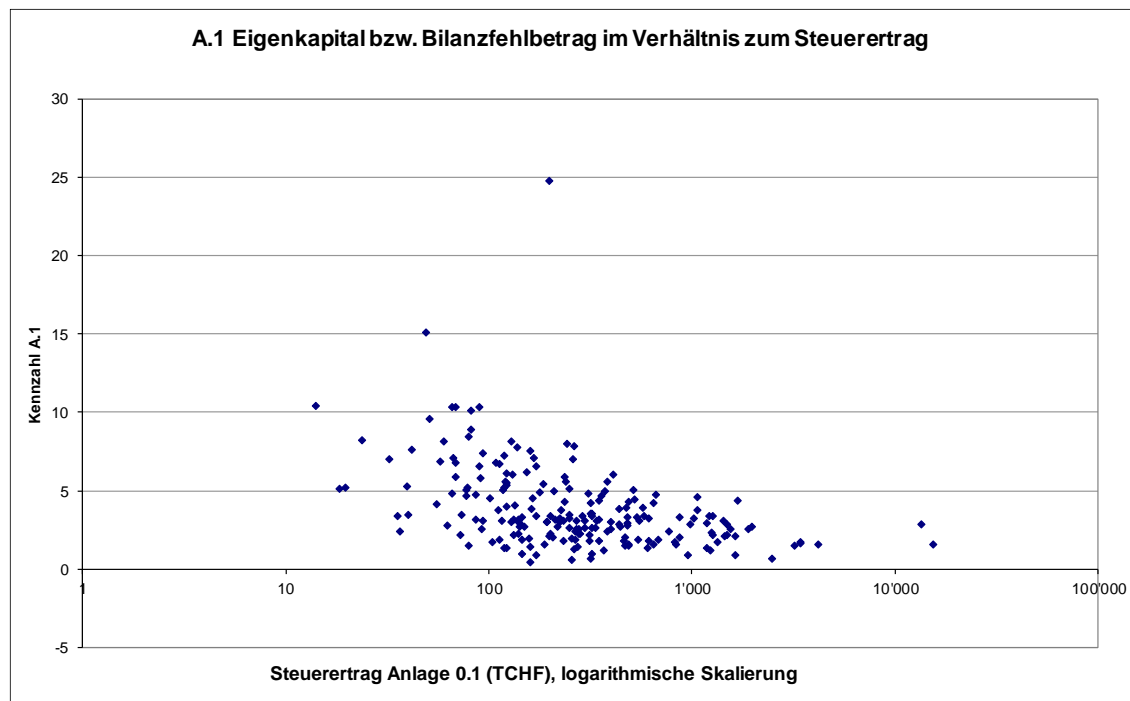
A.1	2012	2013	2014	2015	2016	2017	2018
Median	3.11	3.18	3.06	3.16	3.22	3.28	3.16
Mittelwert	2.39	2.32	2.38	2.48	2.54	2.60	2.67

Der Median ist gegenüber dem Vorjahr um 0.12 auf 3.16 gesunken. Der Mittelwert ist um 0.07 auf 2.67 angestiegen. Der Median zeigt die Auswirkungen der mit HRM1 noch letztmalig möglichen Bildung von übrigen Abschreibungen auf das Eigenkapital.

Grafiken

Die nachfolgenden Grafiken geben einen Überblick über die Verteilung der Kennzahlenwerte über alle Kirchgemeinden. Die Detaildaten zu den einzelnen Kirchgemeinden sind im Anhang (Kap. 5.3) ersichtlich.

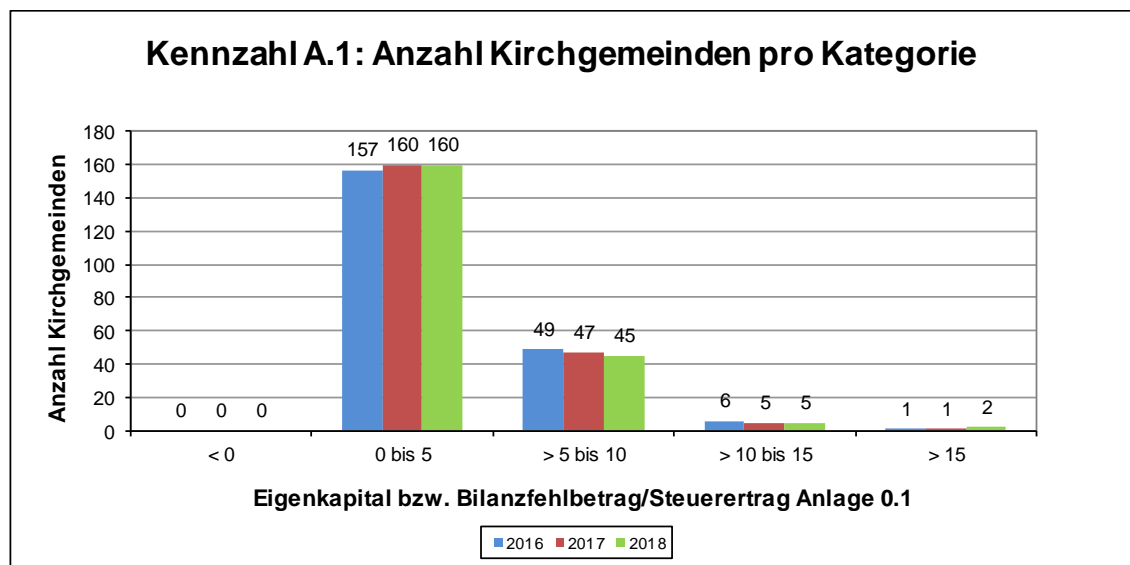
In Darstellung 1 wird auf der horizontalen Achse der Steuerertrag zur Anlage 0.1 abgebildet (in 1'000 Franken). Die vertikale Achse zeigt die Werte der entsprechenden Kennzahl. Aus dem Diagramm ist die Streuung der Kennzahl über alle Kirchgemeinden ersichtlich.



Darstellung 1

Quelle: Kanton Bern (AGR)

Die Darstellung 2 (Histogramm) zeigt die Verteilung der Kirchgemeinden nach Kategorien.



Darstellung 2

Quelle: Kanton Bern (AGR)

Die Verschiebung in der Kategorie mit einem Eigenkapital kleiner 5 bis 10 Steueranlagezehntel ist unter anderem die Folge der per 01.01.2018 vollzogenen Fusion. Die Kategorie mit einem Eigenkapital grösser 15 Steueranlagezehntel hat um eine Kirchgemeinde zugenommen.

4.1.2 Fremdkapital im Verhältnis zum Steuerertrag (A.2)

Aussage

Mit dieser Kennzahl wird das Fremdkapital (inkl. Sonderrechnungen und Rückstellungen) ins Verhältnis zum Steuerertrag gesetzt. Eine Bewertung der Kennzahl hängt nicht zuletzt von der Zusammensetzung des Fremdkapitals der einzelnen Kirchgemeinden ab.

Berechnung

Fremdkapital (Bilanzabteilung 20)

Steuerertrag Anlage 0.1

Kommentar

120 Kirchgemeinden weisen einen Wert unter 1 aus (Vorjahr 118), d.h. sie könnten (theoretisch) mit der Erhöhung der Steueranlage um 0.1 ihr gesamtes Fremdkapital ausgleichen.

Im mittleren Bereich (1 bis 4) liegen 72 Kirchgemeinden (Vorjahr 77), 20 Kirchgemeinden weisen einen Wert über 4 aus (Vorjahr 18).

Das Fremdkapital aller Kirchgemeinden beläuft sich auf rund 108.7 Mio. Franken (Vorjahr 108.9 Mio. Franken), was einer Abnahme von 0.2 % entspricht.

Durchschnitte

In der folgenden Tabelle können diese Aussagen abgelesen werden:

- Median: Die Hälfte der Kirchgemeinden liegen unter diesem Wert, die andere Hälfte über dem Wert.
- Mittelwert: Durchschnitt der Werte aller Kirchgemeinden im Kanton Bern. Die Zahl kann durch einzelne extreme Werte stark beeinflusst werden.

A.2	2012	2013	2014	2015	2016	2017	2018
Median	0.94	0.93	0.99	0.92	0.85	0.78	0.77
Mittelwert	1.07	1.07	1.03	1.01	0.99	0.91	0.89

Der Median liegt bei 0.77 Steueranlagezehntel. Somit liegt der Median praktisch auf dem Vorjahreswert. Eine mittlere Gemeinde muss „nur“ 0.77 Steueranlagezehntel aufwenden, um das Fremdkapital decken zu können.

Der Mittelwert sinkt gegenüber dem Vorjahr um 0.02 Punkte und liegt im Berichtsjahr bei 0.89 Steueranlagezehntel, was einer Verbesserung entspricht. Das Verhältnis von Fremdkapital zum Steuertrag beträgt nur noch 0.89 Steueranlagezehntel.

Grafiken

Die nachfolgenden Grafiken geben einen Überblick über die Verteilung der Kennzahlenwerte über alle Kirchgemeinden. Die Detaildaten zu den einzelnen Kirchgemeinden sind im Anhang (Kap. 5.3) ersichtlich.

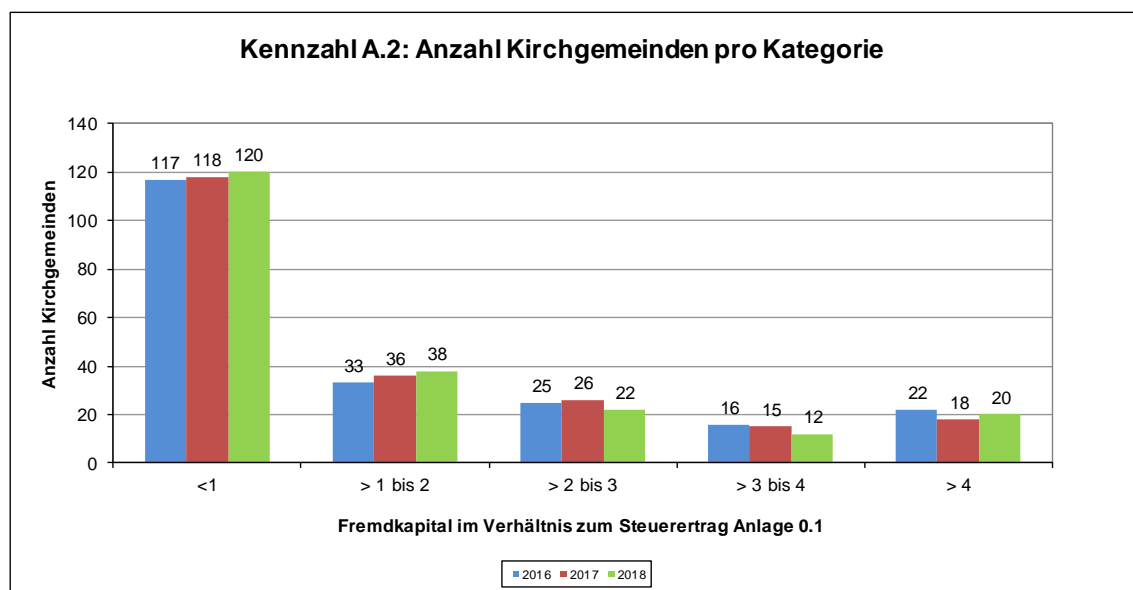
In Darstellung 3 wird auf der horizontalen Achse der Steuerertrag zur Anlage 0.1 abgebildet (in 1'000 Franken). Die vertikale Achse zeigt die Werte der entsprechenden Kennzahl. Aus dem Diagramm ist die Streuung der Kennzahl über alle Kirchgemeinden ersichtlich.



Darstellung 3

Quelle: Kanton Bern (AGR)

Die Darstellung 4 (Histogramm) zeigt die Verteilung der Kirchgemeinden nach Kategorien.



Darstellung 4

Quelle: Kanton Bern (AGR)

In der Kategorie > 4 Steueranlagezehntel hat die Anzahl der Kirchgemeinden um 2 zugenommen. Die Kategorie mit einem Fremdkapital von > 3 bis 4 Steueranlagezehntel ist um 3 Kirchgemeinden kleiner geworden. In den Kategorien < 1 und > 1 bis 2 hat die Anzahl der Kirchgemeinden je um zwei Kirchgemeinden zugenommen. Die Kategorie > 2 bis 3 ist um 4 Kirchgemeinden kleiner geworden. Trotz der sehr geringen Abnahme des Fremdkapitals, ist es innerhalb der Kategorien zu Verschiebungen gekommen.

4.2 Laufende Rechnung

4.2.1 Rechnungsergebnis im Verhältnis zum Steuerertrag (B.1)

Aussage

Die Kennzahl zeigt, mit welchem Ergebnis die Laufende Rechnung der Kirchgemeinden im entsprechenden Rechnungsjahr abgeschlossen hat. Die Ergebnisse dieser Kennzahl können von Jahr zu Jahr stark schwanken.

Berechnung

Rechnungsergebnis (Aufwand- oder Ertragsüberschuss der Laufenden Rechnung)

Steuerertrag Anlage 0.1

Kommentar

Von 212 Kirchgemeinden schliessen deren 135 (Vorjahr 141) im Berichtsjahr mit einem positiven Rechnungsabschluss ab.

Mit einem Aufwandüberschuss haben 77 Kirchgemeinden (Vorjahr 72) abgeschlossen. Die meisten Kirchgemeinden (121, Vorjahr 124) weisen einen Ertragsüberschuss bis 0.50 Steueranlagezehntel aus (vgl. Darstellung 6 Histogramm).

In absoluten Zahlen betrachtet, fallen die Rechnungsergebnisse im Vergleich zum Vorjahr um ca. 3.2 Mio. Franken schlechter aus und betragen insgesamt 10 Mio. Franken.

Ein Grund könnte sein, dass im Berichtsjahr letztmals, vor der Umstellung auf HRM2, von der Möglichkeit der Vornahme von übrigen Abschreibungen Gebrauch gemacht wurde. Die «zusätzliche» Belastung der Laufenden Rechnung hat sich negativ auf die Jahresergebnisse ausgewirkt. Verbuchungsdetails darüber liegen jedoch keine vor.

Durchschnitte

In der folgenden Tabelle können diese Aussagen abgelesen werden:

- Median: Die Hälfte der Kirchgemeinden liegen unter diesem Wert, die andere Hälfte über dem Wert.
- Mittelwert: Durchschnitt der Werte aller Kirchgemeinden im Kanton Bern. Die Zahl kann durch einzelne extreme Werte stark beeinflusst werden.

B.1	2012	2013	2014	2015	2016	2017	2018
Median	0.05	0.02	0.03	0.05	0.03	0.03	0.02
Mittelwert	-0.003	0.03	0.10	0.14	0.06	0.11	0.08

Der Median liegt im Berichtsjahr bei 0.02 Steueranlagezehntel (2017: 0.03). Das bedeutet, dass bei einer mittleren Kirchgemeinde im Kanton Bern das Rechnungsergebnis im Verhältnis zum Steuerertrag gegenüber dem Vorjahr um 0.01 Steueranlagezehntel schlechter ausgefallen ist.

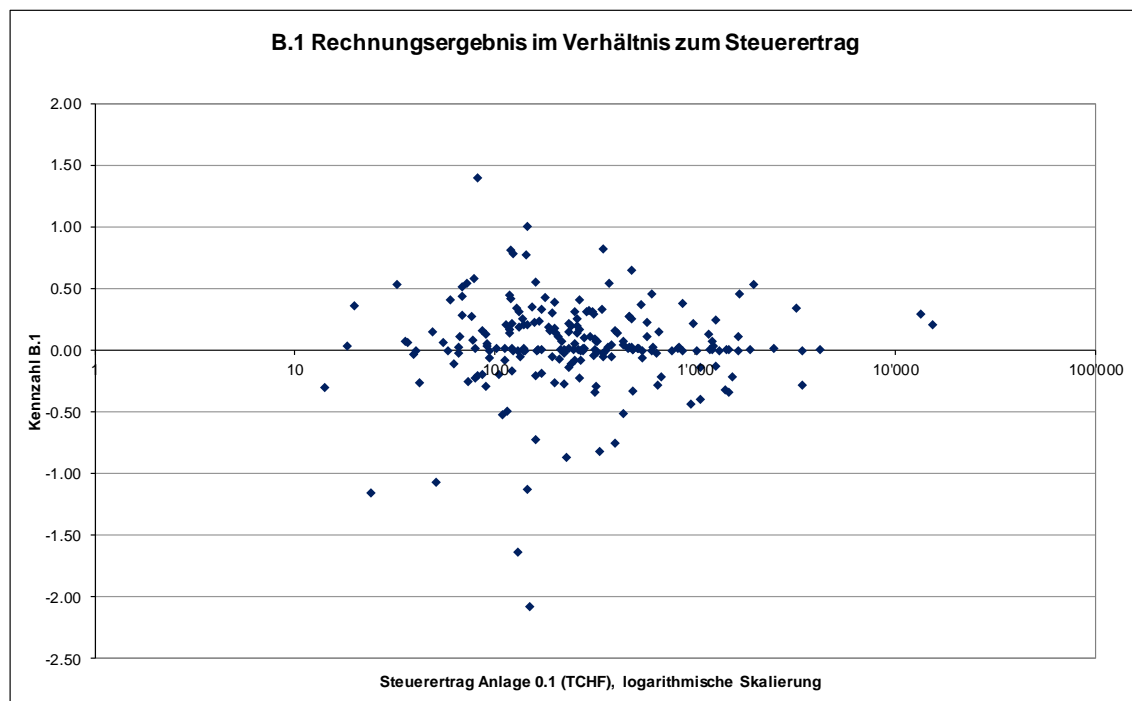
Der Mittelwert ist um 0.03 Punkte auf 0.08 Steueranlagezehntel gesunken. Das bestätigt die Vermutung der letztmaligen Vornahme von übrigen Abschreibungen - durch Verwendung der höheren Steuereinnahmen.

Grafiken

Die nachfolgenden Grafiken geben einen Überblick über die Verteilung der Kennzahlenwerte über alle Kirchgemeinden. Die Detaildaten zu den einzelnen Kirchgemeinden sind im Anhang (Kap. 5.3) ersichtlich.

In Darstellung 5 wird auf der horizontalen Achse der Steuerertrag zur Anlage 0.1 abgebildet (in 1'000 Franken). Die vertikale Achse zeigt die Werte der entsprechenden Kennzahl. Aus dem Diagramm ist die Streuung der Kennzahl über alle Kirchgemeinden ersichtlich.

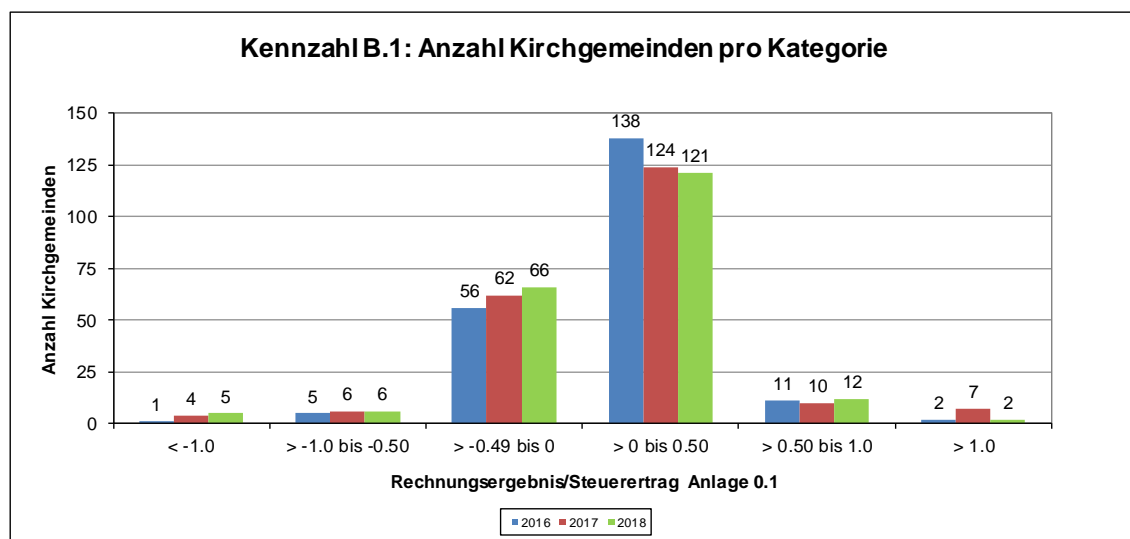
Abgesehen von wenigen Ausnahmen bleibt die Streuung gering (s. Darstellung 5).



Darstellung 5

Quelle: Kanton Bern (AGR)

Die Darstellung 6 (Histogramm) zeigt die Verteilung der Kirchgemeinden nach Kategorien.



Darstellung 6

Quelle: Kanton Bern (AGR)

Die Anzahl derjenigen Kirchgemeinden mit einem negativen Rechnungsergebnis hat im Vergleich zum Vorjahr um 5 zugenommen, was aus den Kategorien < -1.0 und > -0.49 bis 0 hervorgeht.

4.2.2 Steuerertrag im Verhältnis zum bereinigten Ertrag (B.9)

Aussage

Die Kennzahl gibt Auskunft über die Aufteilung des Ertrags der Kirchgemeinden. Wie viel Prozent des Gesamtertrags (bereinigt um Entnahmen aus Spezialfinanzierungen, interne Verrechnungen und durchlaufende Beiträge) werden mit Steuereinnahmen generiert? Die Differenz stellt übrige Erträge (Mietertrag, Zinsertrag usw.) dar.

Berechnung

Steuern (Kontengruppe 40) * 100

Bereinigter Ertrag (4 – 47 – 48 – 49)

Kommentar

Bei der Mehrheit, d.h. bei 156 Kirchgemeinden (Vorjahr 149) oder 74.0 % macht der Steuerertrag mehr als 80 % des bereinigten Ertrags aus.

51 Kirchgemeinden (Vorjahr 56) generieren 60 % bis 80 % ihres bereinigten Ertrags aus Steuererträgen; bei 5 Kirchgemeinden (Vorjahr 8) liegt der Wert unter 60 %.

Die bernischen Kirchgemeinden haben 2018 zusammen total einen Steuerertrag von 242.7 Mio. Franken (Vorjahr 238.7 Mio. Franken) generiert, was einer Zunahme von 1.8 % entspricht. Der bereinigte Ertrag beläuft sich 2018 auf 282.9 Mio. Franken (Vorjahr 281.4 Mio. Franken, plus 0.52 %).

Durchschnitte

In der folgenden Tabelle können diese Aussagen abgelesen werden:

- Median: Die Hälfte der Kirchgemeinden liegen unter diesem Wert, die andere Hälfte über dem Wert.
- Mittelwert: Durchschnitt der Werte aller Kirchgemeinden im Kanton Bern. Die Zahl kann durch einzelne extreme Werte stark beeinflusst werden.

B.9	2012	2013	2014	2015	2016	2017	2018
Median	85.4 %	85.3 %	84.7 %	85.7 %	85.1 %	85.5 %	85.7 %
Mittelwert	85.7 %	84.8 %	84.4 %	84.6 %	83.7 %	84.8 %	85.8 %

Eine mittlere Kirchgemeinde generiert 85.7 % des bereinigten Gesamtertrages aus Steuereinnahmen. Gegenüber dem Vorjahr ist das ein Plus von 0.2 Prozent. Über alle Kirchgemeinden betrachtet liegt der Wert im Berichtsjahr bei 85.8 %.

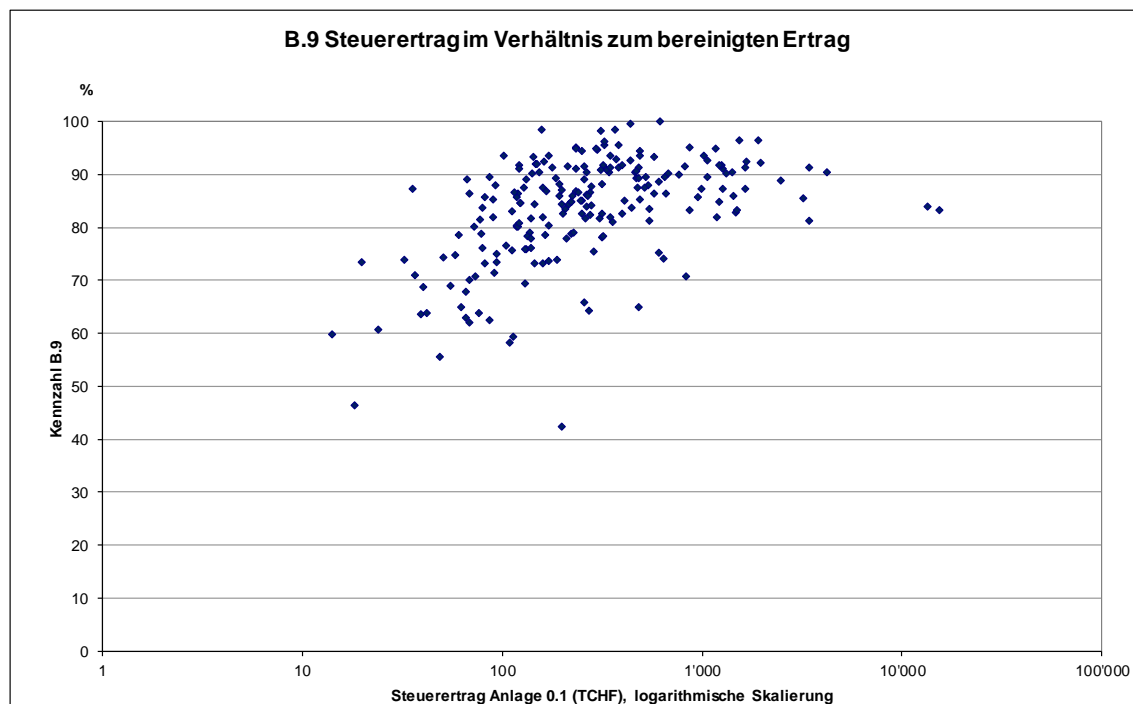
Sowohl der Steuerertrag als auch der bereinigte Ertrag haben im Vergleich zum Vorjahr geringfügig zugenommen. Der Steuerertrag ist stärker angestiegen als der bereinigte Ertrag, weshalb der Mittelwert um ein Prozentpunkt gestiegen ist.

Grafiken

Die nachfolgenden Grafiken geben einen Überblick über die Verteilung der Kennzahlenwerte über alle Kirchgemeinden. Die Detaildaten zu den einzelnen Kirchgemeinden sind im Anhang (Kap. 5.3) ersichtlich.

In Darstellung 7 wird auf der horizontalen Achse der Steuerertrag zur Anlage 0.1 abgebildet (in 1'000 Franken). Die vertikale Achse zeigt die Werte der entsprechenden Kennzahl. Aus dem Diagramm ist die Streuung der Kennzahl über alle Kirchgemeinden ersichtlich.

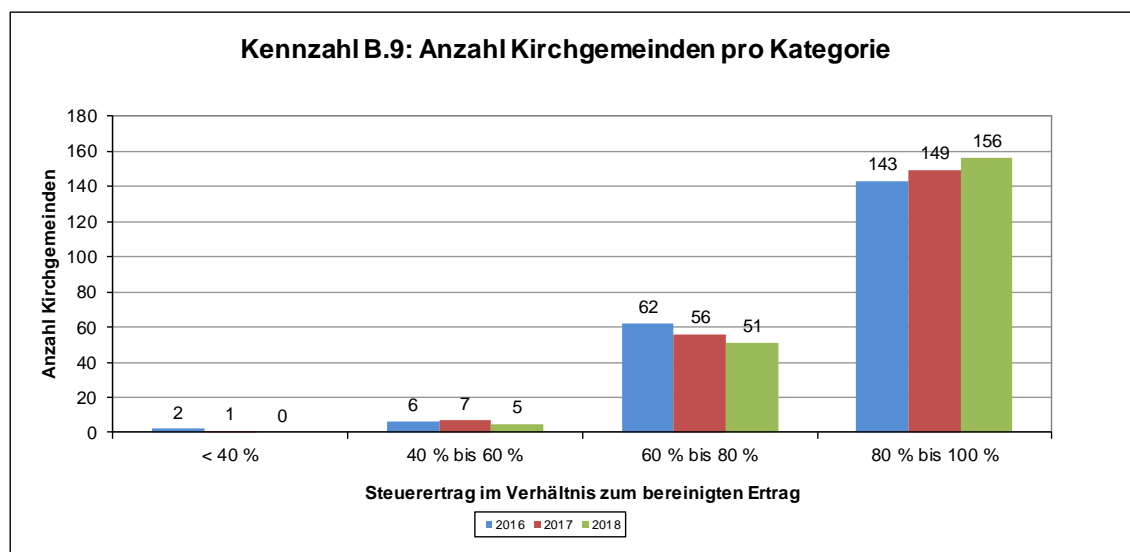
Damit die Werte der einzelnen Kirchgemeinden auf der horizontalen Achse mit den übrigen Diagrammen vergleichbar bleibt, wird auf dieser nicht der bereinigte Ertrag dargestellt, sondern wie bei den übrigen Kennzahlen der Steuerertrag zur Anlage 0.1.



Darstellung 7

Quelle: Kanton Bern (AGR)

Die Darstellung 8 (Histogramm) zeigt die Verteilung der Kirchgemeinden nach Kategorien.



Darstellung 8

Quelle: Kanton Bern (AGR)

Im Berichtsjahr ist die Anzahl Kirchgemeinden bei denen der Steuerertrag 80 – 100 % des bereinigten Ertrags ausmachen um sieben Kirchgemeinden auf 156 gestiegen. Veränderungen hat es in den Bereichen 40 – 60 % (minus zwei Kirchgemeinden) und 60 – 80 % (minus fünf Kirchgemeinden) gegeben.

4.3 Investitionsrechnung

4.3.1 Nettoinvestitionen im Verhältnis zum Steuerertrag (C.1)

Aussage

Die Nettoinvestitionen werden dem Steuerertrag bei einer Steueranlage von 0.1 gegenübergestellt. Damit wird ersichtlich, wie viel die Kirchgemeinden in einem Rechnungsjahr netto investiert haben. Diese Kennzahl kann von Jahr zu Jahr stark schwanken.

Berechnung

Nettoinvestitionen (Kontoart 690 – Kontoart 590)

Steuerertrag Anlage 0.1

Kommentar

2018 weisen 116 Kirchgemeinden (Vorjahr 109) Nettoinvestitionen bis zu einem Steueranlagezehntel aus und 14 Körperschaften (Vorjahr 15) Nettoinvestitionen von mehr als einem Steueranlagezehntel. 7 Kirchgemeinden (Vorjahr 10) erhielten mehr Investitionseinnahmen, als sie Investitionen getätigt haben.

Demgegenüber weisen 75 Kirchgemeinden (Vorjahr 79) 2018 keine Investitionstätigkeit aus. Die bernischen Kirchgemeinden haben 2018 total rund 22.8 Mio. Franken netto investiert (Vorjahr 18.3 Mio. Franken). Gegenüber dem Vorjahr hat das Nettoinvestitionsvolumen um 24.7 % zugenommen. Im Anhang sind unter der Nummer C1_2 die Nettoinvestitionen in Franken pro Kirchgemeinde ersichtlich.

Durchschnitte

In der folgenden Tabelle können diese Aussagen abgelesen werden:

- Median: Die Hälfte der Kirchgemeinden liegen unter diesem Wert, die andere Hälfte über dem Wert.
- Mittelwert: Durchschnitt der Werte aller Kirchgemeinden im Kanton Bern. Die Zahl kann durch einzelne extreme Werte stark beeinflusst werden.

C.1	2012	2013	2014	2015	2016	2017	2018
Median	0.10	0.07	0.04	0.04	0.06	0.04	0.07
Mittelwert	0.30	0.21	0.26	0.18	0.21	0.15	0.19

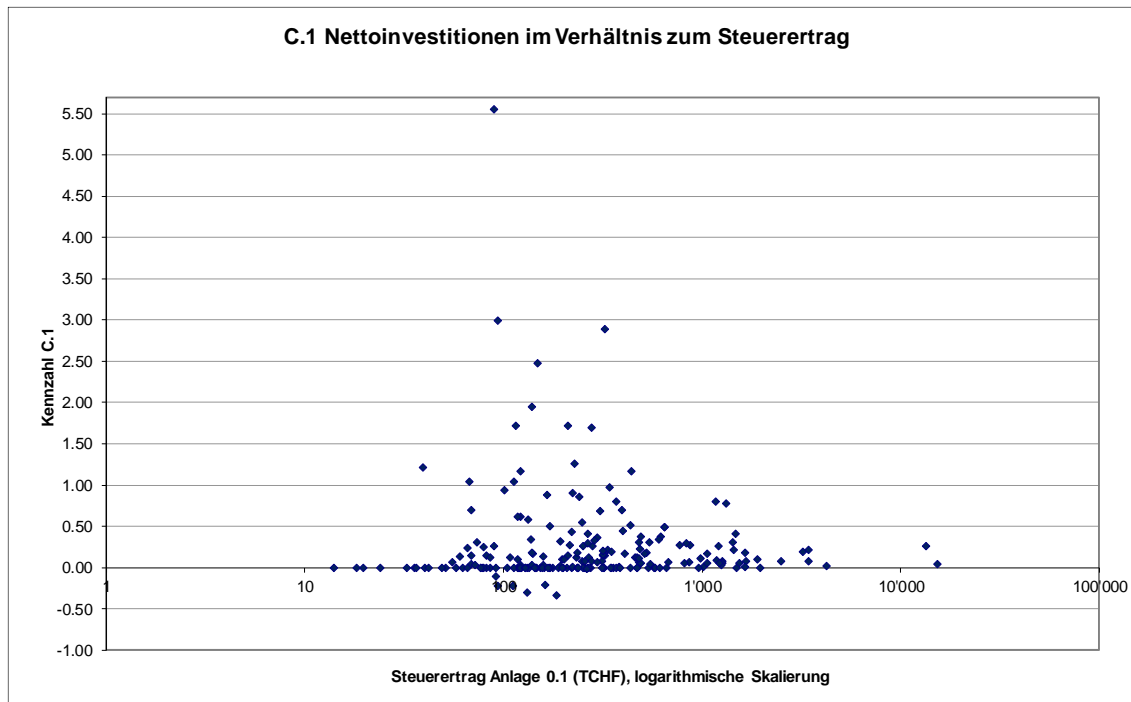
Der Median liegt mit 0.07 um 0.03 Punkte höher als im Vorjahr. Eine mittlere Kirchgemeinde hat 0.07 Steueranlagezehntel netto investiert.

Der Mittelwert ist im Berichtsjahr infolge der höheren Investitionstätigkeit von 0.15 auf 0.19 gestiegen. Bestätigt wird damit auch die Volatilität dieser Kennzahl.

Grafiken

Die nachfolgenden Grafiken geben einen Überblick über die Verteilung der Kennzahlenwerte über alle Kirchgemeinden. Die Detaildaten zu den einzelnen Kirchgemeinden sind im Anhang (Kap. 5.3) ersichtlich.

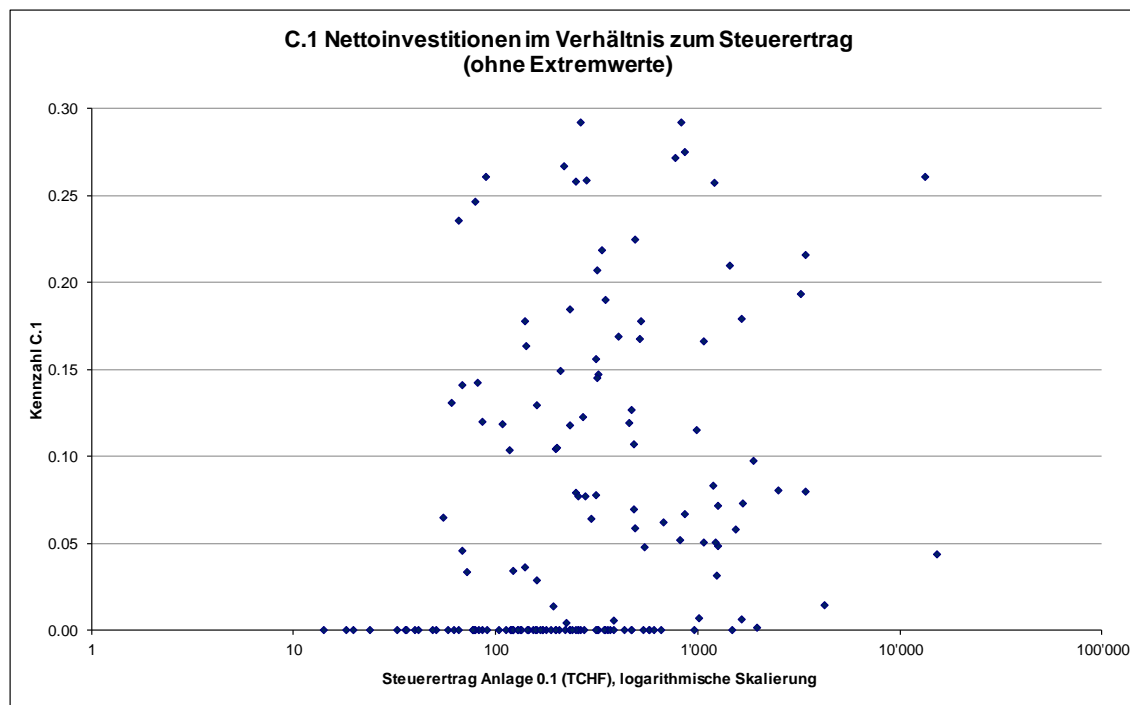
In Darstellung 9 wird auf der horizontalen Achse der Steuerertrag zur Anlage 0.1 abgebildet (in 1'000 Franken). Die vertikale Achse zeigt die Werte der entsprechenden Kennzahl. Aus dem Diagramm ist die Streuung der Kennzahl über alle Kirchgemeinden ersichtlich.



Darstellung 9

Quelle: Kanton Bern (AGR)

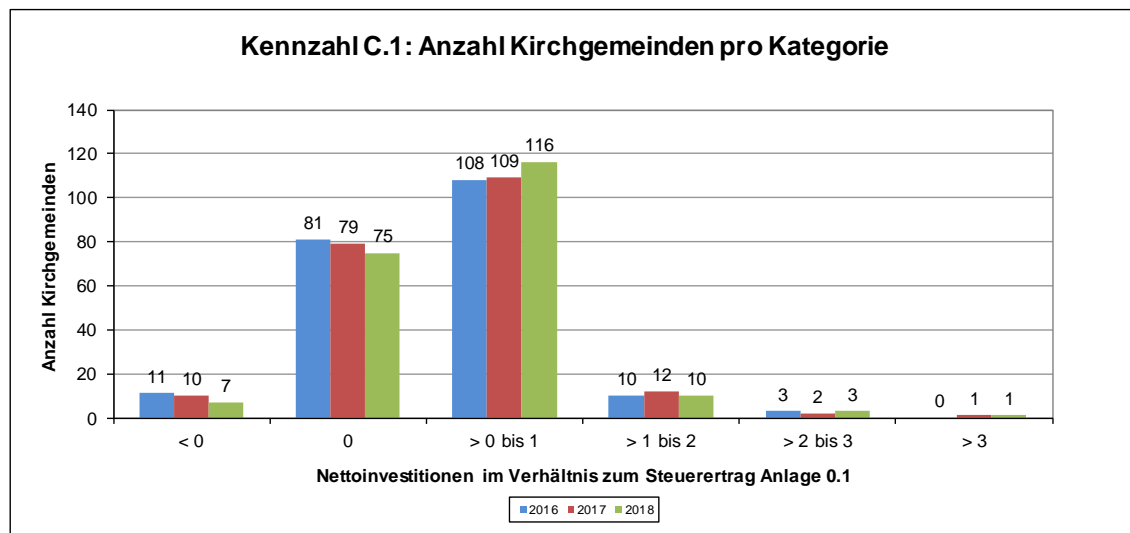
Darstellung 10 zeigt die gleichen Daten, doch werden die extremen Werte (unter dem 1. und über dem 3. Quartil) ausgeblendet und nur die um den Median liegenden Werte dargestellt, was einer Anzahl von 106 Kirchgemeinden entspricht.



Darstellung 10

Quelle: Kanton Bern (AGR)

Die Darstellung 11 (Histogramm) zeigt die Verteilung der Kirchgemeinden nach Kategorien.



Darstellung 11

Quelle: Kanton Bern (AGR)

Die Anzahl Kirchgemeinden, die im Berichtsjahr gegenüber dem Vorjahr keine Investitionen getätigt haben, ist von 79 auf 75 Kirchgemeinden gesunken. Im Vergleich zum Vorjahr haben sieben Kirchgemeinden mehr Nettoinvestitionen bis zu einem Steueranlagezehntel getätigt. Die Anzahl Kirchgemeinden, die eine Investitionstätigkeit im Umfang ab einem Steueranlagezehntel getätigt haben, ist von 15 auf 14 Kirchgemeinden gesunken.

4.3.2 Selbstfinanzierungsgrad (C.2)

Aussage

Die Selbstfinanzierung wird in Prozent der Nettoinvestitionen dargestellt. Diese Kennzahl entspricht einer der sechs harmonisierten Kennzahlen, die von den politischen Gemeinden in den Jahresrechnungen und den Finanzplänen ausgewiesen werden müssen. Die Kennzahl zeigt auf, wie weit die Investitionen aus selbst erarbeiteten Mitteln bezahlt werden können. Bei einem Wert von über 100 % können Investitionen finanziert und / oder Schulden abgebaut werden; ein Selbstfinanzierungsgrad unter 100 % führt zu einer Neuverschuldung. Da diese Kennzahl von Jahr zu Jahr stark schwanken kann, zeigt nur ein Vergleich über mehrere Jahre, ob die Investitionen verkraftet werden können.

Es gelten folgende Richtwerte:

> 100 %		sehr gut
80 %	bis 100 %	gut
60 %	bis 80 %	genügend (kurzfristig)
0 %	bis 60 %	ungenügend
< 0 %		sehr schlecht

Berechnung⁹

Selbstfinanzierung (Ergebnis LR + 331 + 332 + 333 + 380 – 480) * 100

Nettoinvestitionen (Kontoart 690 – Kontoart 590)

Kommentar

2018 weisen 73 Kirchgemeinden (Vorjahr 76) einen Selbstfinanzierungsgrad von 100 % oder mehr aus.

Einen Selbstfinanzierungsgrad zwischen 80 % und 100 % weisen 89 Kirchgemeinden aus (Vorjahr 83) und zwischen 60 % und 80 % deren 10 (Vorjahr 7).

28 Kirchgemeinden haben 2018 einen ungenügenden Selbstfinanzierungsgrad zwischen 0 % und 60 % (Vorjahr 33).

Einen negativen Selbstfinanzierungsgrad weisen 12 Kirchgemeinden aus (Vorjahr 14).

Durchschnitte

In der folgenden Tabelle können diese Aussagen abgelesen werden:

- Median: Die Hälfte der Kirchgemeinden liegen unter diesem Wert, die andere Hälfte über dem Wert.
- Mittelwert: Durchschnitt der Werte aller Kirchgemeinden im Kanton Bern. Die Zahl kann durch einzelne extreme Werte stark beeinflusst werden.

C.2	2012	2013	2014	2015	2016	2017	2018
Median	100 %	100 %	100 %	k.A. ¹⁰	k.A. ¹⁰	k.A. ¹⁰	k.A. ¹⁰
Mittelwert	76.5 %	140.9 %	150.6 %	192.0 %	169.9 %	205.0 %	165.6 %

Der Mittelwert ist im Berichtsjahr auf 165.6 % gesunken. Der Durchschnitt der Kirchgemeinden weist einen sehr guten Selbstfinanzierungsgrad aus.

⁹ In Angleichung an den Bericht Gemeindefinanzen werden
- Kirchgemeinden, die keine oder negative Nettoinvestitionen und eine positive Selbstfinanzierung ausweisen, mit 100 % erfasst.
- Kirchgemeinden, die keine oder negative Nettoinvestitionen und eine negative Selbstfinanzierung ausweisen, mit - 1 % erfasst.

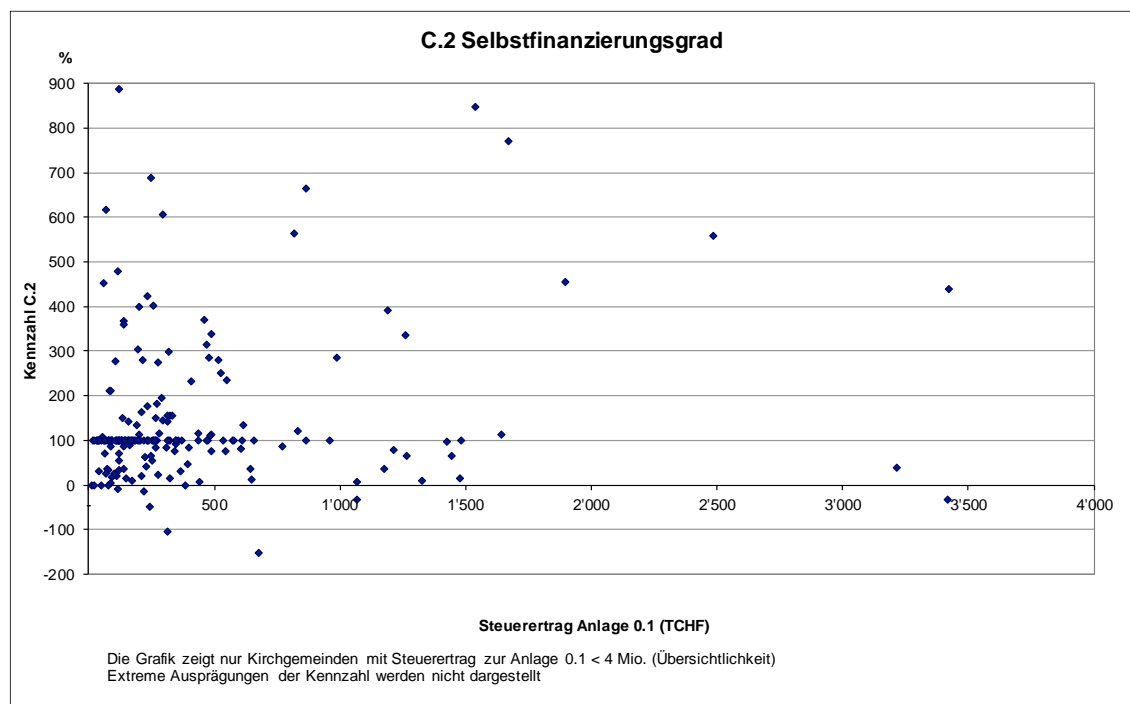
¹⁰ Der Median wird ab 2015 nicht mehr berechnet, da damit nur eine beschränkte Aussage gemacht werden kann (s. Fussnote 9).

Grafiken

Die nachfolgenden Grafiken geben einen Überblick über die Verteilung der Kennzahlenwerte. Die Detaildaten zu den einzelnen Kirchgemeinden sind im Anhang (Kap. 5.3) ersichtlich.

In Darstellung 12 wird auf der horizontalen Achse der Steuerertrag zur Anlage 0.1 abgebildet (in 1'000 Franken). Die vertikale Achse zeigt die Werte der entsprechenden Kennzahl. Aus dem Diagramm ist die Streuung der Kennzahl über alle Kirchgemeinden ersichtlich.

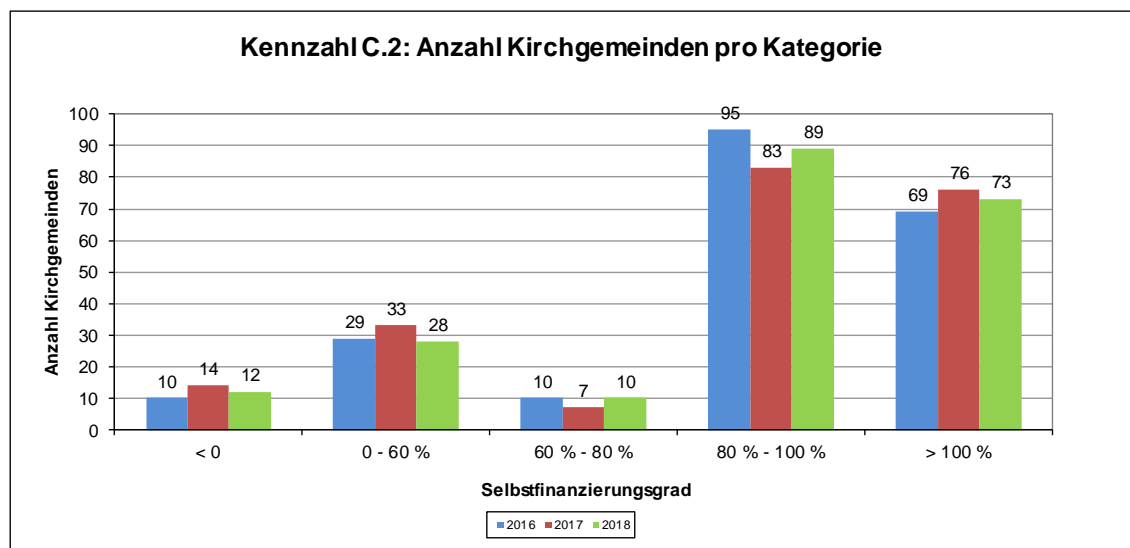
Damit die Grafik übersichtlich bleibt, sind nur Kirchgemeinden mit einem Steuerertrag Anlage 0.1 von weniger als 4 Mio. Franken enthalten. Ebenso werden extreme Kennzahlenwerte ausgeblendet.



Darstellung 12

Quelle: Kanton Bern (AGR)

Die Darstellung 13 (Histogramm) zeigt die Verteilung der Kirchgemeinden nach Kategorien.



Darstellung 13

Quelle: Kanton Bern (AGR)

Im Berichtsjahr weisen 40 Kirchgemeinden (Vorjahr 47) einen ungenügenden Selbstfinanzierungsgrad (< 60 %) auf. Die Anzahl Kirchgemeinden mit einem Selbstfinanzierungsgrad von 60 % - 80 % bzw. von 80 % - 100 % hat um drei resp. sechs Kirchgemeinden zugenommen. Hingegen ist die Anzahl der Kirchgemeinden mit einem Selbstfinanzierungsgrad von mehr als 100 % um drei gesunken. 162 Kirchgemeinden (Vorjahr 159) weisen eine Selbstfinanzierung von mindestens 80 % aus.

4.4 Weitere Kennzahlen

4.4.1 Steueranlage je Kirchgemeinden (D.1)

Aussage

Bei dieser Kennzahl handelt es sich um die von den Kirchgemeinden festgelegten Steueranlagen, die im Kanton Bern in Bruchteilen der so genannten Einfachen Steuer ausgedrückt werden. Mit verschiedenen Darstellungen soll visualisiert werden, wie die Steueranlagen der bernischen Kirchgemeinden verteilt sind.

Kommentar

2018 liegt die Steueranlage bei 5 Kirchgemeinden bei 0.15 oder tiefer (Vorjahr 6).

86 Kirchgemeinden (Vorjahr 86) weisen eine Steueranlage zwischen 0.15 und 0.2 und 98 Kirchgemeinden (Vorjahr 98) haben eine Steueranlage von bis 0.25.

23 Kirchgemeinden (Vorjahr 23) verfügen über eine höhere Anlage als 0.25.

Bei der Unterscheidung nach Regionen¹¹ fällt auf, dass die tieferen Anlagen (< 0.2) in den Regionen Seeland, Emmental-Oberaargau und Bern-Mittelland dominieren. Im Oberland weisen 71 % der Kirchgemeinden eine Steueranlage von über 0.2 aus (Vorjahr 74 %). Im Jura bernois liegt dieser Wert unverändert bei 81 %. (vgl. Darstellung 16).

Durchschnitte

In der folgenden Tabelle können diese Aussagen abgelesen werden:

- Median: Die Hälfte der Kirchgemeinden liegt unter diesem Wert, die andere Hälfte über dem Wert.
- Mittelwert: Durchschnitt der Werte aller Kirchgemeinden

D.1	2012	2013	2014	2015	2016	2017	2018
Median	0.2070	0.2070	0.2070	0.2070	0.2070	0.2070	0.2070
Mittelwert	0.2091	0.2093	0.2098	0.2100	0.2100	0.2104	0.2109

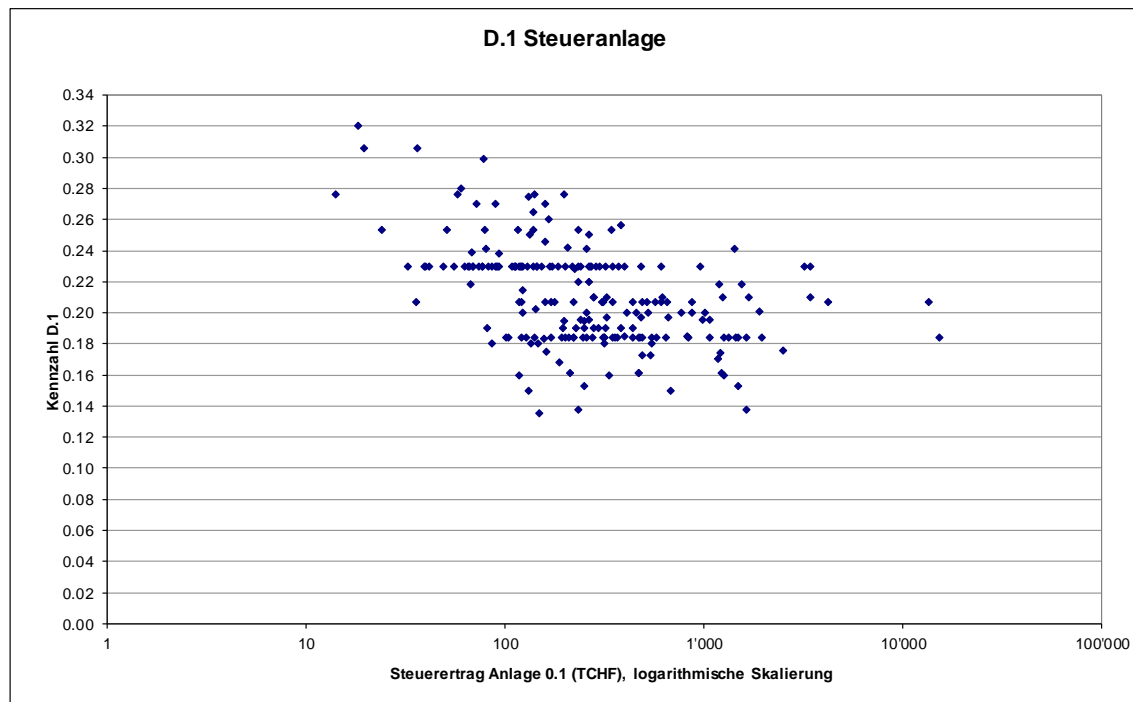
Die Durchschnittswerte bleiben konstant. Von 212 Kirchgemeinden haben im Berichtsjahr zehn Kirchgemeinden ihre Steueranlage geändert.

¹¹ Neue Verwaltungsregionen ab 1.1.2010

Grafiken

Die nachfolgenden Grafiken geben einen Überblick über die Verteilung der Kennzahlenwerte über alle Kirchgemeinden. Die Detaildaten zu den einzelnen Kirchgemeinden sind im Anhang (Kap. 5.3) ersichtlich.

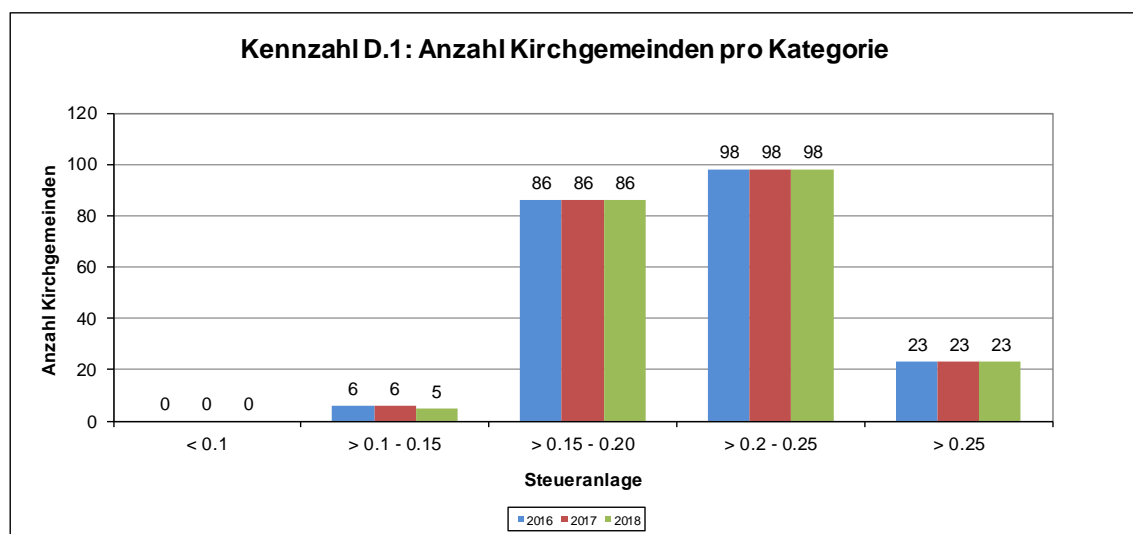
In Darstellung 14 wird auf der horizontalen Achse der Steuerertrag zur Anlage 0.1 abgebildet (in 1'000 Franken). Die vertikale Achse zeigt die Werte der entsprechenden Kennzahl. Aus dem Diagramm ist die Streuung der Kennzahl über alle Kirchgemeinden ersichtlich.



Darstellung 14

Quelle: Kanton Bern (AGR)

Die Darstellung 15 (Histogramm) zeigt die Verteilung der Kirchgemeinden nach Kategorien.

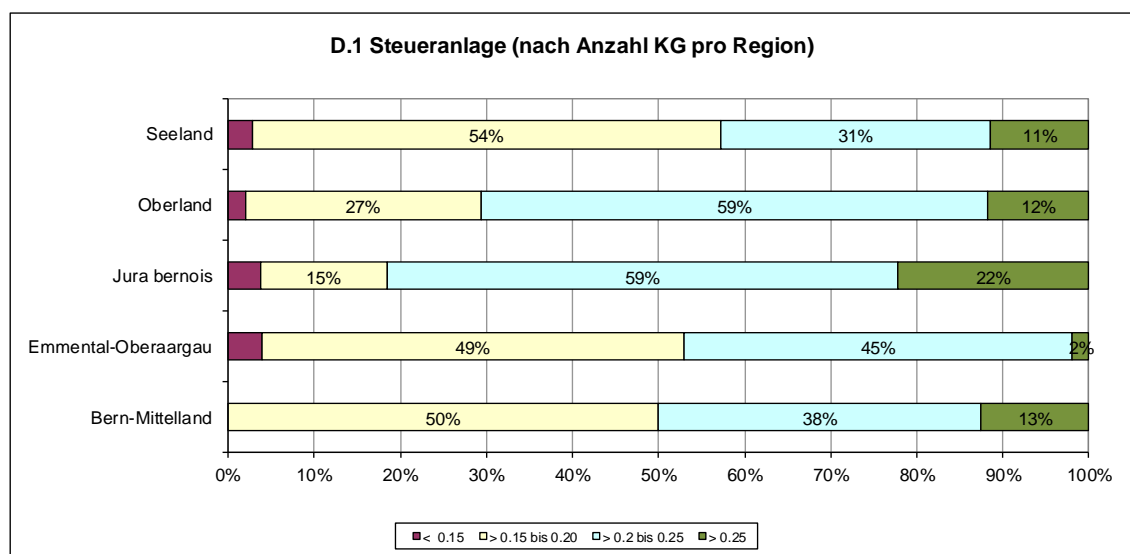


Darstellung 15

Quelle: Kanton Bern (AGR)

Innerhalb der einzelnen Steuerkategorien hat es im Berichtsjahr sowie in den Jahren zuvor keine Veränderungen gegeben. Die Veränderung im Bereich > 0.1 – 0.15 ist auf die Fusion zurückzuführen.

Die folgende Darstellung zeigt die prozentuale Verteilung nach Anzahl Kirchgemeinden pro Verwaltungsregion.



Darstellung 16

Quelle: Kanton Bern (AGR)

Im Vergleich zum Vorjahr gab es innerhalb der Kategorien in den Regionen nur geringe Verschiebungen.

4.4.2 Steuerertrag Total und mit Anlage 0.1 (D.2)

Aussage

Der absolute Steuerertrag pro Kirchgemeinde kann in Anhang (Kapitel 5.3) abgelesen werden. Er ist abhängig von der Anzahl Kirchensteuerpflichtigen und deren Steuerkraft sowie von der Steueranlage der Kirchgemeinde. Aufgrund des nominalen Steuerertrags können nicht pauschale Vergleiche zwischen den Kirchgemeinden angestellt werden.

Der Steuerertrag zur Anlage 0.1 hängt von der Anzahl Kirchensteuerpflichtigen und von deren Steuerkraft, nicht aber von der Steueranlage der einzelnen Kirchgemeinde ab. Um vergleichbare Kennzahlen zu erhalten, werden in diesem Bericht Werte aus den Jahresrechnungen der Kirchgemeinden ins Verhältnis zum Steuerertrag zur Anlage 0.1 gestellt.

Berechnung Steueranlage 0.1

Steuerertrag (Kontogruppe 40) * 0.1

Steueranlage

Kommentar zum Steuerertrag Anlage 0.1

Bei 39 Kirchgemeinden liegt der Steuerertrag zur Anlage 0.1 unter 100'000 Franken (Vorjahr 41). Die Mehrheit (37; Vorjahr 39) dieser Kirchgemeinden haben eine Steueranlage von 0.2 oder höher.

Über einen Steuerertrag zur Anlage 0.1 über 1 Mio. Franken verfügen 28 Kirchgemeinden (Vorjahr 27). Davon haben 12 eine Steueranlage von 0.2 oder höher (Vorjahr 12) und 16 eine Steueranlage unter 0.2 (Vorjahr 15).

Die geografische Auswertung zeigt, dass im Jura bernois bei rund 66 % (Vorjahr 70 %), im Berner Oberland bei 44 % und im Seeland bei 43 % aller Kirchgemeinden der Steuerertrag zur Anlage 0.1 unter 200'000 Franken liegt. In der Region Bern-Mittelland beträgt der Steuerertrag zur Anlage 0.1 bei 17 (Vorjahr 16) Kirchgemeinden (35 %) mehr als 600'000 Franken (vgl. Darstellung 18).

Kommentar zum Total Steuerertrag

Die Kirchgemeinden generieren total einen Steuerertrag von 242.7 Mio. Franken, was gegenüber dem Vorjahr einer nominalen Zunahme von 4 Mio. Franken entspricht (plus 1.7 %).

Durchschnitte Steuerertrag Anlage 0.1

In der folgenden Tabelle können diese Aussagen abgelesen werden:

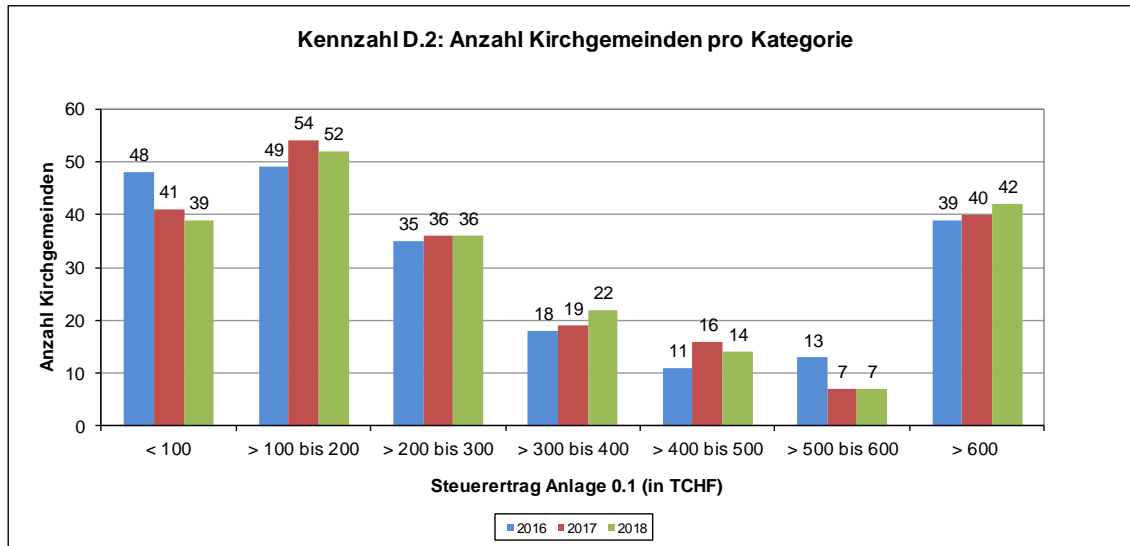
- Median: Die Hälfte der Kirchgemeinden liegen unter diesem Wert, die andere Hälfte über dem Wert.
- Mittelwert: Durchschnitt der Werte aller Kirchgemeinden. Die Zahl kann durch einzelne extreme Werte stark beeinflusst werden.

D.2	2012	2013	2014	2015	2016	2017	2018
Median (CHF)	218'758	225'080	234'976	236'597	230'272	227'465	239'907
Mittelwert (CHF)	513'561	535'980	543'699	550'961	551'106	562'784	575'473

Der Median liegt 2018 bei einem Wert von 239'907 (plus 12'442 Franken). Der Mittelwert erreicht im Mehrjahresvergleich den absoluten Höchstwert.

Grafiken

Die nachfolgende Grafik gibt einen Überblick über die Verteilung des Steuerertrags zur Anlage 0.1 über alle Kirchgemeinden (in 1'000 Franken). Die Detaildaten zu den einzelnen Kirchgemeinden sind im Anhang (Kap. 5.3) ersichtlich.

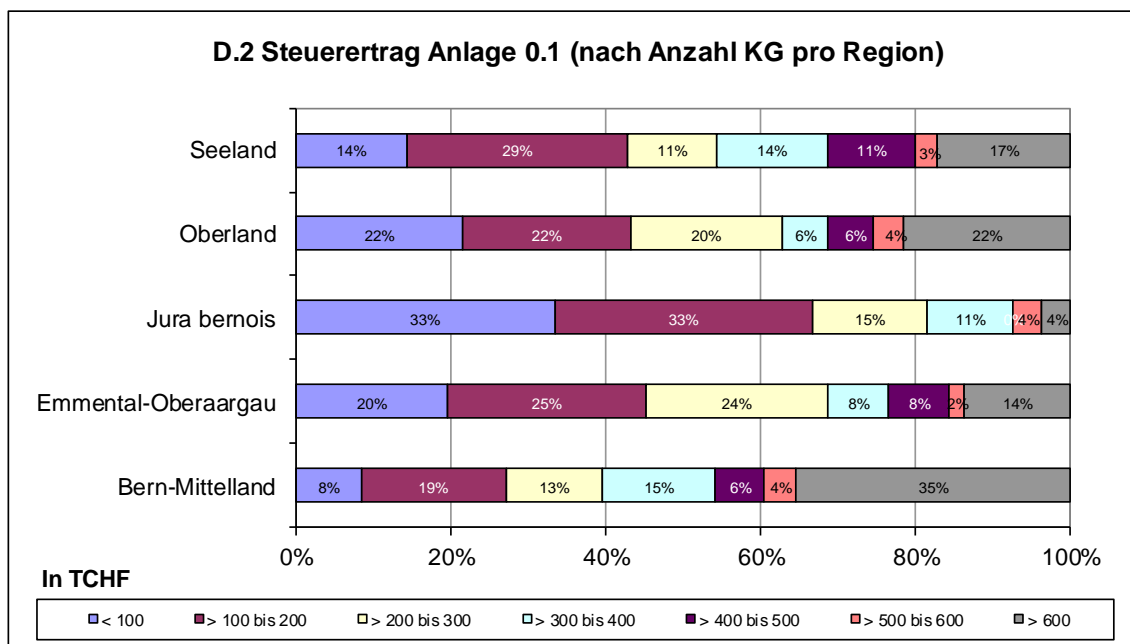


Darstellung 17

Quelle: Kanton Bern (AGR)

Die Darstellung zeigt, dass es im Berichtsjahr, mit Ausnahme in der Kategorie > 200 bis 300, in allen Kategorien zu Verschiebungen gekommen ist. Der Steuerertrag zur Anlage 0.1 > 300 – 400 hat die grösste Veränderung zu verzeichnen (plus 3 Kirchgemeinden).

Die folgende Darstellung zeigt die prozentuale Verteilung nach Anzahl Kirchgemeinden pro Verwaltungsregion.



Darstellung 18

Quelle: Kanton Bern (AGR)

4.4.3 Anzahl Kirchensteuerpflichtige je Kirchgemeinden (D.3)

Aussage

Die Steuerverwaltung¹² unterscheidet folgende Kategorien von Kirchensteuerpflichtigen:

1. Natürliche Personen

Volle Steuerpflichtige: Alleinstehende und Verheiratete mit identischer Konfession

Halbe Steuerpflichtige: Verheiratete, wenn nur eine Person der entsprechenden Kirche angehört

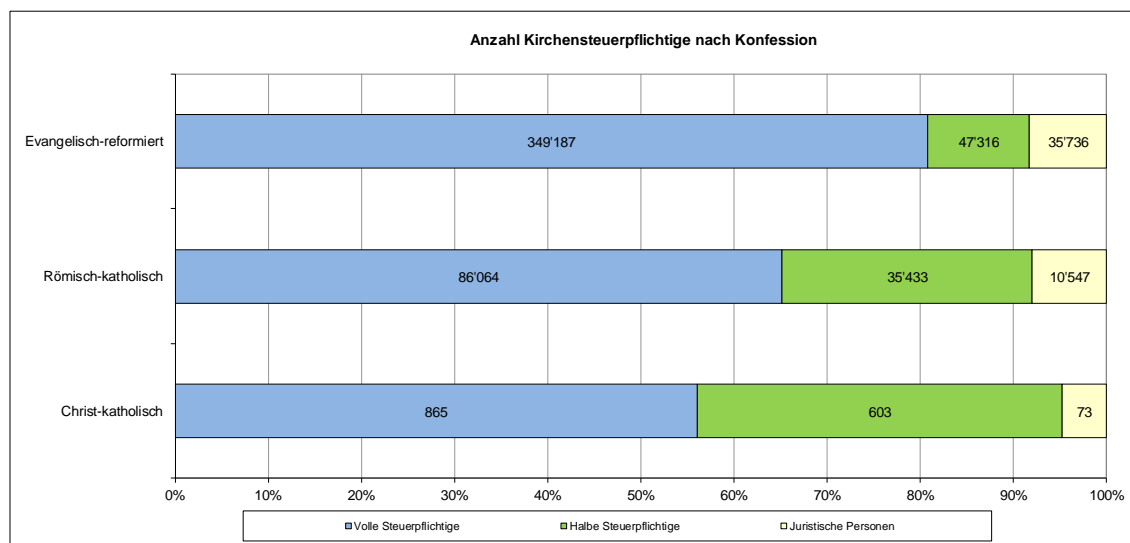
2. Juristische Personen

Die Aufteilung der Steuererträge der Juristischen Personen erfolgt nach der Zahl der Konfessionsangehörigen einer Kirchgemeinde im Verhältnis zu der Zahl der Konfessionsangehörigen aller Kirchgemeinden einer Sitzgemeinde.¹³

Kommentar

2018 unterliegen im ganzen Kanton Bern 436'116 Volle Steuerpflichtige (Vorjahr 440'313), 83'352 Halbe Steuerpflichtige (Vorjahr 83'396) und 45'356 Juristische Personen (Vorjahr 45'175) der Kirchensteuerpflicht.

Die Verteilung nach Konfessionen zeigt im 2018 folgendes Bild:



Darstellung 19

Quelle: Kanton Bern (AGR)

¹² Hinweise zu den Datengrundlagen vgl. Kap.3.4.2.

¹³ Art. 19 Kirchensteuergesetz (KStG) BSG 415.0

Durchschnitte

In der folgenden Tabelle können diese Aussagen abgelesen werden:

- Median: Die Hälfte der Kirchgemeinden liegen unter diesem Wert, die andere Hälfte über dem Wert.
- Mittelwert: Durchschnitt der Werte aller Kirchgemeinden. Die Zahl kann durch einzelne extreme Werte stark beeinflusst werden.

D.3	2012	2013	2014	2015	2016	2017	2018
Median (Steuer- pflichtige)	Volle: 1'185 Halbe: 145	Volle: 1'170 Halbe: 150	Volle: 1'158 Halbe: 150	Volle: 1'159 Halbe: 154	Volle: 1'160 Halbe: 154	Volle: 1'160 Halbe: 155	Volle: 1'155 Halbe: 158
Mittelwert (Steuer- pflichtige)	Volle: 2'144 Halbe: 379	Volle: 2'135 Halbe: 382	Volle: 2'182 Halbe: 390	Volle: 2'106 Halbe: 391	Volle: 2'087 Halbe: 390	Volle: 2'067 Halbe: 392	Volle: 2'057 Halbe: 393

5. Anhang

5.1 Abkürzungsverzeichnis

AGR Amt für Gemeinden und Raumordnung

bzw. beziehungsweise

d.h. das heisst

FHDV Direktionsverordnung über den Finanzhaushalt der Gemeinden (BSG 170.511)

Inkl. inklusiv

JP Juristische Personen

KG Kirchgemeinde

NP Natürliche Personen

resp. respektive

usw. und so weiter

Vgl. vergleiche

5.2 Kennzahlen im Mehrjahresvergleich

	2012	2013	2014	2015	2016	2017	2018
A.1 Eigenkapital bzw. Bilanzfehlbetrag / Steuerertrag							
Median	3.11	3.18	3.06	3.16	3.22	3.28	3.16
Mittelwert	2.39	2.32	2.38	2.48	2.54	2.60	2.67
A.2 Fremdkapital / Steuerertrag							
Median	0.94	0.93	0.99	0.92	0.85	0.78	0.77
Mittelwert	1.07	1.07	1.03	1.01	0.99	0.91	0.89
B.1 Rechnungsergebnis / Steuerertrag							
Median	0.05	0.02	0.03	0.05	0.03	0.03	0.02
Mittelwert	-0.003	0.03	0.10	0.14	0.06	0.11	0.08
B.9 Steuerertrag / bereinigter Ertrag							
Median	85.4%	85.3%	84.7%	86.7%	85.1%	85.5%	85.7%
Mittelwert	85.7%	84.8%	84.4%	84.6%	83.7%	84.8%	85.8%
C.1 Nettoinvestitionen / Steuerertrag							
Median	0.10	0.07	0.04	0.04	0.06	0.04	0.07
Mittelwert	0.30	0.21	0.26	0.18	0.21	0.15	0.19
C.2 Selbstfinanzierungsgrad							
Median	100.0%	100.0%	100.0%	-	-	-	-
Mittelwert	76.5%	140.9%	150.6%	192.0%	169.9%	205.0%	165.6%
D.1 Steueranlage							
Median	0.2070	0.2070	0.2070	0.2070	0.2070	0.2070	0.2070
Mittelwert	0.2091	0.2093	0.2098	0.2100	0.2100	0.2104	0.2109
D.2 Steuerertrag zur Anlage 0.1							
Median	218'758	225'080	234'976	236'597	230'272	227'465	239'907
Mittelwert	513'561	535'980	543'699	550'961	551'106	562'784	575'473
D.3 Anzahl Kirchensteuerpflichtige							
D.3_1 Median NP, Volle Steuerpflichtige	1'185	1'170	1'158	1'159	1'160	1'160	1'155
Mittelwert NP, Volle Steuerpflichtige	2'144	2'135	2'182	2'106	2'087	2'067	2'057
D.3_2 Median NP, Halbe Steuerpflichtige	145	150	150	154	154	155	158
Mittelwert NP, Halbe Steuerpflichtige	379	382	390	391	390	392	393

5.3 Details zu den Kennzahlen

Die Detaildaten zu den einzelnen Kirchgemeinden und ihren Kennzahlen werden auf den nachfolgenden Seiten 34 bis 38 aufgelistet. Folgende Codes werden verwendet:

Code	Beschreibung
A.1	Eigenkapital / Bilanzfehlbetrag im Verhältnis zum Steuerertrag
A.2	Fremdkapital im Verhältnis zum Steuerertrag
B.1	Rechnungsergebnis im Verhältnis zum Steuerertrag
B.9	Steuerertrag im Verhältnis zum bereinigten Ertrag (%)
C.1_1	Nettoinvestitionen im Verhältnis zum Steuerertrag
C.1_2	Nettoinvestitionen in Franken
C.2	Selbstfinanzierungsgrad (%)
D.1	Steueranlage je Kirchgemeinde
D.2_1	Steuerertrag Total
D.2_2	Steuerertrag mit Anlage 0.1
D.3_1	Anzahl Kirchensteuerpflichtige je Kirchgemeinde (Natürliche Personen, Volle Steuerpflichtige)
D.3_2	Anzahl Kirchensteuerpflichtige je Kirchgemeinde (Natürliche Personen, Halbe Steuerpflichtige)
D.3_3	Anzahl Kirchensteuerpflichtige je Kirchgemeinde (Juristische Personen)

Verwaltungsregion	Kirchgemeinde	A.1	A.2	B.1	B.9	C.1_1	C.1_2	C.2	D.1	D.2_1	D.2_2	D.3_1	D.3_2	D.3_3
Bern-Mittelland	Christkatholische Kirchgemeinde Bern	24.77	9.82	0.39	42.41	0.00	0.00	100.00	0.276	547'284.00	198'291.30	420	289	52
Bern-Mittelland	Ev.-Ref. Kirchgemeinde Belp-Belpberg-Toffen	1.72	0.32	0.00	90.29	0.78	1'029'165.48	10.75	0.184	2'440'962.62	1'326'610.12	4'893	661	481
Bern-Mittelland	Ev.-Ref. Kirchgemeinde bernisch und freiburgisch Ferenbalm	3.16	0.22	0.00	84.75	0.00	0.00	100.00	0.184	406'075.96	220'693.46	489	64	39
Bern-Mittelland	Ev.-ref. Kirchgemeinde Bernisch-Murten	3.38	0.36	0.07	87.33	0.00	0.00	100.00	0.207	73'912.95	35'706.74	175	32	21
Bern-Mittelland	Ev.-Ref. Kirchgemeinde Biglen	3.05	0.09	0.00	86.00	-0.01	-1'388.00	100.00	0.230	617'252.85	268'370.80	1'568	123	118
Bern-Mittelland	Ev.-Ref. Kirchgemeinde Bolligen	4.20	1.94	-0.03	74.07	0.49	317'071.85	36.98	0.184	1'186'462.30	644'816.47	1'973	369	157
Bern-Mittelland	Ev.-Ref. Kirchgemeinde Frauenkappelen	4.04	0.71	-0.05	78.41	0.00	0.00	100.00	0.180	241'673.45	134'263.03	524	63	55
Bern-Mittelland	Ev.-Ref. Kirchgemeinde Gerzensee	1.32	2.46	0.14	80.43	0.61	72'742.55	69.37	0.207	245'154.65	118'432.20	504	69	35
Bern-Mittelland	Ev.-Ref. Kirchgemeinde Gesamtkirchgemeinde Bern	1.59	0.80	0.21	83.25	0.04	670'609.90	800.65	0.184	28'163'195.60	15'306'084.57	36'986	5'318	5'655
Bern-Mittelland	Ev.-Ref. Kirchgemeinde Grafenried	1.83	1.14	-0.04	98.25	0.08	24'189.40	154.46	0.184	574'901.75	312'446.60	1'236	175	104
Bern-Mittelland	Ev.-Ref. Kirchgemeinde Grosshöchstetten	1.58	2.64	-0.28	89.53	0.49	315'082.80	13.44	0.207	1'341'809.00	648'216.91	3'461	296	241
Bern-Mittelland	Ev.-Ref. Kirchgemeinde Guggisberg	3.27	0.14	1.01	84.46	0.00	0.00	100.00	0.230	334'332.40	145'361.91	738	76	45
Bern-Mittelland	Ev.-Ref. Kirchgemeinde Ittigen	2.70	0.23	0.53	92.26	0.00	2'429.10	45'060.25	0.184	3'606'152.25	1'959'865.35	2'827	517	368
Bern-Mittelland	Ev.-Ref. Kirchgemeinde Jegenstorf-Urtenen	1.35	1.05	0.01	81.87	0.08	98'611.80	392.29	0.218	2'589'892.60	1'188'024.13	4'233	678	429
Bern-Mittelland	Ev.-Ref. Kirchgemeinde Kehrsatz	2.65	0.47	0.07	78.26	0.00	0.00	100.00	0.230	739'933.65	321'710.28	1'059	210	99
Bern-Mittelland	Ev.-Ref. Kirchgemeinde Kirchdorf	2.54	0.17	0.15	91.83	0.70	278'091.65	47.42	0.185	732'839.40	396'129.41	1'782	169	117
Bern-Mittelland	Ev.-Ref. Kirchgemeinde Kirchlindach	3.56	0.15	0.09	82.62	0.21	65'463.30	143.25	0.184	581'388.00	315'971.74	1'019	182	76
Bern-Mittelland	Ev.-Ref. Kirchgemeinde Köniz	1.66	0.54	-0.29	91.29	0.22	737'839.55	-33.23	0.210	7'177'205.40	3'417'716.86	11'303	2'066	1'015
Bern-Mittelland	Ev.-Ref. Kirchgemeinde Konolfingen	1.33	1.59	0.00	75.14	0.34	205'530.10	82.31	0.207	1'252'491.75	605'068.48	2'622	256	163
Bern-Mittelland	Ev.-Ref. Kirchgemeinde Laupen	2.57	0.56	0.02	82.40	0.08	21'358.50	274.46	0.190	526'640.05	277'178.97	1'245	223	126
Bern-Mittelland	Ev.-Ref. Kirchgemeinde Limpach	4.53	0.14	0.02	93.54	0.94	95'478.35	26.22	0.184	186'525.75	101'372.69	495	64	30
Bern-Mittelland	Ev.-Ref. Kirchgemeinde Linden	10.33	2.00	0.13	81.84	0.26	23'433.35	211.95	0.270	242'750.70	89'907.67	593	28	36
Bern-Mittelland	Ev.-Ref. Kirchgemeinde Meikirch	2.64	0.00	0.31	82.69	0.08	19'703.95	687.51	0.195	486'978.95	249'732.79	905	127	63
Bern-Mittelland	Ev.-Ref. Kirchgemeinde Mühleberg	4.96	0.29	0.54	92.79	0.00	0.00	100.00	0.230	852'747.70	370'759.87	1'147	160	83
Bern-Mittelland	Ev.-Ref. Kirchgemeinde Münchenbuchsee-Moosseedorf	4.59	0.17	-0.39	89.43	0.17	177'022.99	-33.03	0.196	2'083'124.80	1'065'536.98	4'228	739	407
Bern-Mittelland	Ev.-Ref. Kirchgemeinde Münsingen	2.08	0.11	0.11	91.31	0.01	9'641.45	2'911.47	0.184	3'016'506.50	1'639'405.71	5'886	837	463
Bern-Mittelland	Ev.-Ref. Kirchgemeinde Muri-Gümligen	0.64	0.56	0.01	88.88	0.08	199'399.25	558.46	0.176	4'376'473.50	2'486'632.67	3'825	749	734
Bern-Mittelland	Ev.-Ref. Kirchgemeinde Neuenegg	3.32	0.25	0.37	87.85	0.00	0.00	100.00	0.173	923'576.60	535'406.72	1'895	286	158
Bern-Mittelland	Ev.-Ref. Kirchgemeinde Oberbalm	10.32	0.91	0.52	62.11	0.14	9'649.90	617.85	0.230	157'800.45	68'608.89	375	35	17
Bern-Mittelland	Ev.-Ref. Kirchgemeinde Oberdiessbach	1.50	0.10	0.01	85.18	0.38	185'097.50	75.54	0.184	901'392.15	489'887.04	2'206	185	178
Bern-Mittelland	Ev.-Ref. Kirchgemeinde Ostermundigen	3.76	0.18	-0.14	92.61	0.05	53'972.55	7.31	0.184	1'960'017.60	1'065'226.96	4'241	624	313
Bern-Mittelland	Ev.-Ref. Kirchgemeinde Riggisberg	3.06	0.61	-0.27	84.77	0.44	96'787.90	-14.37	0.207	458'735.60	221'611.40	1'165	108	96
Bern-Mittelland	Ev.-Ref. Kirchgemeinde Rüeggisberg	3.14	1.77	0.00	76.13	0.04	5'058.45	1'462.51	0.265	368'799.95	139'169.79	879	65	63
Bern-Mittelland	Ev.-Ref. Kirchgemeinde Rüschegg	5.38	1.73	0.01	91.78	0.03	4'160.40	887.73	0.207	251'398.10	121'448.36	795	71	55
Bern-Mittelland	Ev.-Ref. Kirchgemeinde Schlosswil	2.20	6.91	0.55	80.05	0.03	2'423.25	2'169.55	0.270	194'621.25	72'081.94	416	28	23
Bern-Mittelland	Ev.-Ref. Kirchgemeinde Stettlen	2.13	1.47	0.29	90.84	0.00	0.00	100.00	0.207	648'444.60	313'258.26	957	181	89
Bern-Mittelland	Ev.-Ref. Kirchgemeinde Thurnen	1.78	2.85	-0.05	91.21	0.19	66'304.80	92.07	0.184	641'933.70	348'877.01	1'856	210	120
Bern-Mittelland	Ev.-Ref. Kirchgemeinde Vechigen	3.32	0.57	0.02	89.28	0.11	51'573.90	111.52	0.197	952'114.80	483'307.01	2'043	303	109
Bern-Mittelland	Ev.-Ref. Kirchgemeinde Schwarzenburg	3.19	0.41	0.46	88.64	0.00	0.00	100.00	0.230	1'405'104.95	610'915.20	3'051	306	290
Bern-Mittelland	Ev.-Ref. Kirchgemeinde Walkringen	2.27	3.54	0.21	77.97	0.18	24'829.15	360.84	0.276	385'507.65	139'676.68	847	55	70
Bern-Mittelland	Ev.-Ref. Kirchgemeinde Wichtrach	3.11	4.21	-0.06	81.19	0.05	26'151.70	236.31	0.184	1'007'294.80	547'442.83	2'369	264	157
Bern-Mittelland	Ev.-Ref. Kirchgemeinde Wohlen b. Bern	2.87	0.47	0.21	87.32	0.11	113'181.60	284.37	0.196	1'928'046.87	986'213.23	3'098	540	192
Bern-Mittelland	Ev.-Ref. Kirchgemeinde Worb	0.87	0.45	-0.44	85.64	0.00	0.00	100.00	0.230	2'201'564.80	957'202.09	3'747	536	331
Bern-Mittelland	Ev.-Ref. Kirchgemeinde Zimmerwald	6.06	1.49	-1.63	75.83	-0.30	-39'474.25	100.00	0.275	360'041.45	130'924.16	696	70	43
Bern-Mittelland	Ev.-Ref. Kirchgemeinde Zollikofen	1.70	0.44	0.02	91.43	0.05	42'383.70	564.85	0.185	1'513'108.15	817'896.30	2'682	461	242
Bern-Mittelland	Röm.-Kath. Gesamtkirchgemeinde Bern und Umgebung	2.88	0.88	0.30	84.00	0.26	3'493'511.80	107.55	0.207	27'714'415.60	13'388'606.57	34'132	12'181	4'787
Bern-Mittelland	Röm.-Kath. Kirchgemeinde Konolfingen	3.06	2.25	0.33	94.86	0.06	19'019.10	605.77	0.190	562'336.65	295'966.66	929	617	65
Bern-Mittelland	Röm.-Kath. Kirchgemeinde Münsingen	3.83	0.26	0.08	92.68	0.51	221'748.20	114.99	0.207	903'866.70	436'650.58	1'202	704	114

Verwaltungsregion	Kirchgemeinde	A.1	A.2	B.1	B.9	C.1_1	C.1_2	C.2	D.1	D.2_1	D.2_2	D.3_1	D.3_2	D.3_3
Emmental-Oberaargau	Ev.-Ref. Kirchgemeinde Aarwangen	2.00	0.14	0.27	89.34	0.13	59'552.35	313.60	0.184	865'668.15	470'471.82	1'921	292	201
Emmental-Oberaargau	Ev.-Ref. Kirchgemeinde Affoltern i.E.	7.37	0.97	-0.07	75.06	3.00	280'561.05	17.69	0.238	222'916.45	93'662.37	581	35	50
Emmental-Oberaargau	Ev.-Ref. Kirchgemeinde Bätterkinden	2.27	2.24	0.10	87.71	1.70	472'707.85	22.30	0.210	584'236.85	278'208.02	1'239	207	104
Emmental-Oberaargau	Ev.-Ref. Kirchgemeinde Bleienbach	3.83	0.22	0.00	92.41	-0.21	-34'121.70	100.00	0.175	283'166.65	161'809.51	342	34	37
Emmental-Oberaargau	Ev.-Ref. Kirchgemeinde Burgdorf	2.12	0.32	0.00	85.92	0.21	302'246.95	64.29	0.184	2'654'802.95	1'442'827.69	5'696	668	713
Emmental-Oberaargau	Ev.-Ref. Kirchgemeinde Dürrenroth	3.45	3.22	-0.26	70.74	0.31	22'600.90	35.45	0.230	169'052.95	73'501.28	513	35	38
Emmental-Oberaargau	Ev.-Ref. Kirchgemeinde Eggwil	6.55	1.41	0.33	93.54	0.00	0.00	100.00	0.184	314'792.40	171'082.83	1'258	55	75
Emmental-Oberaargau	Ev.-Ref. Kirchgemeinde Eriswil	4.69	3.44	0.08	81.56	0.00	0.00	100.00	0.230	177'434.25	77'145.33	636	67	48
Emmental-Oberaargau	Ev.-Ref. Kirchgemeinde Hasle bei Burgdorf	1.89	0.32	-0.22	83.90	0.41	109'437.05	83.39	0.220	583'777.75	265'353.52	1'403	111	105
Emmental-Oberaargau	Ev.-Ref. Kirchgemeinde Heimiswil	5.03	1.23	0.16	80.11	0.10	12'124.65	479.84	0.230	270'417.10	117'572.65	749	47	43
Emmental-Oberaargau	Ev.-Ref. Kirchgemeinde Herzogenbuchsee	2.95	0.43	0.13	94.92	0.80	936'068.10	35.23	0.170	1'998'708.35	1'175'710.79	4'825	629	443
Emmental-Oberaargau	Ev.-Ref. Kirchgemeinde Hindelbank	3.41	0.32	0.07	95.57	0.15	47'502.75	156.39	0.210	678'201.60	322'953.14	1'303	176	114
Emmental-Oberaargau	Ev.-Ref. Kirchgemeinde Huttwil	6.02	0.27	0.14	84.94	0.17	68'813.70	233.18	0.200	813'929.15	406'964.58	1'954	194	202
Emmental-Oberaargau	Ev.-Ref. Kirchgemeinde Kirchberg	2.17	0.13	-0.13	87.34	0.05	61'073.90	66.58	0.160	2'025'508.25	1'265'942.66	5'183	548	589
Emmental-Oberaargau	Ev.-Ref. Kirchgemeinde Koppigen	2.60	3.00	0.11	94.56	0.36	106'677.30	145.80	0.230	683'662.20	297'244.43	1'524	149	137
Emmental-Oberaargau	Ev.-Ref. Kirchgemeinde Krauchthal	2.07	2.98	-0.27	87.14	0.10	20'646.05	112.96	0.195	387'179.45	198'553.56	1'013	109	55
Emmental-Oberaargau	Ev.-Ref. Kirchgemeinde Langenthal	0.88	0.71	0.00	87.22	0.18	294'185.10	112.05	0.138	2'266'897.70	1'642'679.49	4'931	573	623
Emmental-Oberaargau	Ev.-Ref. Kirchgemeinde Langnau im Emmental	1.59	0.75	0.02	70.84	0.29	242'986.30	121.75	0.184	1'529'929.45	831'483.40	4'145	326	327
Emmental-Oberaargau	Ev.-Ref. Kirchgemeinde Lauperswil	5.00	0.62	-0.07	77.94	0.15	31'268.95	164.70	0.184	386'451.00	210'027.72	1'313	59	77
Emmental-Oberaargau	Ev.-Ref. Kirchgemeinde Lotzwil	3.43	0.36	-0.08	85.05	0.00	0.00	100.00	0.153	382'961.40	250'301.57	1'280	157	98
Emmental-Oberaargau	Ev.-Ref. Kirchgemeinde Lützelflüh	1.17	1.66	0.03	98.45	0.79	292'137.45	30.26	0.184	676'534.76	367'681.93	1'930	138	136
Emmental-Oberaargau	Ev.-Ref. Kirchgemeinde Madiswil	3.21	0.70	-0.02	78.83	0.90	200'939.95	62.31	0.184	409'299.95	222'445.63	1'105	96	82
Emmental-Oberaargau	Ev.-Ref. Kirchgemeinde Melchnau	3.00	0.29	-0.05	88.22	0.01	2'693.30	304.17	0.190	368'757.55	194'082.92	1'112	118	96
Emmental-Oberaargau	Ev.-Ref. Kirchgemeinde Niederbipp	4.67	0.12	0.00	81.06	0.00	0.00	100.00	0.184	657'016.00	357'073.91	1'349	231	184
Emmental-Oberaargau	Ev.-Ref. Kirchgemeinde Oberbipp	1.58	0.69	0.01	93.61	0.06	28'656.29	337.27	0.207	1'013'784.90	489'751.16	2'021	418	264
Emmental-Oberaargau	Ev.-Ref. Kirchgemeinde Oberburg	2.01	2.15	0.11	83.55	0.00	0.00	100.00	0.242	502'555.20	207'667.44	1'052	80	90
Emmental-Oberaargau	Ev.-Ref. Kirchgemeinde Roggwil	3.25	1.89	0.05	94.48	0.26	64'558.75	54.96	0.190	475'824.35	250'433.87	1'244	212	95
Emmental-Oberaargau	Ev.-Ref. Kirchgemeinde Rohrbach	1.94	0.86	0.14	65.73	0.08	19'753.80	402.45	0.184	473'569.45	257'374.70	1'536	115	117
Emmental-Oberaargau	Ev.-Ref. Kirchgemeinde Röthenbach im Emmental	5.06	1.63	0.27	63.90	0.00	0.00	100.00	0.230	176'781.60	76'861.57	632	14	30
Emmental-Oberaargau	Ev.-Ref. Kirchgemeinde Rüderswil	2.99	0.47	0.30	86.04	0.32	61'482.40	133.31	0.184	354'524.45	192'676.33	1'197	52	73
Emmental-Oberaargau	Ev.-Ref. Kirchgemeinde Rüegsau	2.66	0.19	-0.82	90.83	0.22	72'878.40	154.91	0.160	534'629.70	334'143.56	1'556	109	80
Emmental-Oberaargau	Ev.-Ref. Kirchgemeinde Schangnau	10.37	2.38	-0.02	62.91	0.24	15'426.75	71.84	0.230	150'714.20	65'527.91	475	27	39
Emmental-Oberaargau	Ev.-Ref. Kirchgemeinde Seeberg	1.87	10.96	0.21	59.35	0.00	0.00	100.00	0.230	260'029.10	113'056.13	720	55	60
Emmental-Oberaargau	Ev.-Ref. Kirchgemeinde Signau	3.36	0.11	0.18	84.41	0.00	0.00	100.00	0.184	367'233.30	199'583.32	1'330	76	82
Emmental-Oberaargau	Ev.-Ref. Kirchgemeinde Sumiswald	3.40	1.08	0.31	75.44	0.33	96'058.05	194.36	0.230	662'830.80	288'187.30	1'564	86	139
Emmental-Oberaargau	Ev.-Ref. Kirchgemeinde Thunstetten	5.11	0.22	0.01	85.15	0.54	135'039.45	66.03	0.184	456'707.60	248'210.65	1'094	164	105
Emmental-Oberaargau	Ev.-Ref. Kirchgemeinde Trachselwald	6.80	5.49	0.28	70.02	0.70	48'136.15	99.13	0.230	157'748.35	68'586.24	473	33	34
Emmental-Oberaargau	Ev.-Ref. Kirchgemeinde Trub	2.75	2.45	-0.11	65.01	0.00	0.00	100.00	0.230	143'629.85	62'447.76	599	22	41
Emmental-Oberaargau	Ev.-Ref. Kirchgemeinde Trubschachen	1.71	3.94	-0.19	76.62	0.00	0.00	100.00	0.184	192'089.85	104'396.66	747	46	56
Emmental-Oberaargau	Ev.-Ref. Kirchgemeinde Ursenbach	3.07	1.66	0.00	73.38	-0.22	-20'703.05	100.00	0.230	215'680.35	93'774.07	561	45	50
Emmental-Oberaargau	Ev.-Ref. Kirchgemeinde Utzenstorf	1.90	0.48	-0.22	90.15	0.06	42'067.55	-151.92	0.150	1'018'340.10	678'893.40	2'280	283	218
Emmental-Oberaargau	Ev.-Ref. Kirchgemeinde Walterswil	3.43	2.21	0.00	68.67	0.00	0.00	100.00	0.230	91'986.95	39'994.33	291	12	16
Emmental-Oberaargau	Ev.-Ref. Kirchgemeinde Wangen an der Aare	8.03	0.96	0.19	106.84	0.86	207'341.45	-48.51	0.196	470'985.75	240'913.43	1'163	192	143
Emmental-Oberaargau	Ev.-Ref. Kirchgemeinde Wasen	7.76	0.24	0.26	79.09	0.34	47'388.00	86.56	0.230	317'769.40	138'100.56	888	50	70
Emmental-Oberaargau	Ev.-Ref. Kirchgemeinde Wynau	5.48	0.21	0.00	84.62	0.61	75'018.50	33.58	0.200	244'886.70	122'443.35	478	67	75
Emmental-Oberaargau	Ev.-Ref. Kirchgemeinde Wynigen	4.91	0.36	0.43	91.33	0.00	0.00	100.00	0.207	368'243.35	177'895.34	1'009	62	70
Emmental-Oberaargau	Ev.-Ref. Kirchgemeinde Wyssachen	3.18	1.62	-0.20	62.40	0.12	10'319.55	87.05	0.230	197'741.70	85'974.65	539	34	36
Emmental-Oberaargau	Röm.-Kath. Kirchgemeinde Burgdorf	3.93	0.28	0.11	93.21	0.00	0.00	100.00	0.207	1'184'460.22	572'203.00	1'931	934	229
Emmental-Oberaargau	Röm.-Kath. Kirchgemeinde Langenthal	4.34	0.37	0.45	92.30	0.07	121'115.65	770.86	0.210	3'506'589.45	1'669'804.50	5'985	2'800	851
Emmental-Oberaargau	Röm.-Kath. Kirchgemeinde Langnau im Emmental	7.56	0.00	0.55	87.58	0.03	4'500.00	3'184.17	0.270	429'467.70	159'062.11	659	412	73
Emmental-Oberaargau	Röm.-Kath. Kirchgemeinde Utzenstorf	2.84	0.53	0.05	99.54	0.00	0.00	100.00	0.190	829'453.90	436'554.68	1'475	976	108

Nicht klassifiziert

Verwaltungsregion	Kirchgemeinde	A.1	A.2	B.1	B.9	C.1_1	C.1_2	C.2	D.1	D.2_1	D.2_2	D.3_1	D.3_2	D.3_3
Jura bernois	Paroisse catholique chrétienne Saint-Imier	5.17	12.05	0.36	73.41	0.00	0.00	100.00	0.306	60'208.85	19'676.09	53	29	3
Jura bernois	Paroisse catholique romaine La Neuveville	4.29	0.09	0.21	94.77	0.00	0.00	100.00	0.138	323'916.95	234'722.43	816	294	59
Jura bernois	Paroisse catholique romaine Malleray-Bévilard	7.12	0.79	0.23	86.91	0.00	0.00	100.00	0.230	384'798.90	167'303.87	911	290	63
Jura bernois	Paroisse catholique romaine Moutier	5.08	0.44	0.02	87.41	0.17	86'086.75	279.52	0.207	1'065'035.65	514'509.98	2'572	532	220
Jura bernois	Paroisse catholique romaine Saint-Imier	4.71	0.58	0.15	86.46	0.00	0.00	100.00	0.197	1'299'539.90	659'664.92	2'219	763	184
Jura bernois	Paroisse catholique romaine Tavannes	2.28	3.11	0.14	82.64	0.11	21'108.00	398.68	0.230	462'205.15	200'958.76	1'101	299	90
Jura bernois	Paroisse catholique romaine Tramelan	3.17	4.05	0.19	89.16	0.58	77'594.70	151.01	0.250	331'747.35	132'698.94	591	196	40
Jura bernois	Paroisse réformée évangélique de Bévilard	0.86	3.02	-0.18	80.36	0.50	86'654.60	8.80	0.230	395'144.45	171'801.93	934	229	88
Jura bernois	Paroisse réformée évangélique de Corgémont-Cortébert	1.37	4.86	0.22	91.11	1.17	142'917.00	54.72	0.214	261'192.60	121'938.66	583	159	69
Jura bernois	Paroisse réformée évangélique de Court	8.48	0.22	0.02	76.03	0.25	19'470.20	33.13	0.253	200'232.50	79'143.28	415	116	59
Jura bernois	Paroisse réformée évangélique de Courtelary-Cormoret	2.99	0.28	0.34	87.45	0.00	0.00	100.00	0.184	235'899.30	128'206.14	503	108	55
Jura bernois	Paroisse réformée évangélique de Diesse	4.01	0.92	-0.17	80.77	0.00	0.00	100.00	0.184	223'708.60	121'580.76	682	120	50
Jura bernois	Paroisse réformée évangélique de Grandval	4.85	3.05	0.02	67.76	0.00	0.00	100.00	0.230	151'442.05	65'844.37	414	100	54
Jura bernois	Paroisse réformée évangélique de La Ferrière	8.21	11.32	-1.16	60.77	0.00	0.00	-1.00	0.253	60'368.05	23'860.89	163	34	19
Jura bernois	Paroisse réformée évangélique de La Neuveville	4.36	0.97	0.82	81.87	0.00	0.00	100.00	0.207	716'332.75	346'054.47	814	188	127
Jura bernois	Paroisse réformée évangélique de Moutier	7.81	3.11	0.01	81.76	-0.02	-4'031.85	100.00	0.230	603'249.85	262'282.54	1'207	390	173
Jura bernois	Paroisse réformée évangélique de Nods	15.11	0.28	0.15	55.45	0.00	0.00	100.00	0.230	112'756.10	49'024.39	308	39	20
Jura bernois	Paroisse réformée évangélique de Reconvilier	8.18	0.22	0.00	69.43	0.00	0.00	100.00	0.230	297'518.00	129'355.65	758	157	82
Jura bernois	Paroisse réformée évangélique de Renan (BE)	2.39	6.28	0.06	70.87	0.00	0.00	100.00	0.306	111'341.55	36'386.13	234	57	22
Jura bernois	Paroisse réformée évangélique de Rondchâtel	4.24	0.08	-0.34	88.24	0.16	49'072.20	-104.15	0.180	567'267.80	315'148.78	1'239	270	94
Jura bernois	Paroisse réformée évangélique de Sonceboz-Sombeval	2.87	0.49	0.77	93.25	0.00	0.00	100.00	0.202	289'418.30	143'276.39	369	109	40
Jura bernois	Paroisse réformée évangélique de Sonvilier	7.60	5.53	-0.26	63.79	0.00	0.00	100.00	0.230	96'099.95	41'782.59	316	75	23
Jura bernois	Paroisse réformée évangélique de Sornetan	5.11	0.85	0.03	46.30	0.00	0.00	100.00	0.320	58'464.10	18'270.03	112	28	14
Jura bernois	Paroisse réformée évangélique de Tavannes	3.38	1.13	0.01	73.68	0.00	0.00	100.00	0.207	354'409.31	171'212.23	901	163	78
Jura bernois	Paroisse réformée évangélique de Tramelan	5.61	0.29	-0.11	86.58	0.00	0.00	100.00	0.230	549'473.31	238'901.44	1'111	224	122
Jura bernois	Paroisse réformée évangélique de Villeret	7.11	0.42	0.11	89.04	1.04	69'607.35	24.51	0.219	146'279.75	66'947.25	233	62	29
Jura bernois	Paroisse réformée évangélique française de Saint-Imier	5.58	0.13	-0.05	95.59	0.00	0.00	-1.00	0.256	982'625.00	383'837.89	1'043	236	146
Oberland	Christkatholische Kirchgemeinde Thun	8.86	4.67	1.40	85.82	0.00	0.00	100.00	0.230	188'836.90	82'103.00	200	138	7
Oberland	Ev.-Ref. Gesamtkirchgemeinde Thun	1.60	1.64	0.00	90.50	0.01	60'310.10	791.15	0.207	8'714'781.80	4'210'039.52	15'909	1'892	1'638
Oberland	Ev.-Ref. Kirchgemeinde Adelboden	0.65	1.77	0.01	78.09	0.15	46'122.30	299.17	0.184	584'496.65	317'661.22	1'820	297	189
Oberland	Ev.-Ref. Kirchgemeinde Aeschi - Krattigen	1.29	3.53	0.16	90.48	0.29	77'195.90	150.29	0.250	661'213.75	264'485.50	1'452	161	118
Oberland	Ev.-Ref. Kirchgemeinde Amsoldingen	1.40	5.55	-0.21	73.26	0.13	20'577.75	140.97	0.246	390'999.15	158'942.74	855	84	63
Oberland	Ev.-Ref. Kirchgemeinde Beatenberg	1.46	4.15	-0.22	83.64	0.00	0.00	-1.00	0.242	192'289.65	79'623.04	646	133	81
Oberland	Ev.-Ref. Kirchgemeinde Blumenstein	6.77	10.19	-0.53	58.21	0.12	12'829.00	278.63	0.230	249'209.95	108'352.15	663	60	42
Oberland	Ev.-Ref. Kirchgemeinde Boltigen	2.53	0.00	0.06	87.87	-0.11	-10'127.45	100.00	0.230	211'345.50	91'889.35	710	43	76
Oberland	Ev.-Ref. Kirchgemeinde Brienz	3.01	0.64	-0.75	82.67	0.44	175'575.65	84.20	0.230	916'925.15	398'663.11	2'407	391	288
Oberland	Ev.-Ref. Kirchgemeinde Buchen	9.59	0.56	-1.07	74.36	0.00	0.00	-1.00	0.253	128'723.80	50'878.97	425	32	29
Oberland	Ev.-Ref. Kirchgemeinde Buchholterberg	3.09	2.23	-0.50	86.61	1.72	198'519.80	-8.47	0.253	292'105.35	115'456.66	794	63	57
Oberland	Ev.-Ref. Kirchgemeinde Därstetten	10.12	0.27	-0.20	73.28	0.14	11'643.70	210.41	0.190	155'212.40	81'690.74	441	33	33
Oberland	Ev.-Ref. Kirchgemeinde Diemtigen	5.45	1.01	0.19	89.23	-0.33	-61'352.45	100.00	0.230	423'838.65	184'277.67	1'223	96	146
Oberland	Ev.-Ref. Kirchgemeinde Erlenbach im Simmental	1.87	2.22	0.21	73.28	0.00	0.00	100.00	0.230	334'326.05	145'359.15	914	82	71
Oberland	Ev.-Ref. Kirchgemeinde Frutigen	1.79	1.55	0.03	100.00	0.37	227'648.60	135.17	0.210	1'292'795.60	615'616.95	3'294	305	285
Oberland	Ev.-Ref. Kirchgemeinde Gadmen	10.43	1.85	-0.30	59.89	0.00	0.00	-1.00	0.276	38'756.40	14'042.17	111	26	21
Oberland	Ev.-Ref. Kirchgemeinde Grindelwald	2.94	0.60	0.26	91.31	0.31	146'760.35	286.07	0.184	881'010.20	478'809.89	1'967	396	224
Oberland	Ev.-Ref. Kirchgemeinde Gsteig-Interlaken	2.19	0.50	-0.34	82.84	0.40	597'889.30	15.45	0.184	2'720'265.55	1'478'405.19	6'212	759	806
Oberland	Ev.-Ref. Kirchgemeinde Gurzelen-Seftigen	1.76	2.73	-0.14	86.74	0.18	43'216.00	177.33	0.253	592'507.85	234'192.83	1'232	114	99
Oberland	Ev.-Ref. Kirchgemeinde Guttannen	7.01	1.45	0.54	73.79	0.00	0.00	100.00	0.230	74'734.30	32'493.17	126	18	23
Oberland	Ev.-Ref. Kirchgemeinde Habkern	5.28	4.12	-0.04	63.66	1.22	47'876.75	30.03	0.230	90'441.10	39'322.22	370	40	37
Oberland	Ev.-Ref. Kirchgemeinde Heimberg	4.44	0.41	0.01	89.48	0.18	93'124.80	249.95	0.200	1'049'069.00	524'534.50	2'336	283	212
Oberland	Ev.-Ref. Kirchgemeinde Hilterfingen	1.99	0.58	0.37	83.18	0.07	57'474.35	663.66	0.200	1'728'936.65	864'468.33	2'780	426	253
Oberland	Ev.-Ref. Kirchgemeinde Innertkirchen	5.90	0.70	0.44	86.47	0.05	3'103.44	1'066.96	0.239	163'623.15	68'461.57	391	53	51

Verwaltungsregion	Kirchgemeinde	A.1	A.2	B.1	B.9	C.1_1	C.1_2	C.2	D.1	D.2_1	D.2_2	D.3_1	D.3_2	D.3_3
Oberland	Ev.-Ref. Kirchgemeinde Kandergrund-Kandersteg	4.48	4.89	0.00	78.61	0.89	145'869.45	89.09	0.260	428'381.65	164'762.17	990	137	119
Oberland	Ev.-Ref. Kirchgemeinde Lauenen	5.59	0.28	0.81	80.07	0.00	0.00	100.00	0.230	277'177.50	120'511.96	460	41	53
Oberland	Ev.-Ref. Kirchgemeinde Lauterbrunnen	5.86	1.18	0.15	95.16	0.00	0.00	100.00	0.230	539'345.55	234'498.07	1'247	276	202
Oberland	Ev.-Ref. Kirchgemeinde Leissigen-Därligen	2.21	1.69	0.31	75.86	0.00	0.00	100.00	0.150	198'098.23	132'065.49	640	107	54
Oberland	Ev.-Ref. Kirchgemeinde Lenk	3.09	1.00	0.02	91.06	0.12	27'541.05	422.06	0.220	513'695.10	233'497.77	1'354	254	173
Oberland	Ev.-Ref. Kirchgemeinde Meiringen	2.80	0.18	0.65	64.95	0.07	33'624.10	1'559.29	0.230	1'110'644.50	482'888.91	2'805	533	293
Oberland	Ev.-Ref. Kirchgemeinde Oberwil im Simmental	4.17	0.94	0.06	68.95	0.06	3'590.55	106.89	0.230	127'396.45	55'389.76	430	25	35
Oberland	Ev.-Ref. Kirchgemeinde Reichenbach im Kandertal	2.54	0.93	-0.08	64.30	0.12	33'089.41	180.96	0.230	620'650.45	269'848.02	1'547	113	143
Oberland	Ev.-Ref. Kirchgemeinde Reutigen	6.68	0.55	-0.08	75.62	1.04	116'875.90	20.66	0.230	258'441.15	112'365.72	669	62	44
Oberland	Ev.-Ref. Kirchgemeinde Ringgenberg	3.73	0.72	-0.87	78.94	1.26	286'871.60	42.48	0.190	431'144.40	226'918.11	1'283	191	115
Oberland	Ev.-Ref. Kirchgemeinde Sigriswil	2.67	1.53	-0.52	83.62	1.16	512'194.70	6.11	0.184	811'331.10	440'940.82	2'277	301	197
Oberland	Ev.-Ref. Kirchgemeinde Spiez	3.39	0.35	0.00	84.83	0.26	311'430.71	79.41	0.174	2'107'903.55	1'211'438.82	5'154	696	393
Oberland	Ev.-Ref. Kirchgemeinde St. Stephan	5.82	0.15	0.04	71.42	0.00	0.00	100.00	0.230	209'628.25	91'142.72	668	74	64
Oberland	Ev.-Ref. Kirchgemeinde Steffisburg	3.06	0.31	-0.32	90.38	0.30	431'384.05	96.48	0.242	3'437'994.65	1'423'600.27	6'335	645	393
Oberland	Ev.-Ref. Kirchgemeinde Thierachern	2.39	0.21	0.00	89.85	0.27	208'746.45	87.43	0.200	1'538'574.80	769'287.40	3'621	386	317
Oberland	Ev.-Ref. Kirchgemeinde Unterseen	3.42	0.31	0.22	86.41	0.00	0.00	100.00	0.184	1'062'065.50	577'209.51	2'213	302	199
Oberland	Ev.-Ref. Kirchgemeinde Wattenwil - Forst	2.99	2.13	0.00	85.86	0.00	848.05	1'966.55	0.228	508'949.90	223'223.64	1'414	128	103
Oberland	Ev.-Ref. Kirchgemeinde Wimmis	2.72	0.71	0.07	84.46	0.27	57'791.45	281.01	0.230	498'491.80	216'735.57	1'037	99	70
Oberland	Ev.-Ref. Kirchgemeinde Zweisimmen	2.24	2.45	0.02	84.12	0.26	72'644.95	115.68	0.210	589'759.65	280'837.93	1'547	211	144
Oberland	Röm.-Kath. Kirchgemeinde Frutigen	6.19	0.38	0.35	90.33	0.00	0.00	100.00	0.230	351'657.01	152'894.35	708	556	62
Oberland	Röm.-Kath. Kirchgemeinde Gstaad	1.20	1.67	0.07	91.84	0.05	61'769.40	1'427.89	0.161	1'970'169.15	1'223'707.55	1'431	940	175
Oberland	Röm.-Kath. Kirchgemeinde Interlaken	3.27	0.09	0.00	95.01	0.28	238'293.65	99.82	0.207	1'792'568.15	865'974.95	3'284	1'763	465
Oberland	Röm.-Kath. Kirchgemeinde Oberhasli-Brienz	6.99	7.77	0.26	89.02	0.00	0.00	100.00	0.200	515'627.45	257'813.73	1'217	788	115
Oberland	Röm.-Kath. Kirchgemeinde Spiez	3.19	0.18	-0.03	93.64	0.00	0.00	100.00	0.230	801'173.70	348'336.39	1'287	832	118
Oberland	Röm.-Kath. Kirchgemeinde Thun	2.56	0.89	0.01	96.38	0.10	184'469.75	455.07	0.201	3'815'152.45	1'898'085.80	6'402	3'288	560
Oberland	Ev.-Ref. Kirchgemeinde Saanen-Gsteig	2.86	0.08	0.00	83.25	0.00	0.00	100.00	0.153	2'269'888.55	1'483'587.29	3'063	496	622
Seeland	Christkatholische Kirchgemeinde Biel	8.13	1.47	0.41	78.50	0.13	7'880.25	451.31	0.280	168'540.50	60'193.04	192	147	11
Seeland	Ev.-Ref. Kirchgemeinde Aarberg	3.92	0.07	0.28	87.45	0.00	0.00	100.00	0.161	760'166.60	472'153.17	1'863	203	183
Seeland	Ev.-Ref. Kirchgemeinde Arch	5.22	4.00	0.44	85.75	0.00	0.00	100.00	0.160	189'350.95	118'344.34	592	92	54
Seeland	Ev.-Ref. Kirchgemeinde Barga	3.77	0.46	0.02	83.06	-0.22	-24'534.65	100.00	0.230	256'313.20	111'440.52	413	48	28
Seeland	Ev.-Ref. Kirchgemeinde Büren an der Aare und Meienried	3.51	0.15	-0.01	96.14	2.89	931'878.64	14.01	0.197	635'104.62	322'388.13	1'262	154	182
Seeland	Ev.-Ref. Kirchgemeinde Bürglen	3.21	0.27	0.00	93.51	0.01	6'967.75	4'623.00	0.200	2'032'785.35	1'016'392.68	4'127	638	443
Seeland	Ev.-Ref. Kirchgemeinde Diessbach	1.79	0.15	0.02	90.38	0.12	54'863.35	369.84	0.200	919'759.35	459'879.68	1'889	276	139
Seeland	Ev.-Ref. Kirchgemeinde Erlach-Tschugg	0.41	1.67	-0.72	81.88	0.00	0.00	100.00	0.207	330'125.00	159'480.68	601	99	66
Seeland	Ev.-Ref. Kirchgemeinde Gampelen-Gals	2.69	0.58	-2.08	92.00	2.47	367'522.55	15.91	0.135	200'547.05	148'553.37	515	83	87
Seeland	Ev.-Ref. Kirchgemeinde Gesamtkirchgemeinde Biel	1.50	1.24	0.34	85.42	0.19	621'376.35	39.39	0.230	7'390'314.15	3'213'180.07	10'805	1'900	1'630
Seeland	Ev.-Ref. Kirchgemeinde Gottstatt	2.36	0.68	0.04	91.31	0.01	1'998.75	8'026.00	0.190	726'616.30	382'429.63	1'680	290	158
Seeland	Ev.-Ref. Kirchgemeinde Grossaffoltern	1.44	1.38	0.00	86.68	0.00	0.00	100.00	0.184	503'550.30	273'668.64	1'279	152	93
Seeland	Ev.-Ref. Kirchgemeinde Ins	1.88	0.99	0.00	83.43	0.31	169'650.00	75.00	0.180	981'444.50	545'246.94	2'073	270	205
Seeland	Ev.-Ref. Kirchgemeinde Kallnach-Niederried	3.16	2.60	0.01	91.42	1.72	364'506.70	21.05	0.161	340'589.50	211'546.27	836	84	72
Seeland	Ev.-Ref. Kirchgemeinde Kappelen-Werd	0.95	2.03	-1.13	91.96	0.00	-456.00	100.00	0.180	262'974.95	146'097.19	622	64	41
Seeland	Ev.-Ref. Kirchgemeinde Lengnau	4.26	1.42	-0.33	94.42	0.22	109'353.00	112.48	0.173	840'354.10	487'161.80	1'432	270	172
Seeland	Ev.-Ref. Kirchgemeinde Leuzigen	4.74	1.64	0.16	89.51	0.00	0.00	100.00	0.180	154'836.80	86'020.44	517	76	37
Seeland	Ev.-Ref. Kirchgemeinde Lyss	3.39	0.30	0.24	91.05	0.07	90'443.45	336.47	0.184	2'320'343.00	1'261'055.98	4'348	573	488
Seeland	Ev.-Ref. Kirchgemeinde Nidau	2.30	0.13	0.04	91.63	0.03	38'884.15	1'369.50	0.210	2'610'916.50	1'243'293.57	4'390	836	434
Seeland	Ev.-Ref. Kirchgemeinde Pieterlen	0.96	1.21	-0.29	91.68	0.00	0.00	100.00	0.190	606'937.20	319'440.63	1'420	261	152
Seeland	Ev.-Ref. Kirchgemeinde Pilgerweg Bielsee	1.57	2.31	0.16	73.80	0.00	0.00	100.00	0.168	317'609.00	188'715.98	687	115	70
Seeland	Ev.-Ref. Kirchgemeinde Radelfingen	7.26	0.18	0.42	86.32	0.00	0.00	100.00	0.230	274'984.10	119'558.30	562	60	27
Seeland	Ev.-Ref. Kirchgemeinde Rapperswil	2.41	1.47	0.41	86.25	0.00	0.00	100.00	0.196	517'649.45	264'782.33	981	121	94
Seeland	Ev.-Ref. Kirchgemeinde Rüti b. Büren	5.22	0.44	0.58	78.69	0.00	0.00	100.00	0.299	234'331.60	78'371.77	353	44	26
Seeland	Ev.-Ref. Kirchgemeinde Schüpfen	3.06	2.69	0.33	90.51	0.98	333'208.80	76.07	0.253	862'465.75	340'895.55	1'487	172	110

Nicht klassifiziert

Verwaltungsregion	Kirchgemeinde	A.1	A.2	B.1	B.9	C.1 1	C.1 2	C.2	D.1	D.2 1	D.2 2	D.3 1	D.3 2	D.3 3
Seeland	Ev.-Ref. Kirchgemeinde Seedorf	4.80	0.29	0.31	81.77	0.69	211'637.35	84.68	0.207	635'375.70	306'944.78	1'334	134	108
Seeland	Ev.-Ref. Kirchgemeinde Siselen-Finsterhennen	6.57	4.11	-0.29	85.18	5.56	499'562.00	5.36	0.230	206'778.70	89'903.78	443	50	47
Seeland	Ev.-Ref. Kirchgemeinde Sutz	6.10	3.09	0.78	84.53	0.00	0.00	100.00	0.230	282'647.35	122'890.15	476	80	61
Seeland	Ev.-Ref. Kirchgemeinde Täuffelen	1.52	0.56	0.02	90.55	0.00	0.00	100.00	0.161	757'477.00	470'482.61	1'735	282	164
Seeland	Ev.-Ref. Kirchgemeinde Vinelz-Lüscherz	2.67	2.72	0.00	90.23	0.16	23'092.05	366.51	0.184	259'673.90	141'127.12	613	102	44
Seeland	Ev.-Ref. Kirchgemeinde Walperswil-Bühl	1.97	1.27	0.23	98.35	0.00	0.00	100.00	0.184	288'413.10	157'087.75	633	71	42
Seeland	Ev.-Ref. Kirchgemeinde Wengi	6.87	6.23	0.00	74.74	0.00	0.00	100.00	0.276	159'747.15	57'879.40	268	30	17
Seeland	Röm. kath. Kirchgemeinde Biel und Umgebung	1.71	0.46	0.00	81.35	0.08	273'211.85	440.13	0.230	7'871'204.51	3'422'262.83	11'598	3'265	1'467
Seeland	Röm.-Kath. Kirchgemeinde Pieterlen	0.57	1.20	0.20	91.46	0.00	0.00	100.00	0.242	620'233.05	256'825.28	887	423	114
Seeland	Röm.-Kath. Kirchgemeinde Seeland - Lyss	2.57	0.20	-0.22	96.46	0.06	89'536.05	847.57	0.219	3'364'376.85	1'539'760.57	4'727	2'580	588

Impressum

Herausgeber

Amt für Gemeinden und Raumordnung des Kantons Bern

Nydegasse 11/13, 3011 Bern

031 633 77 30 | info.agr@be.ch

Bezug des Berichts

Dieser Bericht kann unter

www.be.ch/gemeinden, Rubrik Gemeindefinanzen und Statistik und Berichte

heruntergeladen werden