



Rapport sur la situation financière des paroisses bernoises en 2019

Date	Août 2021
Version	1.0
Statut	Prêt
Classification	Non classifié
Auteur-e	Michael Wild
Nom du fichier	Rapport sur la situation financière des paroisses bernoises en 2019

Edition: DIJ/OACOT



Table des matières

1.	Synthèse	3
2.	Événements particuliers survenus pendant l'exercice	4
3.	Introduction	4
3.1	Contexte	4
3.2	Objectif	4
3.3	Qualité des données	4
3.4	Collectivités	5
4.	Evaluation de l'ensemble des paroisses bernoises	6
4.1	Aperçu des comptes annuels	6
4.1.1	Données principales	6
4.1.2	Résultat des comptes de 2019	7
5.	Indicateurs	9
5.1	Sélection	9
5.1.1	Indicateurs du bilan	9
5.1.2	Indicateurs du compte de résultats	9
5.1.3	Indicateurs du compte des investissements	9
5.1.4	Indicateurs statistiques	9
5.1.5	Autres indicateurs	9
5.1.6	Médiane et moyenne	10
5.1.7	Régions	10
6.	Evaluations	11
6.1	Situation du bilan	11
6.1.1	B.1 – Endettement net	11
6.1.2	B.2 – Répartition des capitaux propres	12
6.1.3	B.3 – Quotient de l'excédent du bilan	15
6.2	Indicateurs du compte de résultats	17
6.2.1	E.1 – Résultat annuel avant amortissements supplémentaires	17
6.2.2	E.2 – Impôt paroissial des personnes physiques et des personnes morales	18
6.3	Indicateurs du compte des investissements	22
6.3.1	I.1 – Investissements nets par rapport aux revenus fiscaux	22
6.3.2	I.2 – Degré d'autofinancement du compte général	24
6.4	Indicateurs statistiques	26
6.4.1	S.1 – Nombre de contribuables par paroisse	26
6.4.2	S.2 – Quotité d'impôt par paroisse	27
6.5	Autres indicateurs	29
6.5.1	W.1 – Affectation assortie d'une exclusion	29
7.	Sources de données	31
7.1	Attestation relative aux comptes annuels	31
7.2	Intendance des impôts	33
8.	Annexe	34
8.1	Abréviations	34
8.2	Indicateurs en comparaison pluriannuelle	34
8.3	Détails concernant les indicateurs	35

1. Synthèse

La situation financière des 211¹ paroisses bernoises qui tiennent toutes leurs comptes selon le modèle comptable harmonisé 2 (MCH2) depuis le 1^{er} janvier 2019 est des plus réjouissantes. Le bilan est partout excédentaire.

Dans le canton de Berne, l'ensemble des paroisses ont introduit le MCH2 avec succès en 2019². Toutes ont mené à bien cette tâche exigeante, qu'elles en soient félicitées. Par rapport à l'ancien modèle (le MCH1), le MCH2 modifie quelque peu la pratique en matière de comptabilité et d'amortissement; les résultats annuels s'en trouvent ainsi influencés. Il est dès lors difficile d'établir des comparaisons avec les exercices précédents. Le constat n'en reste pas moins que les finances des paroisses bernoises sont saines.

L'Office des affaires communales et de l'organisation du territoire (OACOT) élabore chaque année, depuis l'exercice 2007³, un rapport fournissant des outils d'analyse du bilan, du compte de résultats, du compte des investissements et des données fiscales des paroisses bernoises.

Le présent rapport est le premier à reposer sur le MCH2. L'OACOT y apporte en particulier la preuve du respect des prescriptions excluant l'affectation du revenu des impôts des personnes morales à des fins culturelles⁴, comme il est tenu de le faire, de par la loi, à partir de l'exercice 2020 (voir page 30).

Il ressort de l'analyse que toutes les paroisses examinées, au nombre de 211 (année précédente: 212), disposent d'un bilan excédentaire. Le total cumulé de l'excédent du bilan s'élève à environ 334 millions de francs (année précédente: 321,9 millions).

Les capitaux propres de l'ensemble des paroisses atteignent un montant de 109,3 millions de francs en 2019 (année précédente: 108,7 millions), ce qui est environ trois fois inférieur au total moyen de l'excédent du bilan⁵.

En 2019, les comptes annuels de 145 paroisses se sont soldés positivement (année précédente: 135). A l'inverse, 39 paroisses (année précédente: 77) ont enregistré un excédent de charges. Les 27 restantes ont obtenu un résultat équilibré. Avec le MCH2, une attribution à la réserve de politique financière n'est comptabilisée que si le compte de résultats enregistre un excédent de revenus et si les amortissements ordinaires sont inférieurs aux investissements nets⁶. Il est aussi possible d'attribuer le bénéfice de l'exercice à un financement spécial sur la base d'un règlement communal. Dans ces deux situations, les comptes annuels peuvent être clôturés avec un résultat équilibré de zéro.

Les paroisses évaluées ont totalisé 235,5 millions de francs de rentrées fiscales en 2019. Cette somme comprend 195,5 millions de francs versés par les personnes physiques et 38,9 millions de francs par les personnes morales.

Les investissements nets des paroisses se sont montés à 25 millions de francs en 2019 (année précédente: 22,8 millions), ce qui représente une augmentation de 9,6 pour cent par rapport à l'exercice précédent. Ces chiffres sont dus à l'activité de quelque 52,1 pour cent des paroisses, dès lors que 93 d'entre elles (année précédente: 75) n'ont consenti aucun investissement. La plupart des paroisses sont en mesure de financer intégralement leurs investissements au moyen de leurs propres ressources.

¹ Au 1^{er} janvier 2019, la paroisse réformée évangélique de Reconvilier et la paroisse réformée évangélique de Tavannes ont fusionné pour former ensemble la paroisse réformée évangélique de Haute-Birse.

² Article T2-1, alinéa 2 de l'ordonnance sur les communes (OCo; RSB 170.111).

³ Excepté pour l'exercice 2012.

⁴ Article 4, alinéa 1, lettre a de l'ordonnance sur les Eglises nationales bernoises (OEgN; RSB 410.111).

⁵ Excédent de bilan au 1^{er} janvier 2019 ajouté à celui au 31 décembre 2019, le total étant divisé par deux.

⁶ Articles 84 et 85 OCo.

A l'opposé, dans 44 paroisses (année précédente: 40), le degré d'autofinancement s'est situé à un niveau insuffisant, ou alors l'autofinancement était même négatif en 2019.

La médiane cantonale de la quotité d'impôt est de 0,207, comme lors des six exercices précédents. Les paroisses dont la quotité d'impôt est comprise entre 0,15 et 0,20 sont pour la plupart situées dans les régions du Seeland, de l'Emmental et de la Haute-Argovie ainsi que de Berne – Mittelland. Dans l'Oberland et dans le Jura bernois par contre, la quotité d'impôt de près de deux tiers des paroisses est supérieure à 0,2.

2. Événements particuliers survenus pendant l'exercice

En raison de la pandémie de COVID-19, les organes compétents des paroisses n'ont pu approuver les comptes annuels de 2019 que vers fin 2020 ou parfois même début 2021. La saisie des données par les paroisses dans l'application FinCo mise à disposition par l'OACOT a ainsi été considérablement retardée.

Il a fallu attendre la mi-juin 2021 pour que l'OACOT détienne l'ensemble des données relatives aux comptes annuels de 2019 et puisse les traiter.

3. Introduction

3.1 Contexte

L'introduction du MCH2 a imposé une nouvelle conception du rapport sur les finances des paroisses et celui de 2019 est difficilement comparable aux précédents, réalisés sur la base du MCH1.

3.2 Objectif

L'objectif du présent rapport est d'exposer de manière transparente la situation financière des paroisses et des paroisses générales dans le canton de Berne. Ce rapport doit également offrir des possibilités de comparaison entre ces dernières à partir des données de leurs comptes annuels. L'évaluation d'indicateurs soigneusement choisis permet de comparer les paroisses entre elles ainsi que d'une année à l'autre.

Le rapport financier apporte la preuve pour l'ensemble des paroisses et des paroisses générales de chaque Eglise nationale⁷ que le revenu des impôts des personnes morales n'est pas affecté à des fins culturelles⁸ (voir chapitre 6.5.1).

3.3 Qualité des données

En raison de l'introduction du MCH2, il faut s'attendre à un certain nombre d'erreurs. Même si l'OACOT a procédé à des contrôles, des inexactitudes comptables ainsi que des imprécisions lors de la saisie des données ne peuvent pas être exclues. Si elles ont été décelées, elles ont été corrigées. Des contrôles et des pointages plus fréquents devront permettre, ces prochaines années, de détecter les problèmes et de renforcer la qualité de la tenue des comptes.

⁷ L'Eglise réformée évangélique, l'Eglise catholique romaine et l'Eglise catholique chrétienne.

⁸ Article 4, alinéa 1, lettre a de l'ordonnance sur les Eglises nationales bernoises (OEgN; RSB 410.111).

3.4 Collectivités

Le présent rapport évalue les comptes de 211 paroisses et paroisses générales, sur les 243 qui sont organisées selon le droit bernois (année précédente: 212)⁹.

Les paroisses réformées évangéliques de Reconvilier et de Tavannes ont fusionné au 1^{er} janvier 2019 et forment désormais ensemble la paroisse réformée évangélique de Haute-Birse.

Dans le cas des paroisses urbaines, l'évaluation n'a pu avoir lieu qu'au niveau des paroisses générales, les données fiscales d'une part et comptables d'autre part n'étant disponibles que pour elles seules. La paroisse générale réformée évangélique de Berne et la paroisse générale catholique romaine de Berne regroupent chacune douze paroisses, tandis que les paroisses générales réformées évangéliques de Bienne et de Thoun en comptent respectivement deux et cinq.

⁹ La paroisse réformée évangélique de Bernisch-Kerzers, dont les comptes de la partie bernoise sont examinés en application du droit fribourgeois, constitue une exception. Aucune donnée financière n'est disponible.

4. Evaluation de l'ensemble des paroisses bernoises

4.1 Aperçu des comptes annuels

Les données principales des comptes annuels de 2019 et de 2018 sont présentées ci-après sous forme de tableau pour l'ensemble des paroisses. Les montants totaux sont exprimés en francs.

4.1.1 Données principales

	2019	2018 ¹⁾
Charges	270'103'601.28	280'919'177.33
Revenus	287'030'711.85	290'921'314.37
Résultat annuel	16'927'110.57	10'002'137.04
Revenu de l'impôt des personnes physiques	196'570'080.90	242'693'851.67 ²⁾
Revenu de l'impôt des personnes morales	38'993'553.21	n/a ³⁾
Investissements nets	25'009'472.35	22'761'646.96
Etat du patrimoine financier	456'962'515.05	n/a ³⁾
Capitaux de tiers	109'329'178.24	108'701'908.35
Capitaux propres	455'456'788.97	n/a ³⁾
Réserves	23'673'476.10	n/a ⁴⁾
Excédent / découvert du bilan	334'011'920.80	317'640'419.48 ⁵⁾
Autofinancement	31'814'295.27	36'625'651.46
Résultat du financement	6'804'822.92	13'864'004.50

1) Données selon le MCH1

2) MCH1: plus de différenciation entre le revenu de l'impôt des PP et des PM

3) MCH1: pas de relevé des données

4) MCH1: pas de réserves

5) MCH1: fortune nette

Illustration 1

Source: canton de Berne (OACOT)

4.1.2 Résultat des comptes de 2019

Résultat des comptes	Comptes de 2019		Comptes de 2018 ¹	
	Charges CHF	Revenus CHF	Charges CHF	Revenus CHF
Compte de résultats				
Total des charges (3)	270'103'601.28		280'919'177.33	
Total des revenus (4)		287'030'711.85		290'921'314.37
Excédent de revenus	16'927'110.57		10'002'137.04	
Excédent de charges				
Total	287'030'711.85	287'030'711.85	290'921'314.37	290'921'314.37
Compte des investissements				
Total des dépenses reportées au bilan (6900)	27'092'875.07		25'193'456.27	
Total des recettes reportées au bilan (5900)		2'083'402.72		2'431'809.31
Investissements nets		25'009'472.35		22'761'646.96
Total	27'092'875.07	27'092'875.07	25'193'456.27	25'193'456.27
Financement				
Autofinancement		31'814'295.27		36'625'651.46
Report des investissements nets	25'009'472.35		22'761'646.96	
Excédent de financement	6'804'822.92		13'864'004.50	
Découvert de financement				

¹MCH1

Illustration 2

Source: canton de Berne (OACOT)

Les comptes de résultats sont positifs. Les revenus de l'ensemble des paroisses sont supérieurs aux charges. Ces dernières disposent d'un excédent de revenus de 16,9 millions de francs (année précédente: 10 millions). Quatre cinquièmes des paroisses clôturent leur compte de résultats sur un excédent de revenus, tandis que le dernier cinquième est dans les chiffres rouges.

Les investissements nets de l'ensemble des paroisses s'élèvent à 25 millions de francs, soit 2,3 millions de francs de plus que l'année précédente.

Il n'est pas pertinent de comparer le dernier résultat du financement avec celui de l'année précédente en raison de la récente introduction du MCH2.

5. Indicateurs

5.1 Sélection

Contrairement aux communes politiques, les paroisses n'ont pas l'obligation légale de calculer les indicateurs financiers harmonisés¹⁰. Lors de l'élaboration de la conception relative à la rédaction d'un rapport sur la situation financière des paroisses bernoises, dix indicateurs ont été définis pour le MCH2, qui ne sont calculés que pour établir le présent rapport. Ils permettent d'apprécier le bilan, le compte de résultats et le compte des investissements. Ces indicateurs ne coïncident pas (à l'exception du degré d'autofinancement) avec les indicateurs financiers harmonisés que les communes politiques sont tenues de calculer.

5.1.1 Indicateurs du bilan

- B.1 Endettement net
- B.2 Répartition des capitaux propres
- B.3 Quotient de l'excédent du bilan

5.1.2 Indicateurs du compte de résultats

- E.1 Résultat annuel avant amortissements supplémentaires
- E.2 Impôt paroissial des personnes physiques et des personnes morales
 - E.2.1 Impôt paroissial des personnes physiques
 - E.2.2 Impôt paroissial des personnes morales

5.1.3 Indicateurs du compte des investissements

- I.1 Investissements nets par rapport aux revenus fiscaux
- I.2 Degré d'autofinancement du compte général

5.1.4 Indicateurs statistiques

- S.1.1 Nombre de contribuables par paroisse: personnes physiques assujetties à la totalité de l'impôt
- S.1.2 Nombre de contribuables par paroisse: personnes physiques assujetties à la moitié de l'impôt
- S.1.3 Nombre de contribuables par paroisse: personnes morales
- S.2 Quotité d'impôt par paroisse

5.1.5 Autres indicateurs

- W.1 Affectation assortie d'une exclusion

¹⁰ Article 31 de l'ordonnance de Direction sur la gestion financière des communes (ODGFCo; RSB 170.511).

5.1.6 Médiane et moyenne

- Médiane: la moitié des paroisses se situent en dessous de cette valeur, l'autre moitié en dessus.
- Moyenne: somme des valeurs de toutes les paroisses du canton de Berne divisée par le nombre de paroisses. Cet indicateur peut être fortement influencé par les valeurs isolées extrêmes.

5.1.7 Régions

Certains indicateurs sont calculés par région. Ainsi, il est possible d'examiner plus en détail les données des cinq régions administratives (Berne – Mittelland, Emmental et Haute-Argovie, Jura bernois, Oberland et Seeland).

6. Evaluations

6.1 Situation du bilan

6.1.1 B.1 – Endettement net

Question examinée

L'endettement net correspond à la différence entre les capitaux de tiers et le patrimoine financier. Il sert à mesurer l'importance de la dette contractée par la commune. Une valeur négative (endettement net négatif) reflète l'existence d'une fortune nette. L'évaluation de cet indicateur dépend de la composition des capitaux de tiers et du patrimoine financier des paroisses.

Formule de calcul

$$\frac{20 \quad \text{Capitaux de tiers}}{./ . 10 \quad \text{Patrimoine financier}} = \text{Endettement net/fortune nette}$$

Commentaire

La fortune nette des paroisses s'élève à 347,6 millions de francs au 31 décembre 2019. Le tableau ci-dessous présente les données par région:

	2019		millions de francs
	Nb de paroisses	Fortune nette	
Berne – Mittelland	48	173.0	
Emmental et Haute-Argovie	51	42.1	
Jura bernois	26	22.0	
Oberland	51	59.6	
Seeland	35	51.0	
Toutes les paroisses	211	347.6	

Illustration 3

Source: canton de Berne (OACOT)

Médiane et moyenne de l'endettement net en francs des paroisses:

B.1	2019
Médiane	-571 704
Moyenne	-1 639 780

Une paroisse se situant au centre de la fourchette dispose d'une fortune nette s'élevant à 571 704 francs.

Graphique

Le graphique ci-dessous fournit une vue d'ensemble de la répartition par région de la fortune nette de toutes les paroisses.

La région de Berne – Mittelland compte 48 paroisses et dispose d'une fortune nette de 173 millions de francs, soit presque la moitié de la fortune nette de l'ensemble des paroisses bernoises. Les régions de l'Oberland ainsi que de l'Emmental et de la Haute-Argovie, bien qu'ayant plus de paroisses (chacune 51), totalisent une fortune nette inférieure à celle de la région de Berne – Mittelland. Le Seeland compte 35 paroisses et dispose d'une fortune nette de 51 millions de francs; il est ainsi plus « riche » que la région de l'Emmental et de la Haute-Argovie avec ses 51 paroisses.

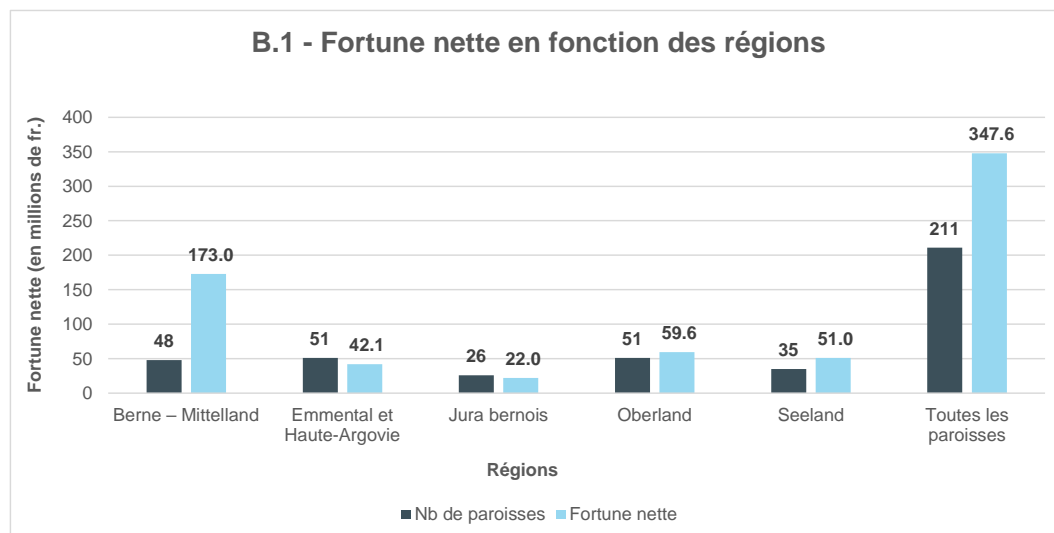


Illustration 4

Source: canton de Berne (OACOT)

6.1.2 B.2 – Répartition des capitaux propres

Question examinée

Cet indicateur renseigne sur la répartition des capitaux propres entre les groupes de matières en valeurs absolues et par rapport à l'ensemble des capitaux propres.

Les différents groupes de matières sont les suivants:

- 290 Financements spéciaux, engagements et avances
- 292 Réserves provenant de l'enveloppe budgétaire
- 293 Préfinancements
- 294 Réserves
- 296 Réserve liée à la réévaluation du patrimoine financier
- 298 Autres capitaux propres
- 299 Excédent/découvert du bilan

Commentaire

Les capitaux propres (GM 29) de l'ensemble des paroisses ont atteint 455,4 millions de francs en 2019. L'excédent du bilan (299) correspond à 73,34 pour cent de cette somme, c'est-à-dire à 334 millions de francs.

Les capitaux propres au 31 décembre 2019 ont augmenté de 35,6 millions de francs du fait de la réévaluation du patrimoine financier au moment de l'introduction du MCH2.

Lors de la clôture des comptes annuels de 2019, les paroisses ont attribué 23,6 millions de francs à la réserve grâce aux amortissements supplémentaires inhérents au système. L'attribution est obligatoire¹¹ si le compte de résultats enregistre un excédent de revenus avant celle-ci et que les amortissements ordinaires sont inférieurs aux investissements nets.

Le montant des préfinancements de l'ensemble des paroisses au 31 décembre 2019 s'élève à 20,7 millions de francs.

Médiane et moyenne de l'excédent ou du découvert du bilan des paroisses en francs:

B.2	2019
Médiane	817 304
Moyenne	1 575 304

Une paroisse se situant au centre la fourchette dispose d'un excédent du bilan de 817 304 francs. La moyenne est de 1,5 million de francs.

Graphiques

Les deux graphiques suivants présentent, en francs et en pourcent, la répartition proportionnelle des capitaux propres entre les différents groupes de matières qui les constituent.

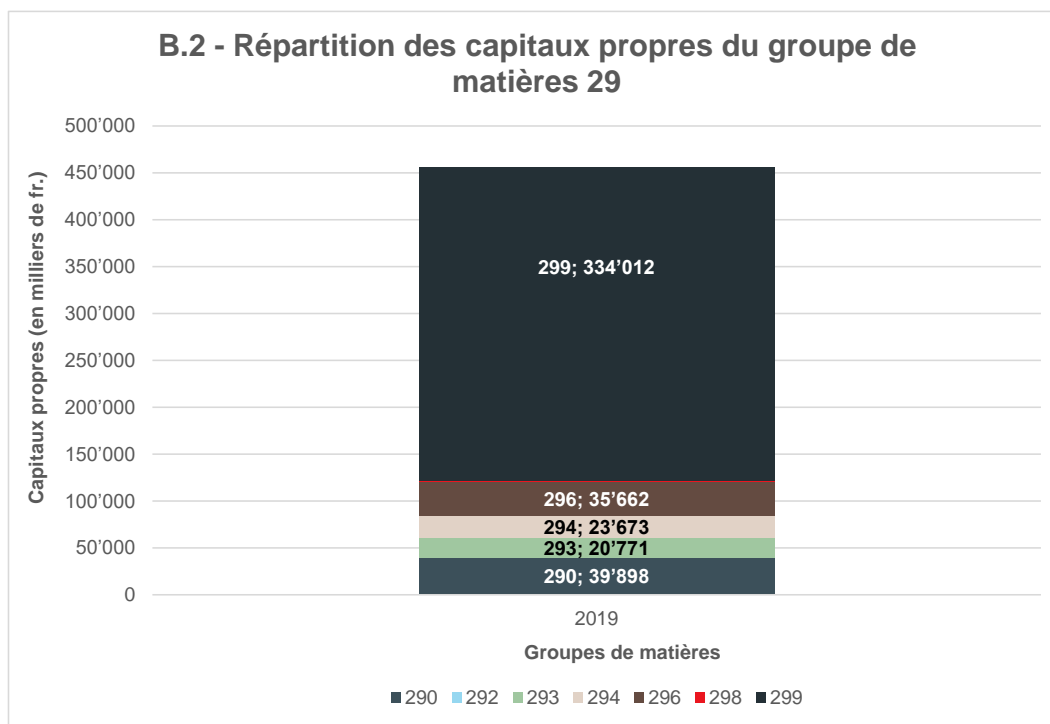


Illustration 5

Source: canton de Berne (OACOT)

¹¹ Articles 84 et 85 de l'ordonnance sur les communes (OCo; RSB 170.111).

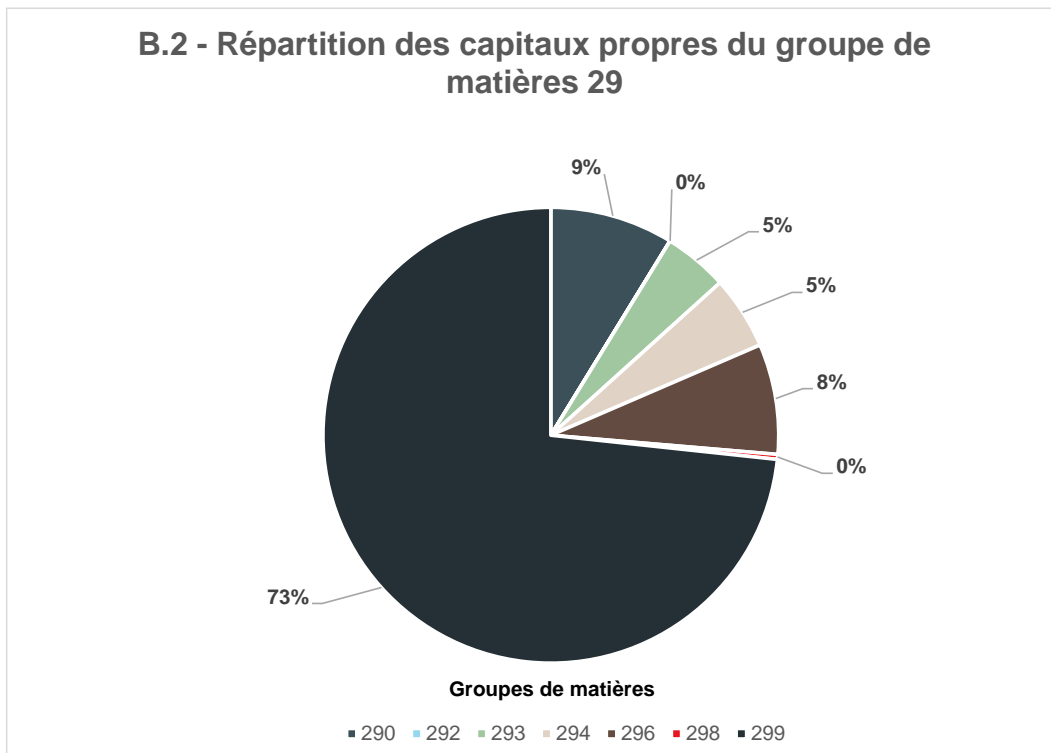


Illustration 6

Source: canton de Berne (OACOT)

La région de Berne – Mittelland dispose des capitaux propres (GM 29) les plus importants, pour un total de 210,2 millions de francs. L’Oberland la suit de loin avec 87,6 millions francs. Les régions du Seeland ainsi que de l’Emmental et de la Haute-Argovie disposent de capitaux propres s’élevant respectivement à 65,7 millions de francs et 64,2 millions de francs. Les capitaux propres de l’ensemble des paroisses du Jura bernois atteignent 27,5 millions de francs.

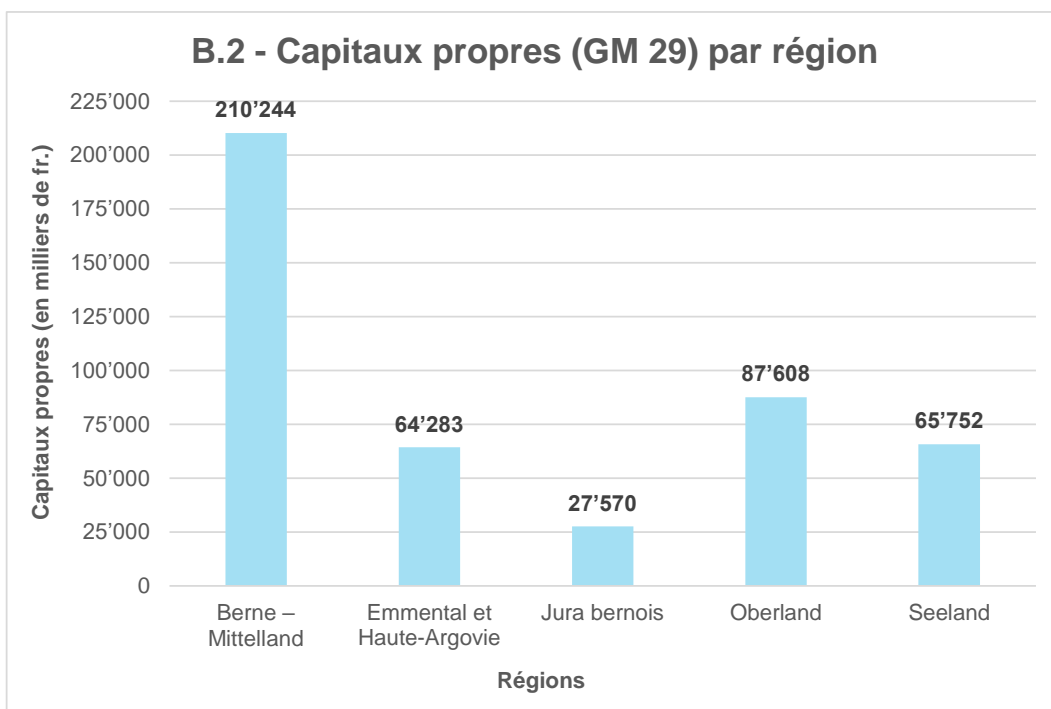


Illustration 7

Source: canton de Berne (OACOT)

6.1.3 B.3 – Quotient de l'excédent du bilan

Question examinée

Le quotient de l'excédent du bilan (QEB) sert en quelque sorte de thermomètre renseignant sur l'état de santé des capitaux propres. Cet indicateur témoigne aussi de l'efficacité d'une paroisse et tient lieu de calculateur de rentabilité. Une valeur négative signifie un découvert du bilan. L'évolution de cet indicateur doit être observée sur plusieurs années. Si la valeur chute sous le seuil de 75 pour cent, les réserves peuvent être dissoutes.

Formule de calcul

Les différents groupes de matières utilisés pour calculer le quotient de l'excédent du bilan sont les suivants:

299	Excédent/découvert du bilan
400	Impôts des personnes physiques
401	Impôts des personnes morales
4622	Péréquation financière (montant reçu)
3622	Péréquation financière (montant versé)

$$\frac{299}{(400 + 401) + (4622 - 3622)} \times 100$$

Commentaire

En 2019, les paroisses ont disposé de capitaux propres très solides.

Médiane et moyenne du quotient de l'excédent du bilan des paroisses:

B.3	2019
Médiane	165,1 %
Moyenne	187,6 %

Une paroisse se situant au centre de la fourchette dispose d'un quotient de l'excédent du bilan de 165,1 pour cent. La moyenne est de 187,6 pour cent. Ces résultats témoignent clairement de la bonne santé des paroisses.

Graphiques

Les graphiques suivants présentent le quotient de l'excédent du bilan des paroisses par région (illustration 8) et par catégorie (illustration 9).

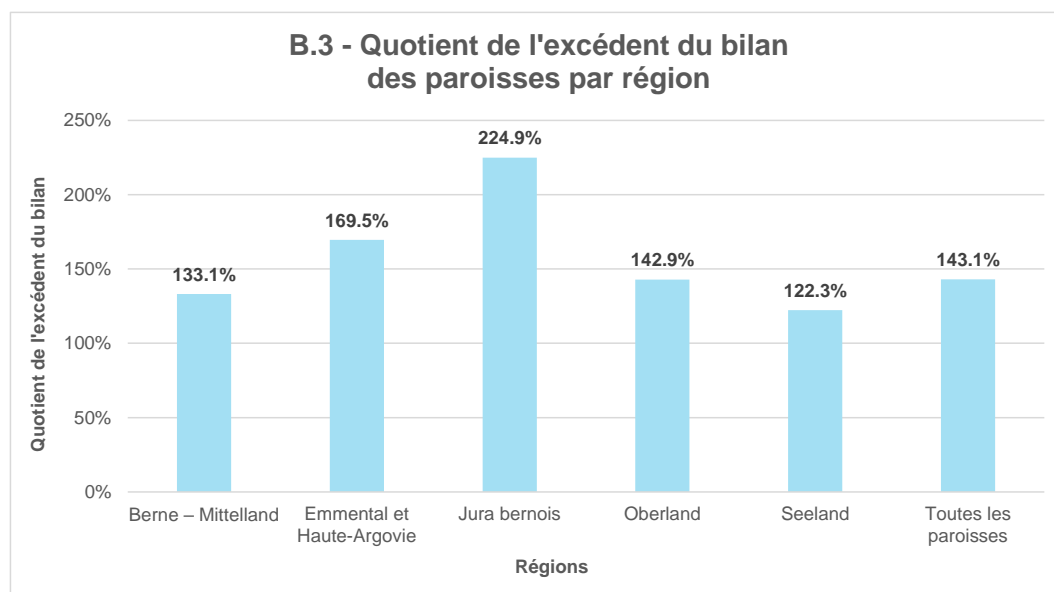


Illustration 8

Source: canton de Berne (OACOT)

L'excédent du bilan divisé par la somme des rentrées fiscales et des montants versés ou reçus au titre de la péréquation financière pour l'ensemble des paroisses donne un quotient de l'excédent du bilan de 143,1 pour cent.

La région du Jura bernois dispose de l'excédent du bilan le plus élevé (224,9 %). Les régions de l'Emmental et de la Haute-Argovie, de l'Oberland, de Berne – Mittelland et du Seeland la suivent avec respectivement 169,5 pour cent, 142,9 pour cent, 133,1 pour cent et 112,3 pour cent.

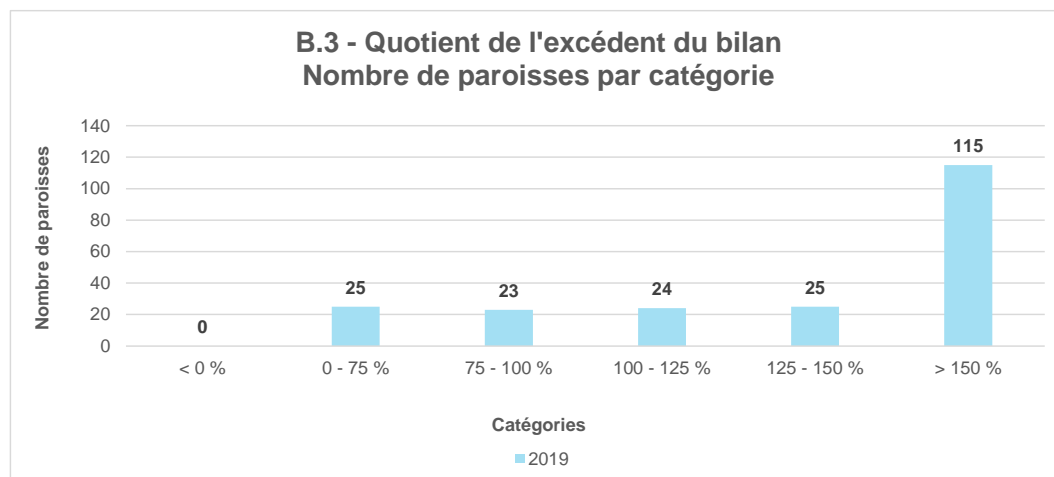


Illustration 9

Source: canton de Berne (OACOT)

Plus de la moitié des paroisses ont un quotient de l'excédent du bilan supérieur ou égal à 150 pour cent et disposent ainsi de capitaux propres très importants.

L'excédent du bilan de 25 paroisses est compris entre 0 et 75 pour cent. Ces dernières auraient pu procéder à un prélèvement sur la réserve à condition d'avoir comptabilisé un excédent de charges et constitué une telle réserve. Seules deux de ces 25 paroisses présentaient un excédent de charges.

Puisqu'aucune d'elles ne disposait de réserve la première année suivant l'introduction du MCH2, elles n'ont pas pu effectuer de prélèvements.

Le quotient de l'excédent du bilan de 72 paroisses est compris entre 75 et 150 pour cent.

6.2 Indicateurs du compte de résultats

6.2.1 E.1 – Résultat annuel avant amortissements supplémentaires

Question examinée

Le résultat annuel est présenté avant la comptabilisation des amortissements supplémentaires inhérents au système. Il s'agit de la **valeur annuelle effective**, à distinguer de la valeur résultant de la prise en compte de tels amortissements supplémentaires. Les données peuvent varier fortement d'une année à l'autre.

Formule de calcul

2990	Résultat annuel
+3894	Attribution à la réserve de politique financière
-4894	Prélèvement sur la réserve de politique financière
=	Résultat annuel avant amortissements supplémentaires

Commentaire

Au total, les paroisses ont réalisé, en chiffres nets, un **excédent de revenus** avant amortissements supplémentaires de 25,1 millions de francs au cours de l'exercice 2019.

Pendant cet exercice, 170 paroisses (80,5 %) ont présenté un **excédent de revenus** avant amortissements supplémentaires s'élevant à 26,1 millions de francs.

39 paroisses affichent ensemble un **excédent de charges** s'élevant à 1 million de francs avec une moyenne de 25 664 francs. Une paroisse sur cinq réalise en 2019 un résultat négatif. Deux paroisses affichent un résultat de zéro franc suite à une attribution à la réserve ou à un financement spécial à vocation de préfinancement sur la base d'un règlement.

Médiane et moyenne des résultats annuels des paroisses avant amortissements supplémentaires en francs:

E.1	2019
Médiane	44 968
Moyenne	118 470

Une paroisse se situant au centre la fourchette a réalisé un résultat annuel de 44 968 francs dans les comptes annuels de 2019 avant l'attribution à la réserve. La moyenne se situe à 118 470 francs.

Graphiques

Le graphique suivant illustre le résultat annuel en millions de francs avant l'attribution à la réserve ou le prélèvement sur celle-ci. Au total, les 211 paroisses évaluées en 2019 ont présenté un résultat net de 25,1 millions de francs avant l'attribution ou le prélèvement.

Les paroisses situées dans la région de Berne – Mittelland ont enregistré un résultat de 11,1 millions de francs (42,2 %), c'est-à-dire presque autant que les quatre autres régions qui totalisent ensemble 14 millions de francs.

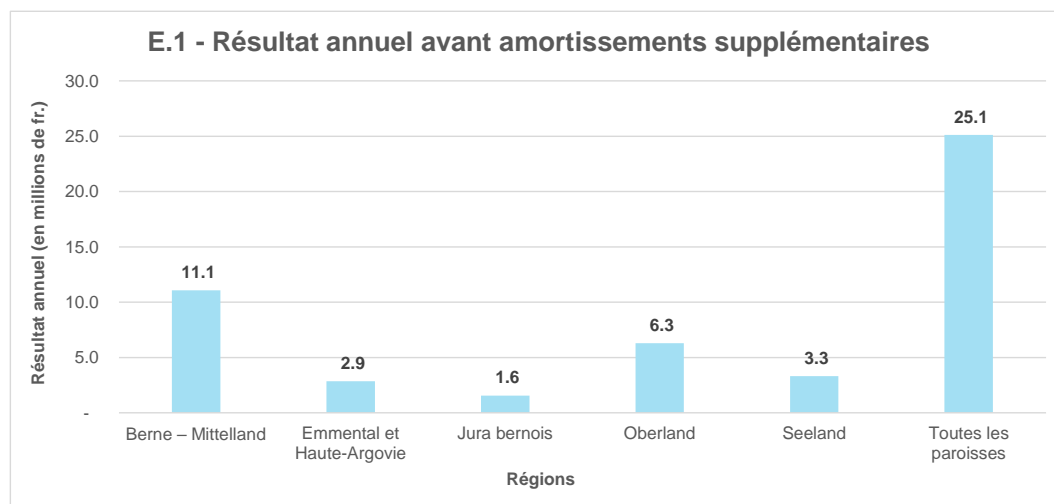


Illustration 10

Source: canton de Berne (OACOT)

Le graphique ci-dessous illustre le nombre de paroisses par région présentant un excédent de charges/de revenus.

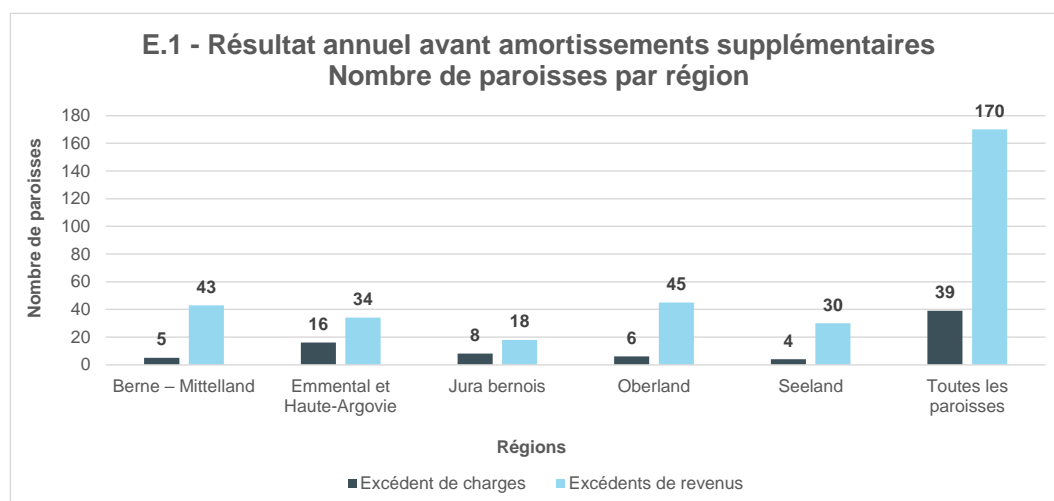


Illustration 11

Source: canton de Berne (OACOT)

6.2.2 E.2 – Impôt paroissial des personnes physiques et des personnes morales

Question examinée

Présentation de l'évolution des impôts paroissiaux des personnes physiques et des personnes morales.

Formule de calcul

400 Impôts directs des personnes physiques

401 Impôts directs des personnes morales

Commentaire

196,6 millions de francs de rentrées fiscales proviennent des personnes physiques (PP), 38,9 millions des personnes morales (PM).

Graphiques

Les graphiques suivants présentent le revenu de l'impôt des personnes physiques et des personnes morales en francs (illustration 12) et par région (illustration 13).

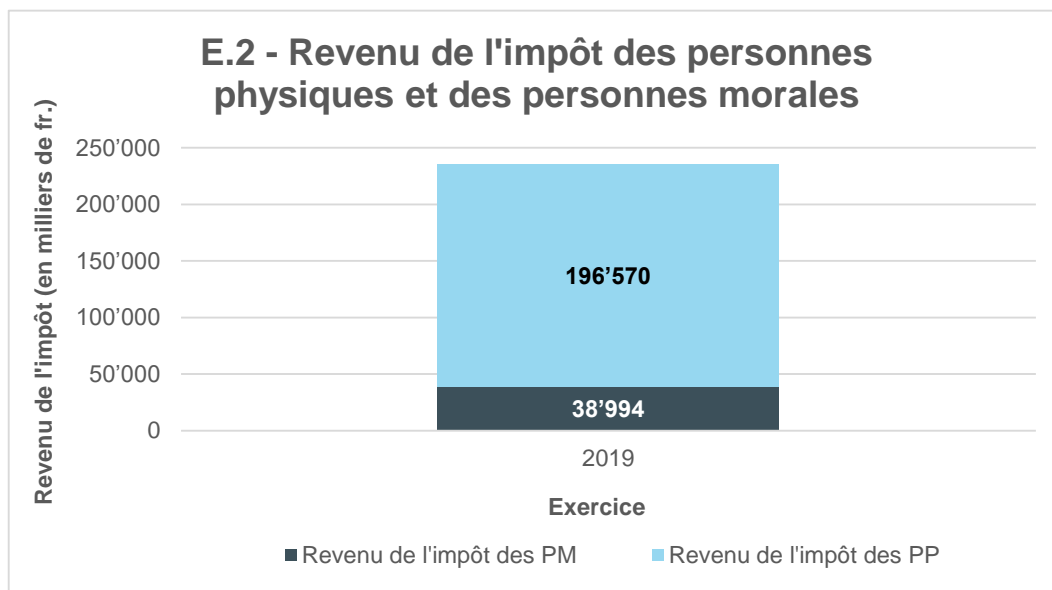


Illustration 12

Source: canton de Berne (OACOT)

Le revenu de l'impôt des personnes physiques représente 83,5 pour cent de l'ensemble des rentrées fiscales.

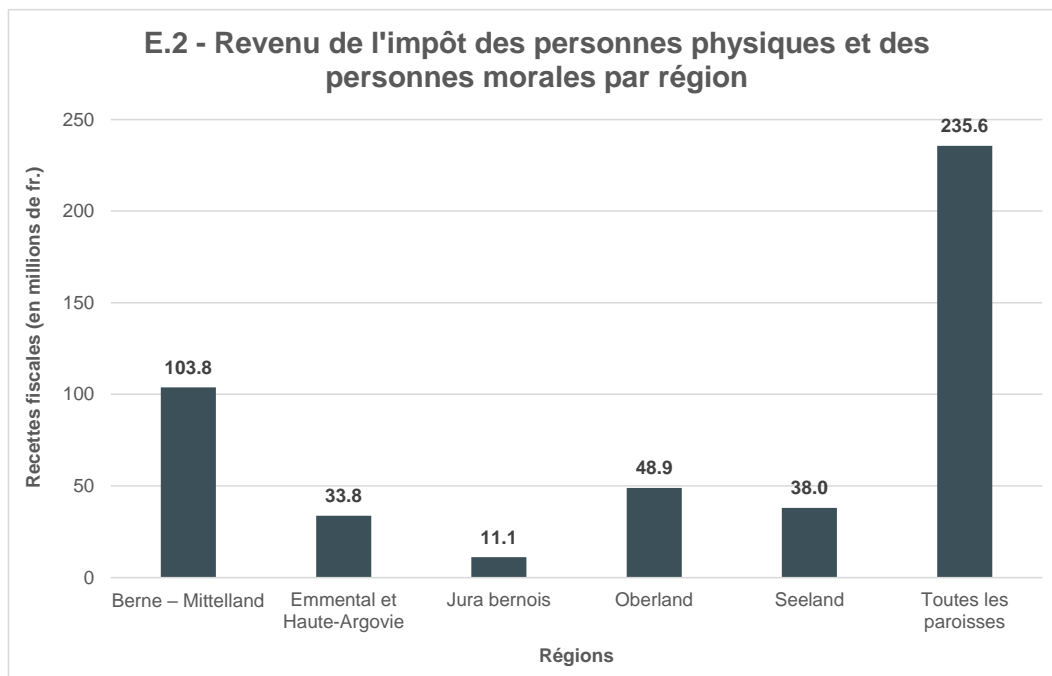


Illustration 13

Source: canton de Berne (OACOT)

44 pour cent du revenu de l'impôt des personnes physiques et des personnes morales proviennent de la région de Berne-Mittelland.

6.2.2.1 E.2.1 – Revenu de l'impôt des personnes physiques

En 2019, les personnes physiques ont payé 196,6 millions de francs d'impôts paroissiaux. Celles de la région de Berne – Mittelland ont contribué à cette somme à hauteur de 85,6 millions de francs (illustration 14), ce qui représente 43,5 pour cent de l'ensemble du revenu de l'impôt des personnes physiques. La région de l'Oberland arrive en deuxième position avec 42,8 millions de francs.

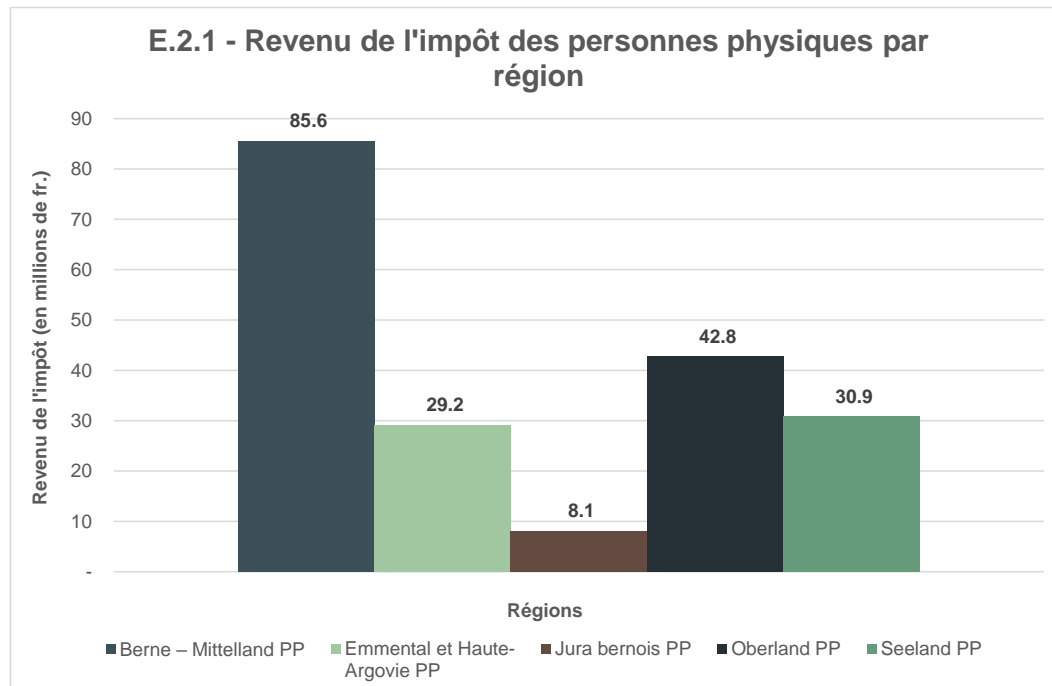


Illustration 14

Source: canton de Berne (OACOT)

Médiane et moyenne des montants en francs des impôts paroissiaux payés par les **personnes physiques**:

E.2	2019
Médiane	448 236
Moyenne	927 217

6.2.2.2 E.2.2 – Revenu de l'impôt des personnes morales

En 2019, les personnes morales ont payé 38,9 millions de francs d'impôts paroissiaux. Celles de la région de Berne – Mittelland ont contribué à cette somme à hauteur de 18,2 millions de francs (illustration 15), ce qui représente 46,7 pour cent de l'ensemble du revenu de l'impôt des personnes morales. La région du Seeland arrive en deuxième position avec 7,2 millions de francs.

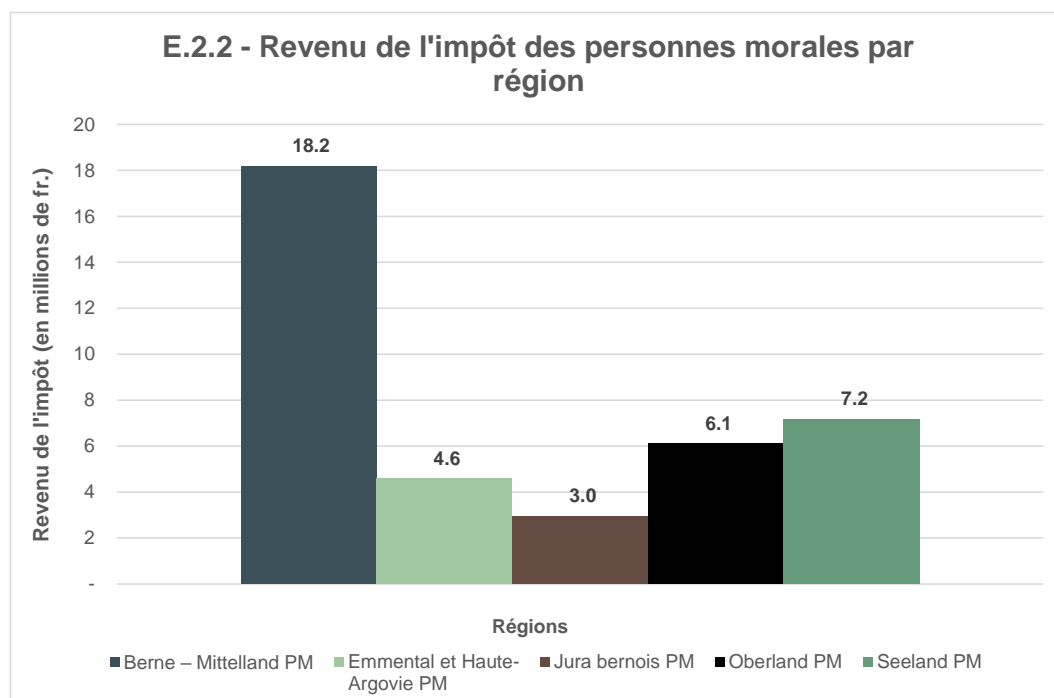


Illustration 15

Source: canton de Berne (OACOT)

Médiane et moyenne des montants en francs des impôts paroissiaux payés par les **personnes morales**:

E.2	2019
Médiane	32 890
Moyenne	183 932

6.3 Indicateurs du compte des investissements

6.3.1 I.1 – Investissements nets par rapport aux revenus fiscaux

Question examinée

Les investissements nets consentis par la paroisse tout au long d'un exercice sont mis en relation avec les revenus fiscaux.

Formule de calcul

$$\frac{6900 \text{ Dépenses d'investissement reportées au bilan}}{5900 \text{ Recettes d'investissement reportées au bilan}} = \text{Investissements nets}$$

$$\frac{\text{Investissements nets}}{\text{Revenus fiscaux}} \times 100$$

Médiane et moyenne des investissements nets par rapport aux revenus fiscaux exprimés en pourcent de l'ensemble des paroisses:

I.1	2019
Médiane	0,6 %
Moyenne	10,6 %

Une paroisse se situant au centre la fourchette a investi, en chiffres nets, 0,6 pour cent de ses revenus fiscaux. La moyenne de l'ensemble des paroisses se situe à 10,6 pour cent.

Graphiques

Sur l'ensemble des paroisses observées, 10,6 pour cent des revenus fiscaux ont été investis, en chiffres nets, en 2019 (soit 235,8 millions de francs).

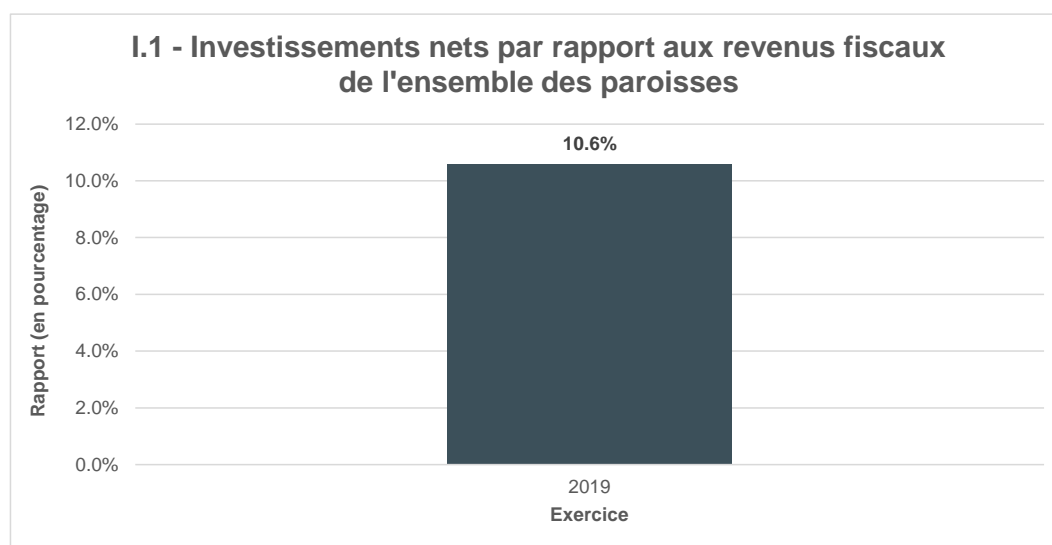


Illustration 16

Source: canton de Berne (OACOT)

Les paroisses de la région de l’Emmental et de la Haute-Argovie ont investi près de 16 pour cent de leurs revenus fiscaux. Elles sont suivies par celles de la région du Seeland avec 14 pour cent, soit deux points de différence. Dans l’Oberland, le taux est de 12,2 pour cent des revenus fiscaux (illustration 17).

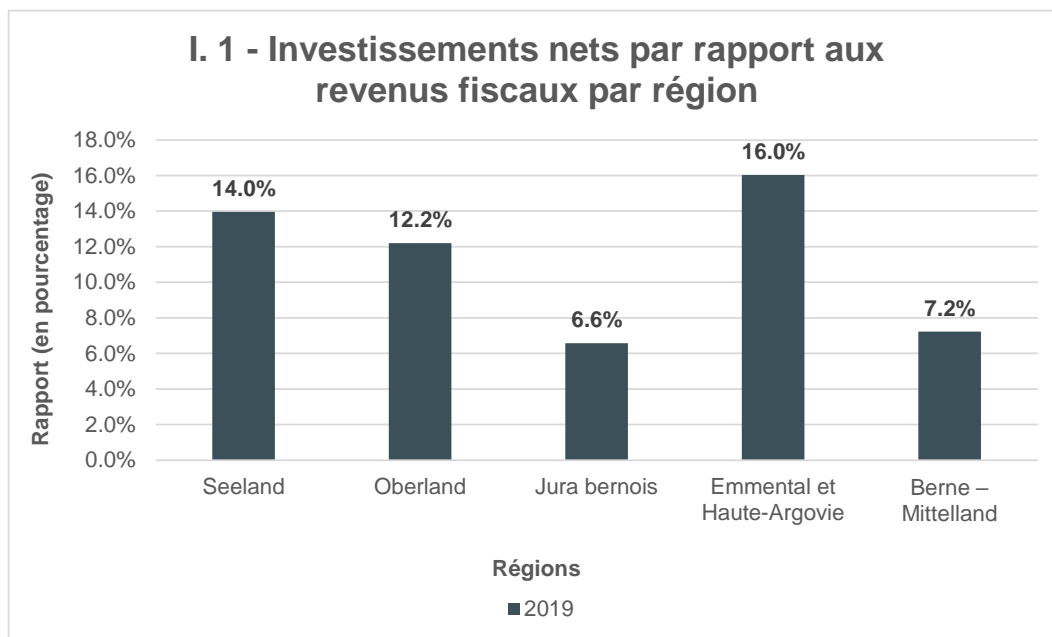


Illustration 17

Source: canton de Berne (OACOT)

En 2019, 93 paroisses n’ont pas effectué d’investissements. Huit ont enregistré des recettes d’investissement supérieures aux dépenses. 80 paroisses ont investi entre 0 et 20 pour cent de leurs revenus fiscaux.

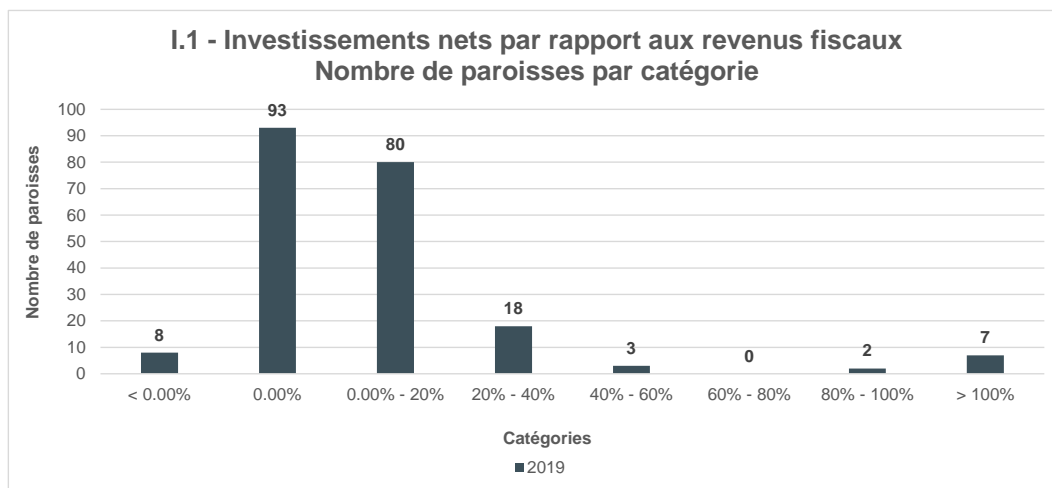


Illustration 18

Source: canton de Berne (OACOT)

6.3.2 I.2 – Degré d'autofinancement du compte général

Question examinée

Le degré d'autofinancement indique dans quelle mesure les investissements peuvent être financés par des ressources propres. S'il est de plus de 100 pour cent, il permet le financement d'investissements ou conduit à un désendettement. A l'inverse, s'il est de moins de 100 pour cent, il entraîne un nouvel endettement ou emprunt. Cet indicateur, à l'instar des investissements eux-mêmes, peut considérablement varier d'une année à l'autre. Il convient donc de l'apprécier sur plusieurs années.

Les valeurs indicatives sont les suivantes:

> 100 %			très bon
80 %	à	100 %	bon
60 %	à	80 %	suffisant
0 %	à	60 %	insuffisant
< 0 %			très mauvais

Formule de calcul¹²

900	Résultat annuel du compte général
+33	Amortissements du patrimoine administratif
+364	Rectifications, prêts PA
+365	Rectifications, participations PA
+366	Amortissements, subventions d'investissement
+389	Attributions aux capitaux propres
-489	Prélèvements sur les capitaux propres
-4490	Revalorisations PA
=	Autofinancement

6900	Dépenses reportées au bilan
5900	Recettes reportées au bilan
=	Investissements nets

$$\frac{\text{Autofinancement}}{\text{Investissements nets}} \times 100$$

Commentaire

En 2019, 66 paroisses (année précédente: 73) ont un degré d'autofinancement supérieur à 100 pour cent.

Le degré d'autofinancement se situe entre 80 et 100 pour cent dans le cas de 99 paroisses (année précédente: 89) et entre 60 et 80 pour cent dans le cas de deux paroisses (année précédente: 10).

En 2019, le degré d'autofinancement de 30 paroisses (année précédente: 28) se situe à un niveau insuffisant, soit entre 0 et 60 pour cent.

Le degré d'autofinancement est négatif dans 14 paroisses (année précédente: 12).

¹² Le degré d'autofinancement a été fixé
- à 100 pour cent pour les paroisses dont les investissements nets sont nuls ou négatifs mais dont l'autofinancement est positif;
- à -1 pour cent pour les paroisses dont les investissements nets sont nuls ou négatifs et dont l'autofinancement est également négatif.

Médiane et moyenne du degré d'autofinancement des paroisses exprimées en pour cent:

	MCH1	MCH1	MCH1	MCH1	MCH1	MCH2
I.2	2014	2015	2016	2017	2018	2019
Médiane ¹³	n. c.	n. c.	n. c.	n. c.	n. c.	n. c.
Moyenne	150,6 %	192,0 %	169,9 %	205,0 %	165,6 %	127,2 %

La moyenne des paroisses atteint 127,2 pour cent. Elle atteste d'un très bon degré d'autofinancement. Avec le MCH2, la moyenne du degré d'autofinancement est passée de 165,6 pour cent à 127,2 pour cent. Cette diminution résulte de la baisse de l'autofinancement en 2019.

Graphiques

Le degré d'autofinancement moyen du Jura bernois atteint 308 pour cent, il s'agit du résultat le plus élevé par rapport aux autres régions. Les régions de Berne – Mittelland avec 156 pour cent et de l'Oberland avec 136 pour cent arrivent respectivement en deuxième et troisième position. Ces trois régions présentent un très bon degré d'autofinancement. Les régions de l'Emmental et de la Haute-Argovie avec 96 pour cent ainsi que du Seeland avec 87 pour cent, quant à elles, attestent d'un bon degré d'autofinancement.

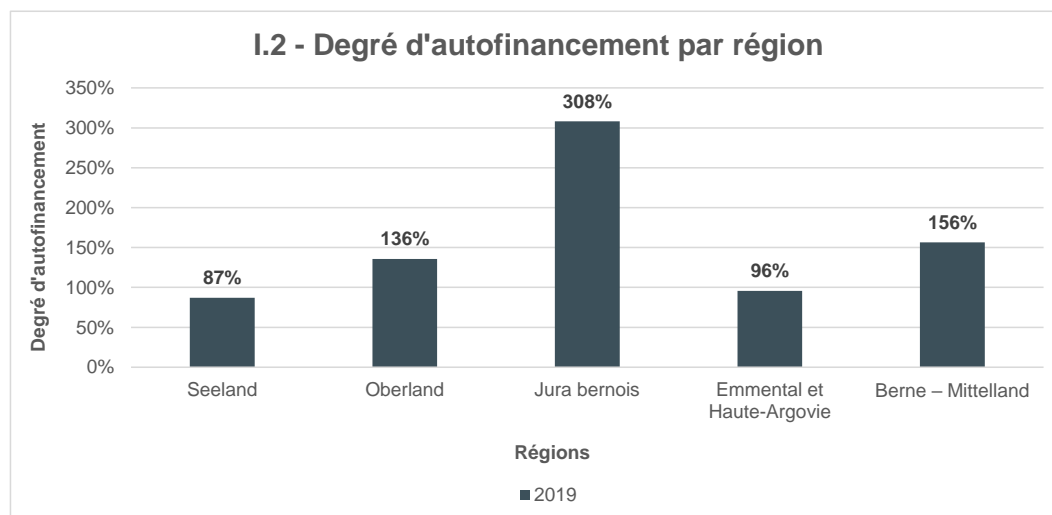


Illustration 19

Source: canton de Berne (OACOT)

¹³ La médiane n'est pas calculée vu que son interprétation n'a qu'un intérêt limité (cf. note de bas de page 9).

L'illustration 20 met en évidence la répartition des paroisses entre les différentes catégories.

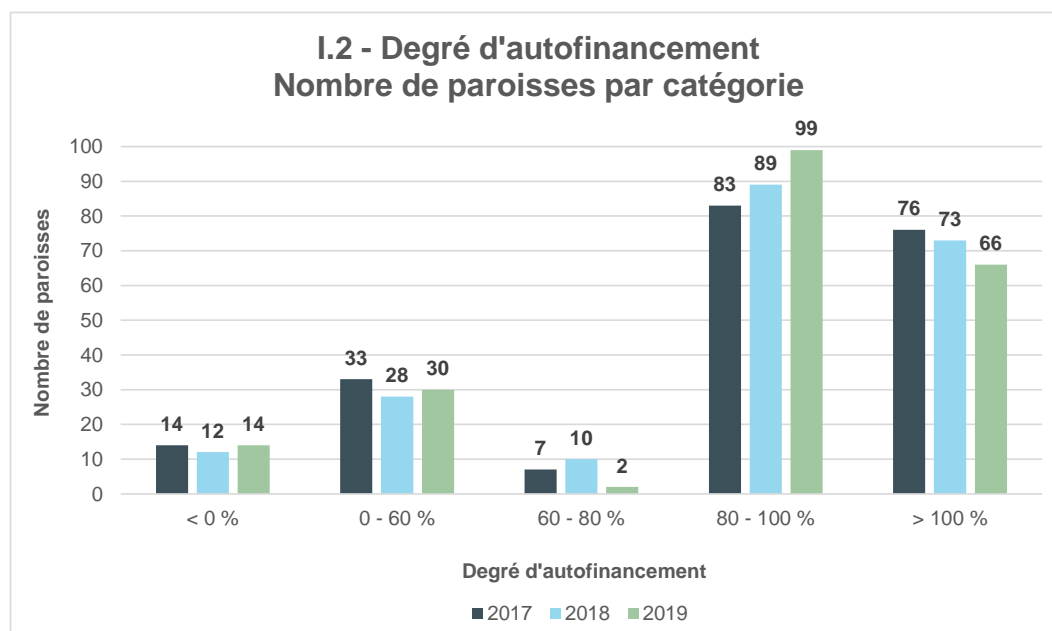


Illustration 20

Source: canton de Berne (OACOT)

En 2019, 44 paroisses (année précédente: 40) ont eu un degré d'autofinancement insuffisant (< 60 %). A l'inverse, 78 pour cent de toutes les paroisses, soit 165 d'entre elles, ont eu un bon voire très bon degré d'autofinancement de 80 pour cent ou davantage (année précédente: 162).

6.4 Indicateurs statistiques

6.4.1 S.1 – Nombre de contribuables par paroisse

Question examinée

L'Intendance des impôts¹⁴ distingue les catégories suivantes de personnes assujetties à l'impôt paroissial:

1. Personnes physiques

Contribuables assujettis à la totalité de l'impôt: personnes seules et personnes mariées appartenant à la même Eglise

Contribuables assujettis à la moitié de l'impôt: personnes mariées, lorsqu'un seul des conjoints appartient à l'Eglise considérée

2. Personnes morales

Le montant des impôts payés par une personne morale est réparti entre les paroisses de la commune dans laquelle cette personne morale a son siège proportionnellement au nombre d'adhérents de chacune des paroisses¹⁵.

¹⁴ Précisions sur les bases de données: cf. chapitre 9.

¹⁵ Article 19 de la loi sur les impôts paroissiaux (LIP; RSB 415.0).

Commentaire

En 2019, le canton de Berne comptait 430 202 contribuables assujettis à la totalité de l'impôt paroissial (année précédente: 436 116) et 82 798 à la moitié de cet impôt (année précédente: 83 352); par ailleurs, l'impôt paroissial était dû par 47 586 personnes morales (année précédente: 45 356).

La répartition entre les confessions était la suivante:

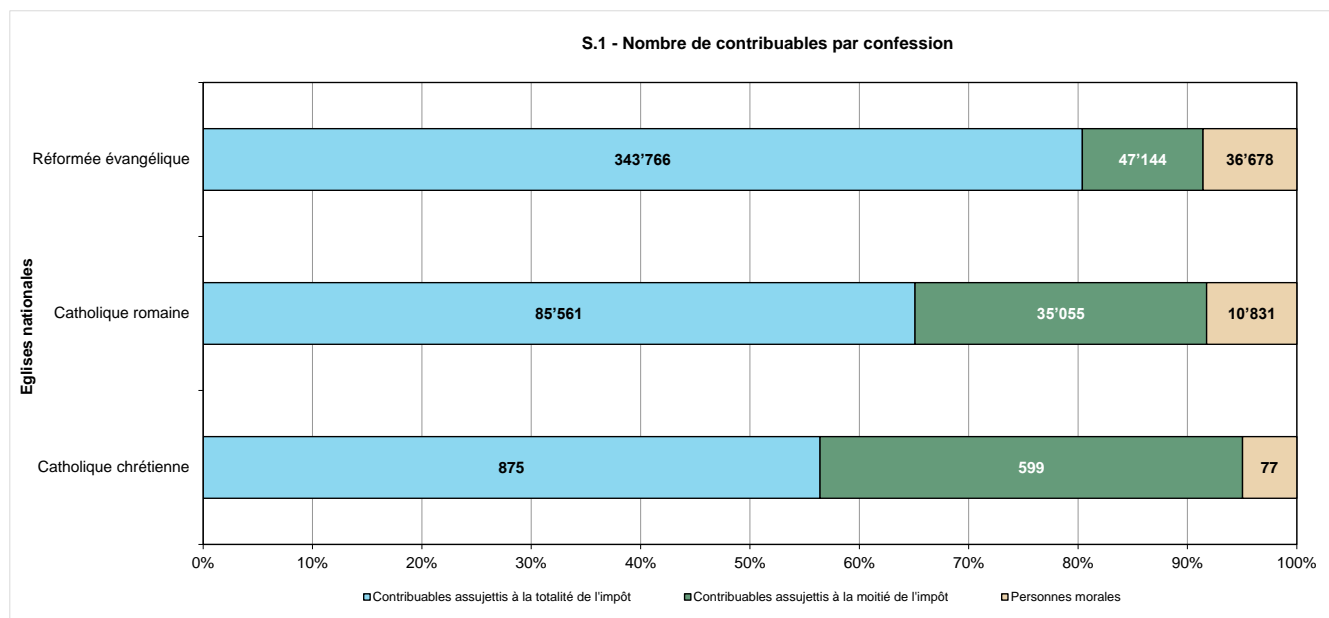


Illustration 21

Source: canton de Berne (OACOT)

Médiane et moyenne du nombre de contribuables:

S.1	2013	2014	2015	2016	2017	2018	2019
Médiane (contribuables)	Total: 1170 Moitié: 150	Total: 1158 Moitié: 150	Total: 1159 Moitié: 154	Total: 1160 Moitié: 154	Total: 1160 Moitié: 155	Total: 1155 Moitié: 158	Total: 1152 Moitié: 161
Moyenne (contribuables)	Total: 2135 Moitié: 382	Total: 2182 Moitié: 390	Total: 2106 Moitié: 391	Total: 2087 Moitié: 390	Total: 2067 Moitié: 392	Total: 2057 Moitié: 393	Total: 2039 Moitié: 392

6.4.2 S.2 – Quotité d'impôt par paroisse

Question examinée

Cet indicateur est celui des quotités d'impôt fixées par les paroisses, qui sont exprimées dans le canton de Berne en fractions de l'impôt simple. Plusieurs représentations doivent permettre de visualiser la manière dont les quotités d'impôt des paroisses bernoises sont réparties.

Commentaire

En 2019, la quotité d'impôt de cinq paroisses (année précédente: 5) n'excède pas 0,15.

La quotité d'impôt dépasse 0,15 et atteint au plus 0,20 dans 88 paroisses (année précédente: 86); elle dépasse 0,20 et atteint au plus 0,25 dans 95 paroisses (année précédente: 98).

23 paroisses (année précédente: 23) ont une quotité d'impôt supérieure à 0,25.

Une différenciation en fonction des régions met en évidence la prépondérance des quotités peu élevées (< 0,2) dans le Seeland, l'Emmental et la Haute-Argovie ainsi que dans la région de Berne – Mittelland. Dans l'Oberland par contre, la quotité d'impôt de 71 pour cent des paroisses est supérieure à 0,2 (année précédente: 74 %). Dans le Jura bernois, le taux reste de 81 pour cent (cf. illustration 23).

Médiane et moyenne de la quotité d'impôt:

S.2	2013	2014	2015	2016	2017	2018	2019
Médiane	0,2070	0,2070	0,2070	0,2070	0,2070	0,2070	0,2070
Moyenne	0,2093	0,2098	0,2100	0,2100	0,2104	0,2109	0,2109

La médiane et la moyenne connaissent peu de fluctuation. Parmi les 211 paroisses, huit ont modifié leur quotité d'impôt lors de l'exercice sous rapport.

Graphiques

Le graphique ci-dessous fournit une vue d'ensemble de la répartition des indicateurs. Les chiffres détaillés concernant les différentes paroisses peuvent être consultés dans l'annexe (chapitre 8.3).

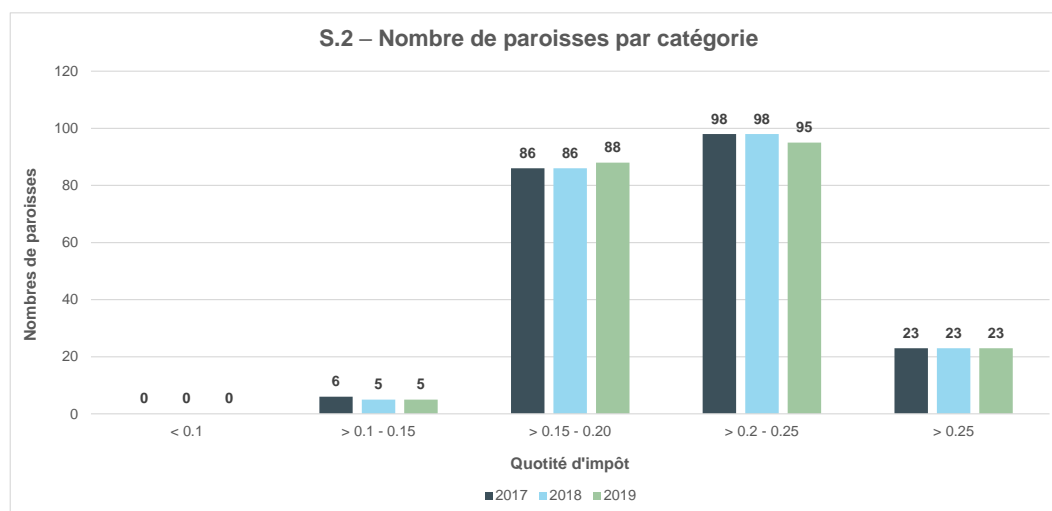


Illustration 22

Source: canton de Berne (OACOT)

En raison de la fusion de la paroisse réformée évangélique de Reconvilier avec la paroisse réformée évangélique de Tavannes, qui forment ensemble la paroisse réformée évangélique de Haute-Birse, un report a eu lieu pour les catégories > 0,15 à 0,20 et > 0,20 à 0,25.

L'illustration ci-dessous renseigne sur la répartition en pourcent selon le nombre de paroisses par région administrative.

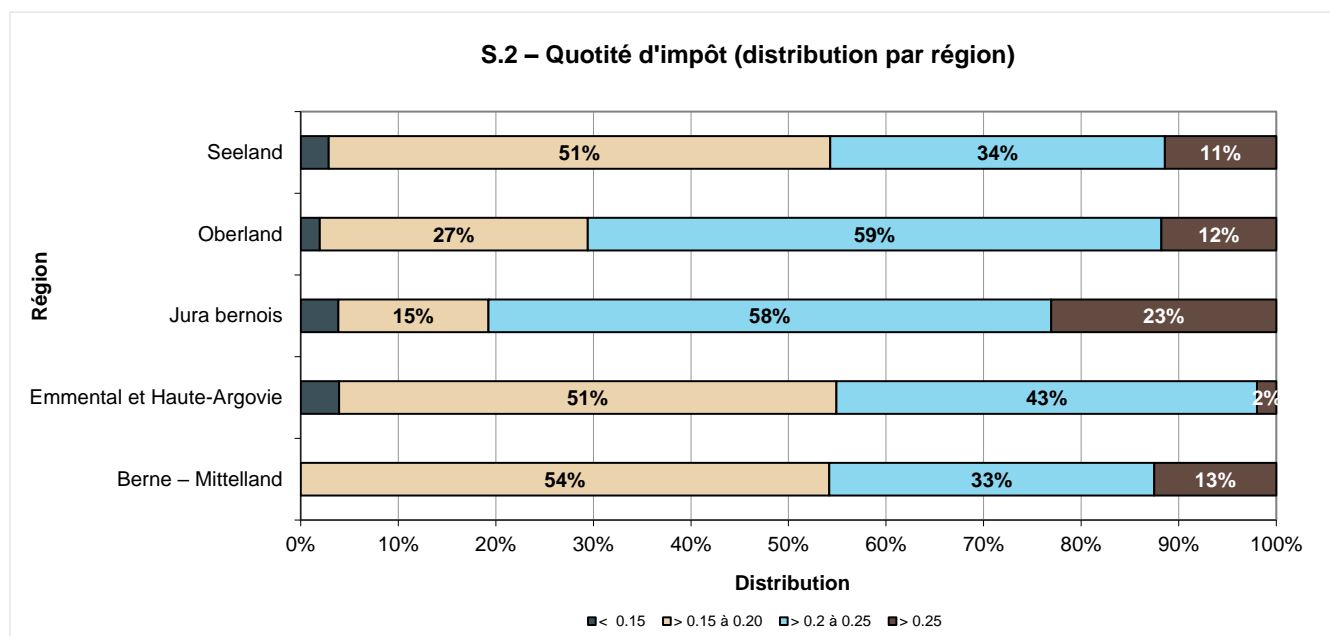


Illustration 23

Source: canton de Berne (OACOT)

Par rapport à l'année précédente, des changements ont eu lieu dans toutes les régions sauf l'Oberland.

6.5 Autres indicateurs

6.5.1 W.1 – Affectation assortie d'une exclusion

Question examinée

Le revenu de l'impôt paroissial des personnes morales ne peut pas être employé à des fins culturelles (affectation assortie d'une exclusion¹⁶).

L'OACOT apporte pour l'ensemble des paroisses des trois Eglises nationales **la preuve du respect de cette disposition** dans le «rapport sur la situation financière des paroisses bernoises» qu'il publie chaque année.

La preuve se fonde sur la somme des dépenses affectées à des fins culturelles ainsi que sur le produit des impôts paroissiaux que perçoivent les trois Eglises nationales¹⁷.

¹⁶ Article 4, alinéa 1, lettre a de l'ordonnance sur les Eglises nationales bernoises (OEgN; RSB 410.111).

¹⁷ L'Eglise évangélique réformée, l'Eglise catholique chrétienne et l'Eglise catholique romaine.

Formule de calcul

400 Impôts directs, personnes physiques
Dépenses destinées à des buts culturels

Charge affectée à des catégories de prestations liées au culte pour chaque Eglise nationale

$\leq 1 \rightarrow$ respect de la loi

Impôts directs des personnes physiques (GM 400)

$> 1 \rightarrow$ non-respect de la loi

Commentaire

L'évaluation montre que les trois Eglises nationales n'ont pas financé leurs dépenses affectées à des fins culturelles¹⁸ avec les impôts des personnes morales, car le quotient est inférieur à un pour l'ensemble des Eglises nationales (cf. illustration 24).

La charge affectée à des catégories de prestations liées au culte doit être évaluée pour chaque paroisse par rapport aux revenus de l'impôt des personnes physiques. Cela permet d'apporter la preuve que les revenus de l'impôt des personnes morales ne sont pas affectés à des fins culturelles (garantie de l'affectation assortie d'une exclusion). Si le quotient est supérieur à un, cela signifie que l'Eglise nationale a financé ses dépenses affectées à des fins culturelles avec le revenu de l'impôt des personnes morales.

En 2019, les trois Eglises nationales ont dépensé 31,8 millions de francs de revenus de l'impôt des personnes physiques à des fins culturelles sur un montant total de 196,5 millions (cf. chapitre 6.2.2, illustration 12). La répartition de ces dépenses est la suivante: 18,3 millions de francs pour les paroisses réformées évangéliques, 13,3 millions de francs pour les paroisses catholiques romaines et 154 000 francs pour les paroisses catholiques chrétiennes (illustration 25).

Graphiques

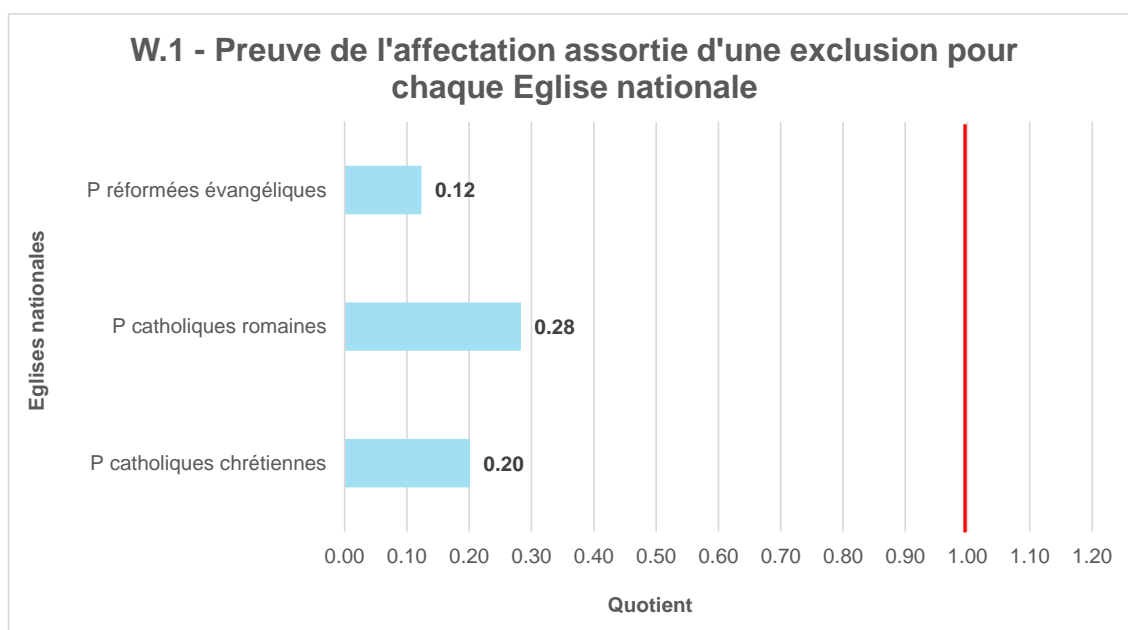


Illustration 24

Source: canton de Berne (OACOT)

¹⁸ Les fins culturelles sont (liste non exhaustive): le baptême, la confirmation, la communion, le mariage, les funérailles, les chants et le jeu d'orgues.

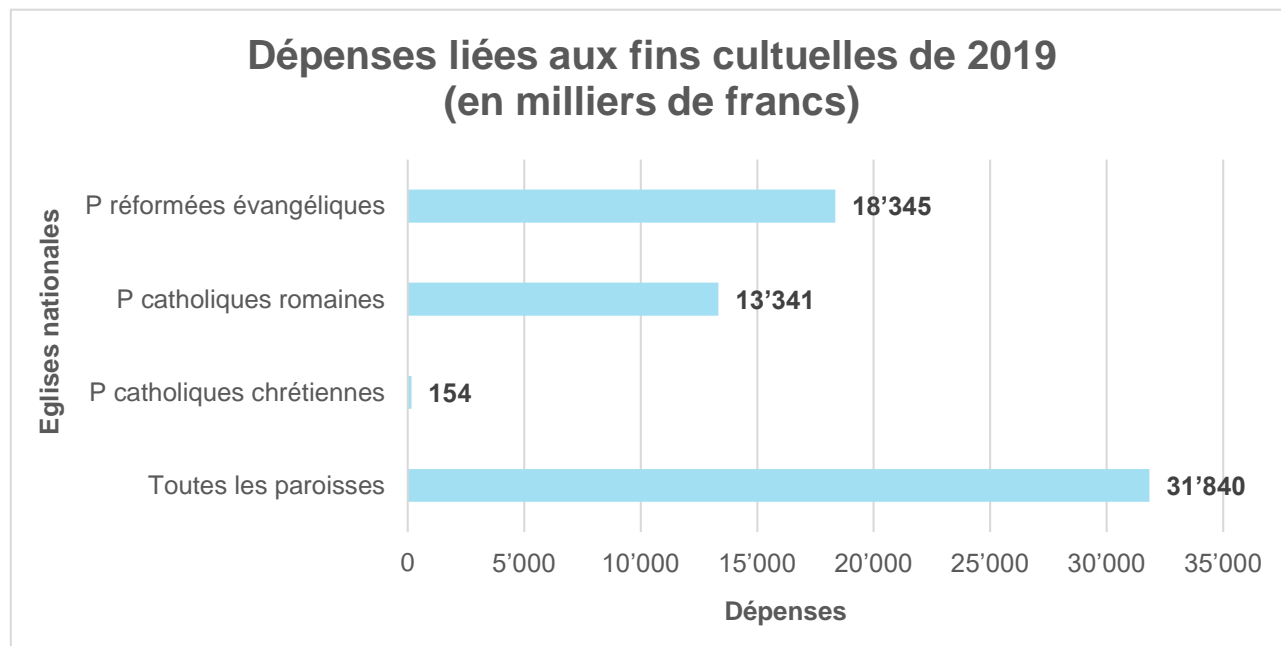


Illustration 25

Source: canton de Berne (OACOT)

7. Sources de données

7.1 Attestation relative aux comptes annuels

Les paroisses communiquent leurs données financières à l'OACOT dans leur attestation relative aux comptes annuels. Les seules données recueillies sont celles du bilan, du compte de résultats et du compte des investissements.

Bilan

10	Patrimoine financier
20	Capitaux de tiers
29	Capitaux propres
290	Financements spéciaux, engagements (+) et avances (-)
292	Réserves provenant de l'enveloppe budgétaire
293	Préfinancements
294	Réserve de politique financière
296	Réserve liée à la réévaluation du patrimoine financier
298	Autres capitaux propres
299	Excédent/découvert du bilan
2990x	Résultat annuel

Compte de résultats

3	Charges
33	Amortissement du patrimoine administratif
3622	Péréquation financière et compensation des charges - paroisses
364	Rectifications, prêts PA
365	Rectifications, participations PA
366	Amortissements, subventions d'investissement
389	Attributions aux capitaux propres
3894	Attribution à la réserve de politique financière
4	Revenus
40	Revenus fiscaux
400	Impôts directs, personnes physiques
401	Impôts directs, personnes morales
4490	Revalorisations PA
4622	Péréquation financière et compensation des charges - paroisses
489	Prélèvements sur les capitaux propres
4894	Prélèvements sur la réserve de politique financière
900	Clôture du compte général

Compte des investissements

5900	Recettes reportées au bilan
6900	Dépenses reportées au bilan

Charge affectée à des fins culturelles

Catégorie de prestations 1 «Culte»

7.2 Intendance des impôts

Désignation

Liste des paroisses disposant de la souveraineté fiscale

Quotités d'impôt appliquées par les paroisses bernoises

Nombre de contribuables par paroisse

Description

- **Personnes physiques**

Contribuables assujettis à la totalité de l'impôt
= personnes seules, personnes mariées appartenant à la même Eglise

Contribuables assujettis à la moitié de l'impôt
= personnes mariées, lorsqu'un seul des conjoints appartient à l'Eglise considérée

- **Personnes morales**

Nombre d'adhérents d'une paroisse par rapport au nombre d'adhérents de toutes les paroisses de la commune dans laquelle la personne morale a son siège.

Les chiffres utilisés pour la facturation dans le cadre de la gestion de l'encaissement servent de base de données.

8. Annexe

8.1 Abréviations

cf. Confer

DIJ Direction de l'intérieur et de la justice

n.c. non communiqué

OACOT Office des affaires communales et de l'organisation du territoire

OCo Ordonnance sur les communes (RSB 170.111)

ODGFCo Ordonnance de Direction sur la gestion financière des communes (RSB 170.511)

OEGN Ordonnance sur les Eglises nationales bernoises (RSB 410.111)

P Paroisses

PA Patrimoine administratif

PM Personnes morales

PP Personnes physiques

8.2 Indicateurs en comparaison pluriannuelle

	2019	2020	2021	2022	2023	2024
B.1 Endettement net (CHF)						
Médiane	-571 704					
Moyenne	-1 639 780					
B.2 Répartition des capitaux propres (CHF)						
Médiane de l'excédent ou du découvert du bilan	817 304					
Moyenne de l'excédent ou du découvert du bilan	1 575 304					
B.3 Quotient de l'excédent du bilan						
Médiane	165.1%					
Moyenne	187.6%					
E.1 Résultat annuel avant amortissements supplémentaires (CHF)						
Médiane	44 968					
Moyenne	118 470					
E.2.1 Revenu de l'impôt paroissial des personnes physiques (CHF)						
Médiane	448 236					
Moyenne	927 217					
E.2.2 Revenu de l'impôt paroissial des personnes morales (CHF)						
Médiane	32 890					
Moyenne	183 932					
I.1 Investissements nets par rapport aux revenus fiscaux						
Médiane	0.6%					
Moyenne	10.6%					
I.2 Degré d'autofinancement du compte général						
Médiane	n.c.					
Moyenne	127.2%					
S.1 Nombre de contribuables						
Médiane PP assujetties à la totalité de l'impôt	1 152					
Moyenne PP assujetties à la totalité de l'impôt	2 039					
Médiane PP assujetties à la moitié de l'impôt	161					
Moyenne PP assujetties à la moitié de l'impôt	392					
S.2 Quotité d'impôt						
Médiane	0.2070					
Moyenne	0.2109					

8.3 Détails concernant les indicateurs

Région administrative	Paroisse	B.1	B.2	B.3	E.1	E.2.1	E.2.2	I.1	I.2	S.1.1	S.1.2	S.1.3	S.2	W1
Bern-Mittelland	Christkatholische Kirchgemeinde Bern	-7'649'526.32	5'109'506.09	10.85	38'480.94	449'787.15	57'448.55	1.09	92354%	432	283	55	0.276	0.29
Bern-Mittelland	Ev.-Ref. Kirchgemeinde Belp-Belpberg-Toffen	-1'284'453.75	2'456'275.53	0.99	168'665.30	2'131'268.05	385'890.80	0.61	16583%	4'894	638	494	0.184	0.23
Bern-Mittelland	Ev.-Ref. Kirchgemeinde bernisch und freiburgisch Ferenbalm	-726'734.74	759'723.24	1.83	62'593.57	407'555.19	9'486.60	0.00	100%	494	61	41	0.184	0.12
Bern-Mittelland	Ev.-ref. Kirchgemeinde Bernisch-Murten	-97'098.50	129'324.15	1.68	8'621.16	73'399.10	4'430.51	2.90	5922%	171	35	21	0.207	0.05
Bern-Mittelland	Ev.-Ref. Kirchgemeinde Biglen	-369'725.25	869'725.25	1.31	74'579.83	590'542.70	20'742.65	12.11	1275%	1'548	123	117	0.230	0.19
Bern-Mittelland	Ev.-Ref. Kirchgemeinde Bolligen	-1'693'406.95	2'753'364.15	2.34	118'331.51	1'136'873.15	42'152.95	16.19	1526%	1'971	367	156	0.184	0.08
Bern-Mittelland	Ev.-Ref. Kirchgemeinde Frauenkappelen	-392'487.24	47'236.55	0.21	47'236.55	255'776.10	16'039.60	0.00	100%	512	63	53	0.180	0.16
Bern-Mittelland	Ev.-Ref. Kirchgemeinde Gerzensee	-177'877.01	251'606.16	0.84	95'848.64	291'988.90	10'565.30	1.83	4714%	480	68	33	0.207	0.12
Bern-Mittelland	Ev.-Ref. Kirchgemeinde Gesamtkirchgemeinde Bern	-65'587'514.05	27'339'340.96	1.20	2'304'238.54	18'669'442.70	4'617'792.20	0.90	12552%	36'205	5'260	5'790	0.184	0.05
Bern-Mittelland	Ev.-Ref. Kirchgemeinde Grafenried	-241'216.51	639'526.51	1.05	67'729.29	556'357.20	60'285.85	0.00	100%	1'263	169	111	0.184	0.14
Bern-Mittelland	Ev.-Ref. Kirchgemeinde Grosshöchstetten	940'066.24	1'025'065.31	0.72	8'886.55	1'294'078.75	156'761.75	38.69	209%	3'431	292	250	0.207	0.15
Bern-Mittelland	Ev.-Ref. Kirchgemeinde Guggisberg	-461'384.17	475'240.01	2.19	13'148.15	210'643.70	9'260.55	13.48	1612%	734	79	46	0.230	0.08
Bern-Mittelland	Ev.-Ref. Kirchgemeinde Ittigen	-6'043'314.10	6'048'076.88	2.06	854'051.17	1'440'995.10	1'502'352.35	3.77	5448%	2'731	504	382	0.184	0.12
Bern-Mittelland	Ev.-Ref. Kirchgemeinde Jegenstorf-Urtenen	-868'512.51	1'601'697.66	0.65	341'191.05	2'107'847.45	380'479.00	28.38	224%	4'160	666	433	0.218	0.00
Bern-Mittelland	Ev.-Ref. Kirchgemeinde Kehrsatz	-900'299.76	854'564.61	1.16	2'706.30	708'529.25	38'347.95	0.00	100%	1'031	211	96	0.230	0.11
Bern-Mittelland	Ev.-Ref. Kirchgemeinde Kirchdorf	-523'927.32	55'330.79	0.08	55'330.79	696'606.05	27'763.50	-7.17	100%	1'741	165	124	0.185	0.21
Bern-Mittelland	Ev.-Ref. Kirchgemeinde Kirchlindach	-1'414'765.78	1'120'400.83	1.92	-4'242.01	578'451.55	6'045.50	0.00	100%	1'018	186	80	0.184	0.00
Bern-Mittelland	Ev.-Ref. Kirchgemeinde Köniz	-6'878'471.28	5'789'667.28	0.78	131'259.85	6'733'886.25	1'958'875.00	1.59	4291%	11'104	2'050	1'055	0.210	0.30
Bern-Mittelland	Ev.-Ref. Kirchgemeinde Konolfingen	-79'441.05	900'253.16	0.72	122'293.04	1'160'363.20	105'940.30	8.29	957%	2'616	257	171	0.207	0.12
Bern-Mittelland	Ev.-Ref. Kirchgemeinde Laupen	-444'335.03	778'597.25	1.47	77'056.71	491'424.75	39'732.80	0.00	100%	1'219	232	125	0.190	0.09
Bern-Mittelland	Ev.-Ref. Kirchgemeinde Limpach	-245'438.49	444'701.34	2.47	-14'722.22	179'146.15	1'175.15	2.97	8574%	481	63	32	0.184	0.19
Bern-Mittelland	Ev.-Ref. Kirchgemeinde Linden	-618'422.86	960'568.51	3.17	65'188.31	270'690.15	0.00	25.08	1515%	601	32	39	0.270	0.00
Bern-Mittelland	Ev.-Ref. Kirchgemeinde Meikirch	-185'896.27	649'637.02	1.47	-8'657.10	411'662.20	29'562.00	0.00	100%	899	129	69	0.195	0.32
Bern-Mittelland	Ev.-Ref. Kirchgemeinde Mühleberg	-2'220'072.57	2'294'537.42	2.32	456'322.15	622'560.95	366'143.95	0.00	100%	1'141	164	87	0.230	0.11
Bern-Mittelland	Ev.-Ref. Kirchgemeinde Münchenbuchsee-Moosseedorf	-3'352'314.09	5'089'361.75	2.13	199'529.26	1'916'302.25	476'290.40	25.17	866%	4'139	737	414	0.196	0.23
Bern-Mittelland	Ev.-Ref. Kirchgemeinde Münsingen	-3'107'857.17	3'416'129.27	1.21	42'018.14	2'604'242.30	266'300.15	3.03	4033%	5'855	841	479	0.184	0.11
Bern-Mittelland	Ev.-Ref. Kirchgemeinde Muri-Gümligen	-2'684'351.87	2'052'966.19	0.54	967'770.35	3'132'053.30	646'413.70	1.39	3970%	3'728	736	762	0.176	0.07
Bern-Mittelland	Ev.-Ref. Kirchgemeinde Neueneegg	-2'015'280.81	2'015'280.81	2.08	238'139.36	713'608.65	270'951.80	0.00	100%	1'856	278	163	0.173	0.08
Bern-Mittelland	Ev.-Ref. Kirchgemeinde Oberbalm	-905'579.92	734'057.47	4.37	26'309.27	166'526.55	1'468.55	0.00	100%	378	34	17	0.230	0.00
Bern-Mittelland	Ev.-Ref. Kirchgemeinde Oberdiessbach	-852'200.40	852'200.40	0.94	115'165.77	830'731.20	76'572.75	0.00	100%	2'186	194	181	0.184	0.16
Bern-Mittelland	Ev.-Ref. Kirchgemeinde Ostermundigen	-3'689'273.58	4'313'129.03	1.83	307'295.41	1'711'205.30	640'152.00	2.49	7533%	4'131	602	307	0.184	0.05
Bern-Mittelland	Ev.-Ref. Kirchgemeinde Riggisberg	-199'852.49	706'068.55	1.54	-32'220.95	433'588.05	30'282.80	0.00	100%	1'152	107	102	0.207	0.01
Bern-Mittelland	Ev.-Ref. Kirchgemeinde Rüeggisberg	-397'902.15	516'677.35	1.28	79'303.90	350'401.00	23'396.60	0.00	100%	855	58	65	0.265	0.31
Bern-Mittelland	Ev.-Ref. Kirchgemeinde Rüscheegg	-395'886.99	697'474.04	2.67	44'559.87	237'185.40	27'930.50	0.00	100%	769	71	57	0.207	0.05
Bern-Mittelland	Ev.-Ref. Kirchgemeinde Schlosswil	-457'113.68	199'208.78	0.92	40'790.76	193'568.05	1'276.65	1.77	6226%	411	29	25	0.270	0.12
Bern-Mittelland	Ev.-Ref. Kirchgemeinde Stettlen	-818'878.96	785'463.96	1.38	116'666.75	555'872.20	21'501.15	-0.14	100%	960	175	94	0.207	0.15
Bern-Mittelland	Ev.-Ref. Kirchgemeinde Thurten	123'739.94	613'293.36	0.92	-9'125.79	657'186.20	20'462.80	-0.22	100%	1'844	216	121	0.184	0.31
Bern-Mittelland	Ev.-Ref. Kirchgemeinde Vechigen	-160'731.88	1'605'292.03	1.66	108'666.84	954'911.65	24'315.50	24.67	676%	2'023	306	118	0.197	0.13
Bern-Mittelland	Ev.-Ref. Kirchgemeinde Schwarzenburg	-2'460'853.97	2'132'865.61	1.63	181'837.27	1'240'951.75	63'593.20	0.00	100%	3'007	299	289	0.230	0.11
Bern-Mittelland	Ev.-Ref. Kirchgemeinde Walkringen	-272'734.73	330'026.43	0.81	13'456.03	344'091.85	29'760.20	8.90	1133%	829	59	74	0.276	0.26
Bern-Mittelland	Ev.-Ref. Kirchgemeinde Wichtrach	-939'178.36	1'735'559.43	1.62	35'457.39	972'686.75	115'070.80	8.41	2007%	2'358	266	162	0.184	0.16
Bern-Mittelland	Ev.-Ref. Kirchgemeinde Wohlen b. Bern	-2'425'113.05	2'834'492.75	1.60	186'245.30	1'742'569.85	24'358.40	34.58	497%	3'027	536	206	0.196	0.00
Bern-Mittelland	Ev.-Ref. Kirchgemeinde Worb	-1'007'613.31	835'685.11	0.38	131'190.70	2'043'296.40	193'342.20	23.44	205%	3'761	532	340	0.230	0.09
Bern-Mittelland	Ev.-Ref. Kirchgemeinde Zimmerwald	-484'997.08	914'291.23	1.75	120'957.75	546'303.00	19'653.65	5.75	2946%	696	72	46	0.275	0.00
Bern-Mittelland	Ev.-Ref. Kirchgemeinde Zollikofen	-1'233'482.02	1'487'482.02	1.01	119'954.27	1'329'903.65	171'836.45	1.95	5439%	2'650	454	257	0.185	0.08
Bern-Mittelland	Röm.-Kath. Gesamtkirchgemeinde Bern und Umgebung	-44'327'634.44	35'566'967.55	1.41	2'744'093.05	20'185'931.10	5'081'210.40	11.51	1282%	33'659	12'056	4'911	0.197	0.44
Bern-Mittelland	Röm.-Kath. Kirchgemeinde Konolfingen	-920'469.48	916'409.47	1.69	69'652.63	499'210.70	42'088.15	12.81	1421%	912	609	68	0.190	0.12
Bern-Mittelland	Röm.-Kath. Kirchgemeinde Münsingen	-1'807'288.74	1'807'288.74	2.22	135'438.58	745'277.70	68'765.40	0.00	100%	1'221	704	117	0.180	0.16

Région administrative	Paroisse	B.1	B.2	B.3	E.1	E.2.1	E.2.2	I.1	I.2	S.1.1	S.1.2	S.1.3	S.2	W1
Emmental-Oberaargau	Ev.-Ref. Kirchgemeinde Aarwangen	-1'659'988.88	1'009'988.88	1.32	69'245.89	669'036.80	95'466.60	0.00	100%	1'898	303	212	0.184	0.11
Emmental-Oberaargau	Ev.-Ref. Kirchgemeinde Affoltern i.E.	-349'560.29	682'270.89	2.90	-7'741.59	209'690.15	27'783.65	0.00	100%	558	37	53	0.238	0.25
Emmental-Oberaargau	Ev.-Ref. Kirchgemeinde Bätterkinden	59'413.01	602'243.99	1.15	-28'288.03	491'706.60	37'010.00	0.00	100%	1'221	210	104	0.210	0.38
Emmental-Oberaargau	Ev.-Ref. Kirchgemeinde Bläuenbach	-529'392.37	622'195.88	2.80	24'928.73	124'975.40	100'155.80	14.19	2048%	352	33	39	0.175	0.18
Emmental-Oberaargau	Ev.-Ref. Kirchgemeinde Burgdorf	-2'380'155.28	3'355'166.33	1.14	293'199.27	2'178'294.65	804'351.70	0.00	100%	5'690	674	740	0.184	0.08
Emmental-Oberaargau	Ev.-Ref. Kirchgemeinde Dürrenroth	-26'992.90	244'055.40	1.41	-9'265.15	162'368.65	11'218.80	0.00	100%	520	34	37	0.230	0.07
Emmental-Oberaargau	Ev.-Ref. Kirchgemeinde Eggwil	-1'015'399.33	1'106'964.48	3.45	-12'856.96	302'080.80	22'783.05	12.31	2780%	1'241	57	78	0.184	0.11
Emmental-Oberaargau	Ev.-Ref. Kirchgemeinde Erswil	-207'562.22	392'064.22	1.99	30'548.42	180'242.90	0.00	0.00	100%	626	68	51	0.230	0.11
Emmental-Oberaargau	Ev.-Ref. Kirchgemeinde Hasle bei Burgdorf	-271'105.69	529'582.54	0.94	27'601.90	527'705.65	40'424.20	0.27	39043%	1'381	117	109	0.220	0.08
Emmental-Oberaargau	Ev.-Ref. Kirchgemeinde Heimiswil	-450'974.66	608'896.59	2.26	17'327.77	254'715.05	8'884.55	6.61	3616%	758	49	42	0.230	0.02
Emmental-Oberaargau	Ev.-Ref. Kirchgemeinde Herzogenbuchsee	-3'193'459.89	3'807'591.44	1.80	344'323.49	1'564'608.90	554'161.95	12.99	1577%	4'804	628	457	0.170	0.13
Emmental-Oberaargau	Ev.-Ref. Kirchgemeinde Hindelbank	-928'415.42	1'094'566.42	1.85	-5'478.07	569'633.40	32'478.75	0.00	100%	1'281	184	121	0.210	0.13
Emmental-Oberaargau	Ev.-Ref. Kirchgemeinde Huttwil	-1'561'184.93	2'428'539.81	2.96	-20'350.75	739'798.15	80'229.15	4.11	7513%	1'937	202	208	0.200	0.13
Emmental-Oberaargau	Ev.-Ref. Kirchgemeinde Kirchberg	-2'431'363.14	2'684'778.14	1.32	-60'752.13	1'734'181.40	333'293.40	1.34	9996%	5'056	543	608	0.160	0.11
Emmental-Oberaargau	Ev.-Ref. Kirchgemeinde Koppigen	168'708.95	884'938.25	1.21	111'191.35	683'191.10	50'761.60	4.51	2955%	1'492	148	136	0.230	0.13
Emmental-Oberaargau	Ev.-Ref. Kirchgemeinde Krauchthal	220'607.69	363'463.01	1.04	-24'617.95	332'191.50	17'852.00	-1.70	100%	978	102	55	0.195	0.36
Emmental-Oberaargau	Ev.-Ref. Kirchgemeinde Langenthal	-1'561'055.14	1'452'477.12	0.66	135'444.19	1'830'448.25	421'739.95	37.35	185%	4'876	559	635	0.148	0.09
Emmental-Oberaargau	Ev.-Ref. Kirchgemeinde Langnau im Emmental	-955'873.75	1'319'049.90	0.88	-1'513.90	1'307'216.90	193'390.05	27.87	334%	4'071	324	332	0.184	0.12
Emmental-Oberaargau	Ev.-Ref. Kirchgemeinde Lauerswil	-671'073.73	1'084'232.26	2.54	34'239.21	379'321.30	52'882.50	0.00	100%	1'318	67	78	0.184	0.13
Emmental-Oberaargau	Ev.-Ref. Kirchgemeinde Loutpigen	-876'116.44	895'531.19	2.26	37'668.52	379'446.00	17'519.20	0.00	100%	1'284	161	99	0.153	0.00
Emmental-Oberaargau	Ev.-Ref. Kirchgemeinde Lützelflüh	194'040.55	513'259.45	0.86	81'269.87	546'260.90	61'277.70	9.05	1045%	1'922	141	141	0.184	0.09
Emmental-Oberaargau	Ev.-Ref. Kirchgemeinde Madiswil	-715'240.41	714'462.96	1.56	152'338.15	446'684.45	17'393.40	37.37	502%	1'099	86	86	0.184	0.00
Emmental-Oberaargau	Ev.-Ref. Kirchgemeinde Melchnau	-473'873.31	577'214.96	1.62	-5'831.66	362'519.92	0.00	0.00	100%	1'103	119	96	0.190	0.00
Emmental-Oberaargau	Ev.-Ref. Kirchgemeinde Nidfurp	-1'497'665.58	1'756'646.37	2.58	89'507.68	499'967.00	179'778.30	5.26	5035%	1'312	241	186	0.184	0.12
Emmental-Oberaargau	Ev.-Ref. Kirchgemeinde Oberbipp	-4'060.60	902'647.60	0.90	126'718.97	828'369.75	179'437.75	55.14	169%	1'963	425	276	0.207	0.46
Emmental-Oberaargau	Ev.-Ref. Kirchgemeinde Oberburg	-128'776.16	416'656.85	0.94	-15'010.49	435'097.15	9'621.15	0.00	100%	1'030	79	87	0.242	0.21
Emmental-Oberaargau	Ev.-Ref. Kirchgemeinde Roggwil	-652'522.86	830'759.86	1.87	16'608.58	421'459.15	29'503.75	-2.78	100%	1'227	210	102	0.190	0.13
Emmental-Oberaargau	Ev.-Ref. Kirchgemeinde Rohrbach	-585'841.48	585'841.48	1.24	85'372.95	446'573.45	32'539.35	0.00	100%	1'503	119	115	0.184	0.12
Emmental-Oberaargau	Ev.-Ref. Kirchgemeinde Röttenbach im Emmental	-304'970.65	422'652.80	1.81	54'789.31	188'178.70	4'631.00	17.12	1381%	631	17	29	0.230	0.25
Emmental-Oberaargau	Ev.-Ref. Kirchgemeinde Rüderswil	-1'178'537.73	635'029.18	1.79	58'168.31	337'194.60	17'446.60	0.00	100%	1'189	46	77	0.184	0.05
Emmental-Oberaargau	Ev.-Ref. Kirchgemeinde Rüegsau	-907'490.73	888'599.98	1.93	0.00	457'575.40	12'740.90	6.87	2909%	1'517	108	85	0.160	0.08
Emmental-Oberaargau	Ev.-Ref. Kirchgemeinde Schangnau	-610'899.72	679'802.75	4.72	35'502.17	137'355.65	6'540.50	0.00	100%	471	29	37	0.230	0.16
Emmental-Oberaargau	Ev.-Ref. Kirchgemeinde Seeberg	-174'576.54	255'500.34	0.95	43'939.19	264'807.10	5'500.70	0.00	100%	691	52	62	0.230	0.18
Emmental-Oberaargau	Ev.-Ref. Kirchgemeinde Signau	-716'266.58	730'396.25	2.04	59'012.33	337'627.70	25'094.50	0.00	100%	1'326	80	79	0.184	0.20
Emmental-Oberaargau	Ev.-Ref. Kirchgemeinde Sumiswald	-577'396.70	1'093'207.90	1.72	114'538.45	635'192.15	0.00	-2.91	100%	1'578	85	137	0.230	0.00
Emmental-Oberaargau	Ev.-Ref. Kirchgemeinde Thunstetten	-548'375.76	1'271'882.51	2.86	2'640.71	386'547.40	58'261.00	1.45	20726%	1'069	156	117	0.184	0.00
Emmental-Oberaargau	Ev.-Ref. Kirchgemeinde Trachselwald	-230'139.69	470'213.34	3.14	3'569.90	149'968.95	0.00	0.00	100%	466	33	34	0.230	0.00
Emmental-Oberaargau	Ev.-Ref. Kirchgemeinde Trub	32'269.23	176'624.77	0.93	4'810.02	142'972.00	3'536.35	0.00	100%	580	22	39	0.230	0.00
Emmental-Oberaargau	Ev.-Ref. Kirchgemeinde Trubschachen	188'687.10	178'629.65	0.89	6'773.65	201'674.75	0.00	31.87	336%	749	48	56	0.184	1.00
Emmental-Oberaargau	Ev.-Ref. Kirchgemeinde Urbschachen	-197'882.89	287'429.56	1.41	9'833.15	173'132.00	33'240.00	15.77	938%	561	43	49	0.230	0.14
Emmental-Oberaargau	Ev.-Ref. Kirchgemeinde Utzenstorf	-851'878.74	1'228'944.74	2.28	-58'679.00	680'028.90	-139'963.10	1.34	17758%	2'242	281	218	0.150	0.11
Emmental-Oberaargau	Ev.-Ref. Kirchgemeinde Walterswil	-51'178.08	135'031.08	1.17	-2'218.54	91'393.45	0.00	0.00	100%	297	12	15	0.230	0.00
Emmental-Oberaargau	Ev.-Ref. Kirchgemeinde Wangen an der Aare	-2'122'366.16	1'924'311.61	3.93	-9'830.98	473'422.45	88'272.65	0.00	100%	1'111	186	148	0.196	0.04
Emmental-Oberaargau	Ev.-Ref. Kirchgemeinde Wasen	-447'488.75	1'065'136.50	3.19	-6'901.85	292'760.80	-6'866.45	205.18	185%	857	56	70	0.230	0.09
Emmental-Oberaargau	Ev.-Ref. Kirchgemeinde Wynau	-574'087.59	673'913.76	3.05	35'217.99	199'387.20	54'933.20	15.77	1700%	470	62	75	0.200	0.13
Emmental-Oberaargau	Ev.-Ref. Kirchgemeinde Wynigen	-1'080'943.00	909'762.50	2.41	68'453.43	330'593.88	52'275.75	14.51	1681%	1'010	61	71	0.207	0.21
Emmental-Oberaargau	Ev.-Ref. Kirchgemeinde Wyssachen	-13'960.45	223'179.95	1.19	-49'873.69	128'902.45	28'271.00	0.00	100%	516	35	37	0.230	0.29
Emmental-Oberaargau	Röm.-Kath. Kirchgemeinde Burgdorf	-1'987'470.56	2'448'251.56	1.97	200'141.87	1'036'978.85	207'757.85	2.70	7592%	1'906	922	238	0.207	0.18
Emmental-Oberaargau	Röm.-Kath. Kirchgemeinde Langenthal	-5'909'651.91	7'242'228.03	2.16	715'332.38	2'728'178.30	623'633.55	57.35	407%	5'920	2'780	880	0.200	0.37
Emmental-Oberaargau	Röm.-Kath. Kirchgemeinde Langnau im Emmental	-786'666.90	1'263'885.06	3.32	61'133.13	400'607.10	37'779.20	7.12	4213%	658	415	74	0.270	0.01
Emmental-Oberaargau	Röm.-Kath. Kirchgemeinde Utzenstorf	-569'319.76	1'286'721.76	1.49	45'917.24	804'715.15	56'211.55	0.00	100%	1'488	950	110	0.190	0.15
Jura bernois	Paroisse catholique chrétienne Saint-Imier	-101'593.14	101'593.14	1.56	-220.66	43'364.25	21'954.05	0.00	100%	58	32	4	0.306	0.12
Jura bernois	Paroisse catholique romaine La Neuveville	-925'197.13	1'001'034.78	3.87	-5'604.51	258'643.57	0.00	0.00	100%	796	284	60	0.138	0.11
Jura bernois	Paroisse catholique romaine Malleray-Bévilard	-590'290.92	1'240'273.72	2.96	48'747.80	394'767.00	23'614.30	0.00	100%	927	295	65	0.230	0.14
Jura bernois	Paroisse catholique romaine Moutier	-3'205'953.04	2'755'920.47	2.72	142'770.54	915'384.05	96'630.80	0.00	100%	2'562	523	224	0.207	0.16

Région administrative	Paroisse	B.1	B.2	B.3	E.1	E.2.1	E.2.2	I.1	I.2	S.1.1	S.1.2	S.1.3	S.2	W1
Jura bernois	Paroisse catholique romaine Saint-Imier	-3'079'544.65	3'079'544.65	2.50	-25'434.40	864'080.25	369'254.60	0.00	100%	2'198	759	190	0.197	0.22
Jura bernois	Paroisse catholique romaine Tavannes	42'532.40	496'987.37	1.06	39'732.53	468'833.30	0.00	12.90	1017%	1'107	298	92	0.230	0.03
Jura bernois	Paroisse catholique romaine Tramelan	-403'553.68	908'041.78	2.73	203'530.99	301'256.55	31'418.30	56.61	450%	601	190	41	0.250	0.10
Jura bernois	Paroisse réformée évangélique de Bévillard	-447'559.19	229'157.54	0.51	80'631.41	421'792.90	31'234.85	0.00	100%	931	228	90	0.230	0.05
Jura bernois	Paroisse réformée évangélique de Corgémont-Cortébert	246'234.70	183'399.34	0.74	15'793.70	231'767.55	17'678.70	0.00	100%	568	163	70	0.214	0.17
Jura bernois	Paroisse réformée évangélique de Court	-623'478.65	671'213.72	2.78	4'149.07	199'633.95	22'894.50	4.59	6664%	412	114	62	0.253	0.06
Jura bernois	Paroisse réformée évangélique de Courtelary-Cormoret	-451'503.27	412'017.27	2.07	29'191.05	162'732.15	36'532.00	0.00	100%	498	112	58	0.184	0.11
Jura bernois	Paroisse réformée évangélique de Diesse	-277'162.89	474'473.04	2.20	-13'415.15	218'892.50	0.00	0.00	100%	669	120	50	0.184	0.16
Jura bernois	Paroisse réformée évangélique de Grandval	-223'660.26	347'937.34	1.98	28'295.87	140'900.10	12'508.00	0.00	100%	386	100	55	0.230	0.07
Jura bernois	Paroisse réformée évangélique de La Ferrière	28'048.79	179'749.61	3.98	-16'187.02	58'929.05	2'271.55	0.00	100%	168	31	19	0.253	0.13
Jura bernois	Paroisse réformée évangélique de La Neuveville	-448'303.04	1'475'013.29	3.57	-12'633.00	401'096.95	11'984.70	0.00	100%	794	181	130	0.207	0.21
Jura bernois	Paroisse réformée évangélique de Moutier	-3'293'966.58	2'047'463.25	3.52	11'861.33	495'631.95	74'900.65	29.83	1219%	1'186	374	175	0.230	0.09
Jura bernois	Paroisse réformée évangélique de Nods	-564'619.62	766'994.87	5.56	26'453.57	119'937.90	0.00	130.52	493%	299	39	22	0.230	0.36
Jura bernois	Paroisse réformée évangélique de Renan (BE)	-6'831.99	92'013.69	0.63	5'142.25	114'270.85	13'177.00	0.00	100%	224	60	21	0.306	0.12
Jura bernois	Paroisse réformée évangélique de Rondchâtel	-944'253.10	1'725'104.35	2.92	390'110.57	393'406.45	206'471.30	-9.33	100%	1'202	264	96	0.180	0.11
Jura bernois	Paroisse réformée évangélique de Sonceboz-Sombeval	-485'917.72	450'452.72	1.73	39'298.27	130'541.20	132'839.80	0.00	100%	351	111	41	0.202	0.20
Jura bernois	Paroisse réformée évangélique de Sonvilier	-329'415.04	307'805.59	2.57	-9'604.37	92'994.75	599.85	0.00	100%	313	73	25	0.230	0.06
Jura bernois	Paroisse réformée évangélique de Sormetan	-165'359.30	119'088.95	2.11	25'664.36	51'346.45	5'704.65	0.00	100%	116	31	14	0.320	0.10
Jura bernois	Paroisse réformée évangélique de Tramelan	-1'020'582.05	1'379'938.80	2.41	44'192.57	451'879.15	91'930.90	6.23	4112%	1'097	219	126	0.230	0.07
Jura bernois	Paroisse réformée évangélique de Villeret	-406'898.60	417'740.95	0.31	-58'381.35	90'994.80	1'238'635.00	35.34	1162%	233	60	31	0.219	0.22
Jura bernois	Paroisse réformée évangélique française de Saint-Imier	-2'210'864.64	2'210'864.64	2.45	68'464.84	473'536.70	428'690.50	0.00	100%	990	233	157	0.256	0.18
Jura bernois	Paroisse réformée évangélique de Haute-Birse	-2'112'549.35	2'127'862.20	2.92	499'137.61	615'306.00	86'581.05	2.65	11557%	1'636	321	172	0.230	0.11
Oberland	Christkatholische Kirchgemeinde Thun	-733'668.29	742'874.59	6.03	15'119.12	108'085.00	15'207.25	0.00	100%	193	139	7	0.230	0.05
Oberland	Ev.-Ref. Gesamtkirchgemeinde Thun	-9'105'019.14	6'443'910.95	0.81	-300'691.68	6'640'903.25	1'296'912.90	10.69	916%	15'500	1'871	1'662	0.207	0.14
Oberland	Ev.-Ref. Kirchgemeinde Adelboden	-458'003.81	150'562.43	0.26	150'562.43	500'818.25	79'714.60	0.00	100%	1'792	293	194	0.184	0.18
Oberland	Ev.-Ref. Kirchgemeinde Aeschi - Krattigen	325'099.31	366'101.69	0.55	24'417.15	620'920.35	31'880.45	12.35	508%	1'443	167	126	0.250	0.00
Oberland	Ev.-Ref. Kirchgemeinde Amsoldingen	-124'184.50	201'214.05	0.51	21'990.44	388'418.50	8'834.00	4.72	1263%	834	87	61	0.246	0.20
Oberland	Ev.-Ref. Kirchgemeinde Beatenberg	-92'640.22	109'110.22	0.47	-6'857.42	178'107.55	29'791.55	0.00	100%	631	134	82	0.242	0.00
Oberland	Ev.-Ref. Kirchgemeinde Blumenstein	-75'070.39	695'040.39	2.85	-38'072.22	232'809.60	11'361.90	0.00	100%	656	58	45	0.230	0.20
Oberland	Ev.-Ref. Kirchgemeinde Boltigen	-258'603.83	258'603.83	1.34	26'013.33	185'517.35	7'904.20	0.00	100%	701	45	76	0.230	0.17
Oberland	Ev.-Ref. Kirchgemeinde Brienz	-444'077.03	1'201'962.76	1.27	9'293.89	798'733.50	100'672.15	94.14	145%	2'358	387	297	0.230	0.31
Oberland	Ev.-Ref. Kirchgemeinde Buchen	-551'940.67	551'940.67	3.37	63'829.94	128'861.20	2'742.30	0.00	100%	425	30	30	0.253	0.91
Oberland	Ev.-Ref. Kirchgemeinde Buchholterberg	-99'458.64	349'428.69	1.15	-7'130.36	304'118.10	0.00	-28.58	100%	781	63	59	0.253	0.11
Oberland	Ev.-Ref. Kirchgemeinde Därstetten	-1'085'141.79	847'561.47	6.81	21'117.97	113'513.45	10'906.00	8.05	8590%	449	32	33	0.190	0.17
Oberland	Ev.-Ref. Kirchgemeinde Diemtigen	-594'122.28	1'003'672.73	2.35	34'817.91	427'877.65	0.00	0.00	100%	1'228	100	157	0.230	0.18
Oberland	Ev.-Ref. Kirchgemeinde Erlenbach im Simmental	-83'884.60	279'348.35	0.89	6'846.61	297'258.90	19'986.45	0.00	100%	900	78	70	0.230	0.10
Oberland	Ev.-Ref. Kirchgemeinde Frutigen	-1'063'307.37	1'183'827.37	0.95	255'579.79	1'084'021.52	180'254.80	15.29	713%	3'278	306	296	0.210	0.13
Oberland	Ev.-Ref. Kirchgemeinde Gadmen	-63'711.41	147'983.31	4.71	1'541.40	31'447.90	0.00	0.00	100%	110	27	22	0.276	0.00
Oberland	Ev.-Ref. Kirchgemeinde Grindelwald	-2'932'759.73	2'892'819.33	3.22	1'584'440.09	747'041.80	161'920.95	11.51	1550%	1'969	402	230	0.184	0.10
Oberland	Ev.-Ref. Kirchgemeinde Gsteig-Interlaken	-3'008'551.07	3'244'066.46	1.06	480'614.81	2'264'122.15	789'990.60	32.10	384%	6'122	768	832	0.184	0.13
Oberland	Ev.-Ref. Kirchgemeinde Gurzelen-Seftigen	-834'821.23	412'706.14	0.71	33'043.79	557'279.60	32'408.30	10.13	747%	1'219	109	104	0.253	0.11
Oberland	Ev.-Ref. Kirchgemeinde Guttannen	-234'557.33	227'878.29	3.08	6'682.04	42'597.35	31'331.40	0.00	100%	124	16	23	0.230	0.00
Oberland	Ev.-Ref. Kirchgemeinde Habkern	-100'393.19	26'926.54	0.22	26'926.54	88'544.05	4'346.15	0.00	100%	361	40	36	0.230	0.00
Oberland	Ev.-Ref. Kirchgemeinde Heimberg	-1'323'090.75	2'329'032.58	2.29	47'996.14	927'511.70	101'508.15	119.45	209%	2'348	290	213	0.200	0.06
Oberland	Ev.-Ref. Kirchgemeinde Hilterfingen	-2'083'194.15	2'083'203.15	1.22	411'053.73	1'644'322.30	63'527.75	2.87	4251%	2'732	421	259	0.200	0.03
Oberland	Ev.-Ref. Kirchgemeinde Innerkirchen	-450'106.81	450'106.81	2.21	81'171.31	158'432.45	44'855.40	17.49	1268%	397	52	49	0.239	0.00
Oberland	Ev.-Ref. Kirchgemeinde Kandergrund-Kandersteg	301'941.86	738'224.22	1.48	77'382.00	386'090.85	81'081.05	111.30	153%	991	141	120	0.260	0.20
Oberland	Ev.-Ref. Kirchgemeinde Lauenen	-739'503.12	711'813.12	3.09	37'959.78	197'494.05	13'467.30	0.00	100%	446	43	54	0.230	0.00
Oberland	Ev.-Ref. Kirchgemeinde Lauterbrunnen	113'258.36	1'415'104.06	2.43	72'993.62	438'882.13	149'293.40	33.19	728%	1'215	277	206	0.230	0.43
Oberland	Ev.-Ref. Kirchgemeinde Leissigen-Därligen	-91'524.70	303'879.02	1.72	6'276.47	170'922.95	8'769.60	18.75	970%	642	109	55	0.150	0.13
Oberland	Ev.-Ref. Kirchgemeinde Lenk	-442'600.82	722'422.45	1.35	87'803.37	471'339.30	62'789.30	0.00	100%	1'349	260	180	0.220	0.15
Oberland	Ev.-Ref. Kirchgemeinde Meiringen	-1'248'676.10	1'353'212.56	1.15	7'077.54	1'033'918.60	97'827.75	10.11	1191%	2'781	540	302	0.230	0.11
Oberland	Ev.-Ref. Kirchgemeinde Oberwil im Simmental	-184'298.22	218'855.32	1.40	-12'247.10	119'446.10	6'152.20	26.32	667%	414	24	36	0.230	0.21
Oberland	Ev.-Ref. Kirchgemeinde Reichenbach im Kandertal	-631'003.12	765'085.32	1.11	80'161.80	544'545.05	64'343.45	4.08	3300%	1'516	115	149	0.230	0.23
Oberland	Ev.-Ref. Kirchgemeinde Reutigen	-466'872.94	762'513.14	2.56	34'141.58	250'813.75	16'715.20	18.58	1634%	647	61	42	0.230	0.12

Région administrative	Paroisse	B.1	B.2	B.3	E.1	E.2.1	E.2.2	I.1	I.2	S.1.1	S.1.2	S.1.3	S.2	W1
Oberland	Ev.-Ref. Kirchgemeinde Ringgenberg	-881'881.67	876'881.67	1.99	61'053.10	426'844.30	13'151.95	8.22	2538%	1'279	185	114	0.190	0.21
Oberland	Ev.-Ref. Kirchgemeinde Sigriswil	-363'524.04	1'280'124.04	1.40	103'901.71	834'229.35	94'406.45	0.00	100%	2'240	295	199	0.184	0.61
Oberland	Ev.-Ref. Kirchgemeinde Spiez	-2'967'282.54	4'401'594.24	1.99	290'365.86	2'236'238.05	0.00	2.36	8523%	5'101	700	406	0.174	0.09
Oberland	Ev.-Ref. Kirchgemeinde St. Stephan	-380'989.62	5'17'000.87	2.30	-13'007.91	192'279.95	11'250.55	32.95	788%	663	71	63	0.230	0.20
Oberland	Ev.-Ref. Kirchgemeinde Steffisburg	-2'614'464.65	4'527'287.85	1.30	166'112.07	2'943'669.50	548'116.15	5.73	2299%	6'182	651	408	0.242	0.14
Oberland	Ev.-Ref. Kirchgemeinde Thierachern	-1'244'416.68	2'048'389.85	1.25	211'361.18	1'401'356.60	241'607.45	0.00	100%	3'557	391	335	0.200	0.07
Oberland	Ev.-Ref. Kirchgemeinde Unterseen	-2'118'471.39	1'972'774.83	1.96	30'653.64	908'307.25	111'771.20	3.56	5575%	2'191	305	211	0.184	0.31
Oberland	Ev.-Ref. Kirchgemeinde Wattenwil - Forst	-934'167.78	691'497.79	1.33	24'487.61	500'110.25	19'322.35	0.06	240081%	1'402	146	99	0.228	0.07
Oberland	Ev.-Ref. Kirchgemeinde Wimmis	-237'798.03	593'336.73	1.36	2'739.66	386'428.20	53'483.05	6.35	2237%	1'029	106	76	0.230	0.41
Oberland	Ev.-Ref. Kirchgemeinde Zweisimmen	-527'273.33	712'276.33	1.17	155'751.38	530'216.20	80'921.35	16.26	817%	1'544	214	143	0.210	0.00
Oberland	Röm.-Kath. Kirchgemeinde Frutigen	-785'877.54	1'013'429.09	2.82	67'416.89	325'749.90	33'457.75	3.03	9533%	717	556	65	0.230	0.02
Oberland	Röm.-Kath. Kirchgemeinde Gstaad	-1'578'003.42	1'578'010.42	0.74	10'901.08	2'043'293.10	92'259.80	0.00	100%	1'447	958	179	0.161	0.05
Oberland	Röm.-Kath. Kirchgemeinde Interlaken	-3'786'968.19	3'358'792.19	1.80	524'591.82	1'472'174.05	390'544.60	0.00	100%	3'299	1'752	482	0.207	0.19
Oberland	Röm.-Kath. Kirchgemeinde Oberhasli-Brienz	-2'152'514.82	1'963'374.82	3.73	162'499.45	481'869.79	45'014.40	0.00	100%	1'221	776	118	0.200	0.10
Oberland	Röm.-Kath. Kirchgemeinde Spiez	-1'280'425.46	1'280'425.46	1.61	168'575.62	716'220.75	79'636.30	0.00	100%	1'300	818	123	0.230	0.07
Oberland	Röm.-Kath. Kirchgemeinde Thun	-6'303'715.80	5'557'389.53	1.48	808'991.29	3'351'832.50	408'206.45	3.06	4843%	6'335	3'244	570	0.201	0.33
Oberland	Ev.-Ref. Kirchgemeinde Saanen-Gsteig	-2'608'676.56	4'275'851.06	2.20	29'273.61	1'647'397.00	331'926.65	0.00	100%	2'992	507	637	0.153	0.00
Seeland	Christkatholische Kirchgemeinde Biel	275'428.07	489'209.73	2.61	0.00	165'671.60	21'694.20	392.89	79%	192	145	11	0.280	0.08
Seeland	Ev.-Ref. Kirchgemeinde Aarberg	-2'792'354.35	1'897'761.20	2.43	48'946.80	662'083.85	118'067.10	0.00	100%	1'854	207	192	0.161	0.25
Seeland	Ev.-Ref. Kirchgemeinde Arch	158'697.70	663'032.49	3.72	45'376.13	181'751.00	0.00	0.00	100%	589	89	54	0.160	0.00
Seeland	Ev.-Ref. Kirchgemeinde Barmen	-385'416.31	412'330.26	2.17	-7'651.87	191'254.05	1'345.00	0.00	100%	407	44	28	0.230	0.15
Seeland	Ev.-Ref. Kirchgemeinde Büren an der Aare und Meienried	289'228.20	1'132'123.13	1.80	59'164.33	566'654.60	71'508.85	87.42	226%	1'227	154	187	0.197	0.10
Seeland	Ev.-Ref. Kirchgemeinde Bürglen	-2'502'009.76	3'422'459.76	1.66	164'146.17	1'663'187.15	431'863.50	3.22	5260%	4'034	632	461	0.200	0.24
Seeland	Ev.-Ref. Kirchgemeinde Diessbach	-860'738.01	900'744.01	0.92	230'763.56	862'796.35	121'595.40	16.62	651%	1'874	265	145	0.200	0.09
Seeland	Ev.-Ref. Kirchgemeinde Erlach-Tschugg	-132'794.07	132'797.07	0.47	68'169.59	276'189.30	11'053.00	0.00	100%	585	97	68	0.207	0.17
Seeland	Ev.-Ref. Kirchgemeinde Gampelen-Gals	-436'953.64	436'956.64	2.50	37'078.45	152'824.20	22'051.85	0.00	100%	519	86	89	0.135	0.12
Seeland	Ev.-Ref. Kirchgemeinde Gesamtkirchgemeinde Biel	-16'423'543.36	4'835'167.84	0.69	120'244.17	4'826'796.50	2'196'373.40	17.73	382%	10'529	1'889	1'663	0.230	0.01
Seeland	Ev.-Ref. Kirchgemeinde Gottstatt	-587'827.02	903'607.92	1.30	61'626.90	664'207.20	42'396.20	15.34	930%	1'655	278	159	0.190	0.10
Seeland	Ev.-Ref. Kirchgemeinde Grossaffoltern	-207'453.07	459'876.07	0.96	64'872.72	461'236.00	19'168.50	0.00	100%	1'237	153	100	0.184	0.13
Seeland	Ev.-Ref. Kirchgemeinde Ins	-181'603.82	1'023'091.20	1.11	199.31	863'516.30	74'707.25	0.00	100%	2'075	270	217	0.180	0.07
Seeland	Ev.-Ref. Kirchgemeinde Kallnach-Niederried	90'513.11	663'837.26	2.23	-5'758.12	254'029.70	43'015.05	112.25	209%	827	84	70	0.161	0.17
Seeland	Ev.-Ref. Kirchgemeinde Kappelen-Werd	-41'314.08	218'470.51	0.79	79'386.21	259'385.30	20'172.25	0.00	100%	597	70	42	0.180	0.07
Seeland	Ev.-Ref. Kirchgemeinde Lengnau	-1'050'343.25	2'048'839.80	3.39	-27'475.35	529'670.75	85'579.40	0.00	100%	1'384	263	179	0.173	0.09
Seeland	Ev.-Ref. Kirchgemeinde Leuzigen	-396'591.76	445'469.46	2.61	37'745.43	172'739.25	0.00	0.00	100%	496	79	36	0.180	0.00
Seeland	Ev.-Ref. Kirchgemeinde Lyss	-5'237'297.90	4'412'297.90	1.80	176'535.05	1'857'907.60	624'390.40	1.82	9872%	4'293	579	496	0.184	0.32
Seeland	Ev.-Ref. Kirchgemeinde Nidau	-2'691'285.07	2'870'067.52	1.11	7'836.28	2'231'250.45	359'579.25	0.00	100%	4'285	821	436	0.210	0.00
Seeland	Ev.-Ref. Kirchgemeinde Pieterlen	-2'800.06	340'528.81	0.53	33'004.45	560'224.90	89'402.25	1.54	3628%	1'404	261	154	0.220	0.02
Seeland	Ev.-Ref. Kirchgemeinde Pilgerweg Bielsee	-513'969.26	55'505.44	0.17	55'505.44	292'572.95	25'225.45	0.00	100%	679	116	75	0.168	0.13
Seeland	Ev.-Ref. Kirchgemeinde Radelfingen	-614'734.43	945'343.58	3.29	76'905.20	271'178.50	16'575.50	0.00	100%	551	63	28	0.230	0.14
Seeland	Ev.-Ref. Kirchgemeinde Rapperswil	-736'561.90	663'562.90	1.38	65'546.15	442'625.05	38'744.05	8.56	1710%	957	122	93	0.196	0.16
Seeland	Ev.-Ref. Kirchgemeinde Rüti b. Büren	-458'298.00	458'298.00	1.97	63'933.72	171'653.30	41'308.15	7.56	2856%	345	38	27	0.299	0.13
Seeland	Ev.-Ref. Kirchgemeinde Schüpfen	-116'779.89	1'244'228.37	1.46	202'363.32	802'396.30	52'676.30	0.00	100%	1'464	169	119	0.253	0.06
Seeland	Ev.-Ref. Kirchgemeinde Seedorf	-1'695'083.55	1'528'445.12	2.62	69'949.03	542'196.15	41'250.00	6.38	4209%	1'301	134	112	0.207	0.06
Seeland	Ev.-Ref. Kirchgemeinde Siselen-Finsterhennen	441'498.16	590'970.75	2.77	50'979.89	205'378.65	77'19.55	285.98	98%	440	50	48	0.230	0.08
Seeland	Ev.-Ref. Kirchgemeinde Sutz	-507'269.33	803'848.96	2.66	54'436.08	273'931.60	28'758.20	0.00	100%	456	78	62	0.230	0.13
Seeland	Ev.-Ref. Kirchgemeinde Täuffelen	-657'865.64	717'257.69	0.98	155'981.83	716'285.10	28'674.20	24.36	486%	1'708	280	169	0.161	0.10
Seeland	Ev.-Ref. Kirchgemeinde Vinelz-Lüscherz	-56'732.89	398'874.38	1.65	25'836.56	233'692.90	8'635.15	15.87	1137%	620	106	47	0.184	0.09
Seeland	Ev.-Ref. Kirchgemeinde Walperswil-Bühl	-220'528.76	336'925.51	1.19	26'743.84	264'623.35	17'876.95	0.00	100%	625	69	44	0.184	0.18
Seeland	Ev.-Ref. Kirchgemeinde Wengi	-685'100.08	368'649.42	2.81	-29'151.55	127'329.20	3'982.25	0.00	100%	269	26	18	0.276	0.22
Seeland	Röm. kath. Kirchgemeinde Biel und Umgebung	-6'999'749.90	5'864'317.90	0.77	438'932.88	5'612'258.60	1'987'279.10	5.73	1528%	11'545	3'206	1'499	0.230	0.13
Seeland	Röm.-Kath. Kirchgemeinde Pieterlen	-146'793.39	248'061.53	0.44	101'268.14	499'602.80	67'992.35	0.35	12503%	907	426	117	0.242	0.00
Seeland	Röm.-Kath. Kirchgemeinde Seeland - Lyss	-4'871'251.31	4'090'191.31	1.29	770'188.49	3'007'921.65	450'763.15	19.02	722%	4'835	2'534	608	0.219	0.07